



# BRUNAVARNAÁÆTLUN

**Brunavarnir Suðurnesja**

**2026 - 2030**



**AÐALSTÖÐ**

Reykjanesbær

**AÐRAR STÖÐVAR**

Vogar

# Efnisyfirlit

1	SAMANTEKT OG NIÐURSTÖÐUR .....	4
2	INNGANGUR .....	6
3	STARFSSVÆÐI .....	7
4	SKIPULAG OG STARFSEMI .....	15
5	HÚSNÆÐI OG BÚNAÐUR .....	25
6	ÁHÆTTUMAT OG MÓTVÆGI .....	27
7	FRAMKVÆMDAÁÆTLUN .....	34
8	FYLGISKJÖL .....	38

## Samþykkt brunavarnaáætlunar og undirritun

Brunavarnaáætlun þessi gildir fyrir starfssvæði Brunavarna Suðurnesja bs. (BS) samkvæmt ákvæði í lögum um brunavarnir nr. 75/2000 sem tóku gildi 1. janúar 2001. Í 13. gr. fyrrnefndra laga segir:

“ Á hverju starfssvæði slökkviliðs skal liggja fyrir brunavarnaáætlun sem fengið hefur samþykki Húsnæðis- og mannvirkjastofnunar (HMS) og viðkomandi sveitarstjórnar. Brunavarnaáætlun skal endurskoða eigi síðar en að fimm árum liðnum frá því að hún hlaut samþykki. Markmið brunavarnaáætlunar er að tryggja að slökkvilið sé þannig mannað, skipulagt, útbúið tækjum, menntað og þjálfað að það ráði við þau verkefni sem því eru falin með lögum þessum og reglugerðum settum samkvæmt þeim.


Brunavarnir Suðurnesja bs. er byggðasamlag Reykjanesbæjar, Sveitarfélagsins Voga og Suðurnesjabæjar.

Brunavarnaáætlun þessi er með auðkenni 10-02-2026. Hún er unnin af slökkviliðsstjóra og hefur verið samþykkt af öllum sveitarstjórnnum sem eru á starfssvæði BS, sem og HMS. Brunavarnaáætlunin hefur einnig verið staðfest af stjórn BS. Undirritaðir staðfesta það hér með undirritun sinni.

Reykjanesbær, 30. apríl 2026

  
f.h. Reykjanesbæjar

  
f.h. Suðurnesjabæjar

  
f.h. Sveitarfélagsins Vogar

  
f.h. Brunavarna Suðurnesja bs.  
(slökkviliðsstjóri)

  
f.h. HMS

# 1 SAMANTEKT OG NIÐURSTÖÐUR

## Mannauður og skipulag

Brunavarnir Suðurnesja er atvinnuslökkvilið sem sinnir Reykjanesbæ, Suðurnesjabæ og Vogum á Vatnsleysuströnd. Slökkviliðið er með sólarhringsvakt allt árið um kring. Liðið er vel menntað og í stöðugri þróun, bæði hvað varðar menntun, þjálfun og búnað. Auk atvinnuliðsins er varalið slökkviliðsmanna í tímavinnu (Hlutastarfandi). Varalið sem eru í annarri vinnu en eru klár ef útköll eða stærri verkefni koma upp þar sem þörf á meiri mannskap. Einnig kemur varaliðið inn á vaktir ef þess gerist þörf.

Allur mannskapur, hvort sem um er að ræða atvinnulið eða varalið, fellur undir sameiginlega æfingarátætlun og æfir reglulega saman. Stuðst er við lög um brunavarnir nr. 75/2000 og reglugerð nr. 747/2018 um starfsemi slökkviliða.

## Áhættumat og skipulag vinnu

Í tengslum við gerð brunavarnaáætlunar hefur verið unnið áhættumat fyrir svæðið. Í því eru skilgreindar þær helstu áhættur sem slökkviliðið kann að þurfa að bregðast við.

Áhætturnar eru nánar útfærðar í áhættumatinu, en á svæðinu er m.a. að finna olíubirgðarstöð, eldsneytisafgreiðslur og millilandaflugvöll með fjölbreyttri starfsemi, bæði innan- og utandyra. Þá er einnig starfsemi tengd fiskeldi og fiskverkun, auk sjúkrahúss og öldrunarheimila. Á svæðinu er jafnframt súrefnisverksmiðja sem og annar almennur iðnaður.

Hættuleg efni er stór þáttur sem slökkviliðið þarf að bregðast við. Undirbúningur við þá vinnu er hafinn og er reiknað með því að í ársbyrjun 2026 hefjist markviss kortlagning á því hvaða efni er í umdæminu. Samhliða því verður aðgerðaráætlun gerð í tengslum við það hvaða búnaður þarf að vera á svæðinu til að hefja fyrsta viðbragð.

## Framkvæmdaráætlun og búnaður

Framkvæmdaráætlun tekur mið af niðurstöðum áhættumats og markar skref til úrbóta á gildistíma brunavarnaráætlunar. Þar má meðal annars nefna endurnýjun og viðbót búnaðar sem taka mið af áhættumati til að tryggja að viðbragð sé ávallt hratt, öruggt og árangursríkt. Farið verður nánar yfir það í framkvæmdaráætlun.

## Áskoranir og framtíðarsýn

Á gildistíma brunavarnaráætlunar bíða Brunavarna Suðurnesja margar áskoranir. Svæðið einkennist af kraftmiklu og fjölbreyttu atvinnulífi, á sama tíma og sveitarfélögin innan þjónustusvæðisins vaxa hratt og byggjast upp.

Allir þéttbýliskjarnar liggja að sjó því hefur sjóbjörgun og stofnun köfunardeildar verið skilgreind sem forgangsverkefni. Sú vinna hófst árið 2025, með það að markmiði að innan tíu ára verði ávallt kafari á vakt sem geti brugðist skjótt við.

Önnur áskorun í starfsemi Brunavarna Suðurnesja er að tryggja viðbragð innan viðunandi

tímaramma til allra þéttbýliskjarna á starfssvæðinu. Samkvæmt reglugerð um starfsemi slökkviliða nr. 747/2018 er fjallað um útkallssvæði slökkviliða. Útkallssvæði 1 er svæði þar sem minnst ein útkallsseining fyrir slökkvistarf innanhús er komin á vettvang og vinna hafin innan 10 mín frá útkalli. Útkallssvæði 2 er svæði þar sem minnst ein útkallsseining fyrir slökkvistarf innanhús er komin á vettvang og vinna hafin innan 15 mín frá útkalli. Höfuðstöðvar Brunavarna Suðurnesja eru staðsettar að Flugvöllum 33, þar sem starfrækt er sólarhringsvakt. Viðbragðstími frá þeirri stöð til sveitarfélagsins Voga er ca 15 mínútur við bestu aðstæður. Ljóst er að við sveitarfélagið Voga næst ekki að uppfylla þessi skilyrði. Staðsetning og tímamæling sést á mynd undir útkallssvæði 3 fyrir nýja slökkviliðsstöð. í Vogum er útkallslið með einum dælubíl.

Unnið er að mótun hugmynda um byggingu nýrrar slökkviliðsstöðvar með sólarhringsmönnum sem myndi þjóna Vogum, Vatnsleysuströnd og Innri-Njarðvík. Með slíkri uppbyggingu væri unnt að tryggja viðbragð á viðunandi tímaramma á þessu svæði og auka jafnræði í þjónustu brunavarna og neyðarviðbragða. Jafnframt myndi ný stöð bæta viðbragðstíma sjúkraflutninga, meðal annars til og frá Grindavík, og styrkja þannig heildarviðbragðsgetu á Suðurnesjum. Markmið er að koma framkvæmdinni af stað á gildistíma brunavarnaráætlunar.

Suðurnesjabær er á milli útkallssvæði 1 og útkallssvæði 2 frá núverandi stöð, en með hliðsjón af stöðugri fólksfjölgun, aukinni uppbyggingu íbúðarhúsnæðis og fjölbreyttari atvinnustarfsemi er nauðsynlegt að fylgjast vel með þróuninni. Mikilvægt er að tryggja að viðbragðstími og viðbragðsgeta Brunavarna Suðurnesja gagnvart sveitarfélaginu haldist innan ásættanlegra marka til framtíðar og að innviðir og mönnun þróist í takt við auknar kröfur samfélagsins.

### **Eldgos og náttúruvá**

Árið 2021 hófst nýtt tímabil eldgosa á Reykjanesskaga. Þetta hefur kallað á nýja nálgun í viðbragðsáætlunum, bæði vegna aukinnar hættu og vegna fjölbreyttrar vár sem fylgir gosum svo sem hraunflæði, öskufalli, jarðskjálfum og gróðureldum. Hefur það haft mikil áhrif á starfsemi Brunavarna Suðurnesja sem og á sveitarfélagið Grindavík ásamt öðrum sveitarfélögum á Suðurnesjum. Viðbragðsaðilar á svæðinu hafa þurft að sérhæfa sig í nálgun á nýjum viðfangsefnum og að auki kaupum á sértækum búnaði. Ljóst er að nýtt tímabil mun vara áfram og munu Brunavarnir Suðurnesja aðlaga sig áfram að nýjum viðburðum sem og áhættum á svæðinu.

## 2 INNGANGUR

Markmið brunavarnaáætlunar er að tryggja að slökkvilið sé þannig mannað, skipulagt, útbúið tækjum, menntað og þjálfað að það ráði við lögbundin verkefni og þær áhættur sem eru í sveitarfélaginu. Brunavarnaáætlun á að stuðla að því að vernda líf og heilsu fólks, eignir og umhverfi með fullnægjandi eldvarnareftirliti og viðbúnaði við eldsvoðum og mengunaróhöppum á landi. Þannig gefur brunavarnaáætlun íbúum og stjórn sveitarfélags gott yfirlit yfir starfsemi og ástand slökkviliðs og getur því orðið grunnur að gæðastjórnun og áætlun um endurbætur, t.d. hvað varðar búnað, menntun og samstarf við aðra aðila. Einn mikilvægasti þáttur brunavarnaáætlunar er að gera sér grein fyrir hvar úrbóta er þörf og gera grein fyrir því í framkvæmdaáætlun.

Brunavarnaáætlun er unnin af slökkviliðsstjóra og skal samþykkt af Húsnæðis- og mannvirkjastofnun og viðkomandi sveitarstjórn.

### 3 STARFSSVÆÐI

Þessi kafli lýsir starfssvæði slökkviliðsins og hvaða sveitarfélög það þjónustar, skilgreiningu á útkallssvæðum ásamt upplýsingum um vatnsöflun vegna slökkvistarfs.

Sveitarfélag	Íbúafjöldi	Stærð svæðis (km <sup>2</sup> )	Slökkvistöð
Reykjanesbær	24.604	145	Reykjanesbær
Suðurnesjabær	4.393	82	
Sveitarfélagið Vogar	1.981	164	Vogar

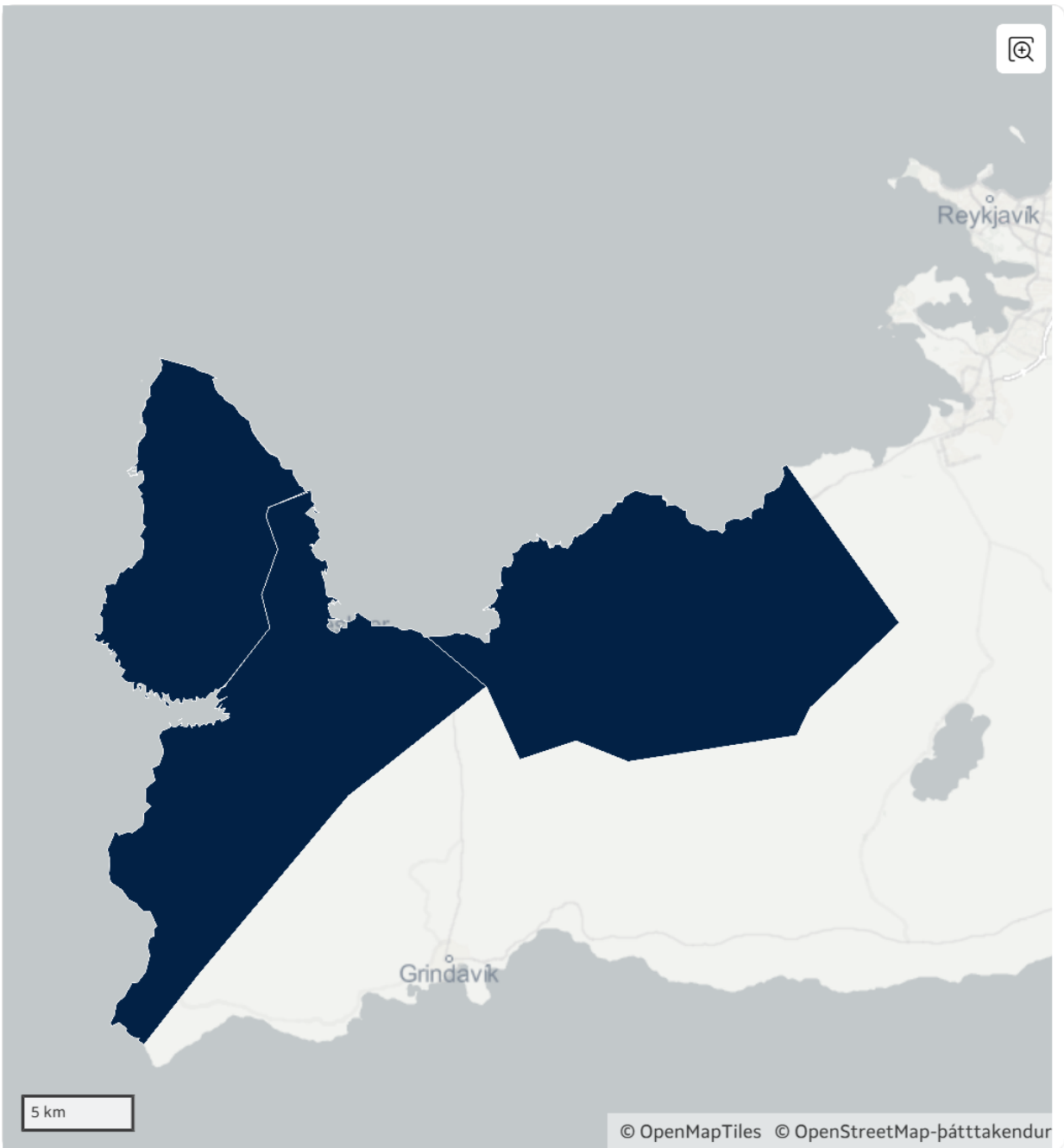
Starfssvæði Brunavarna Suðurnesja nær yfir Suðurnesin, syðsta hluta Reykjaneskagans og spannar þrjú sveitarfélög: Reykjanesbæ, Suðurnesjabæ og Sveitarfélagið Voga. Svæðið afmarkast af Faxaflóa að norðan, Atlantshafi að suðri og vestri og láglandinu milli Markakletts á Haunsnesi og að Markhelluhóli í austri.

Um er að ræða þéttbýlt og ört vaxandi svæði með fjölbreytta búsetu, öflugt atvinnulíf og mikilvæga innviði sem kalla á sterka og fjölpætta björgunarþjónustu.

Á starfssvæðinu er meðal annars að finna alþjóðaflugvöll sem er helsta samgöngumiðstöð landsins ásamt varnarsvæði, fiskvinnslu, iðnaðarsvæðum og jarðhita- og orkuframleiðslu. Ferðamannastaðir eins og Bláa lónið og Reykjanesfólkvangur laða til sín fjölda gesta allt árið.

Jarðfræðilega einkennist svæðið af virku eldfjallakerfi Reykjanes með sprungusvæðum, jarðhita, hættu á jarðskjálftum og eldgosum. Þessi náttúruvá hefur áhrif á áhættumat og skipulag brunavarna á svæðinu.

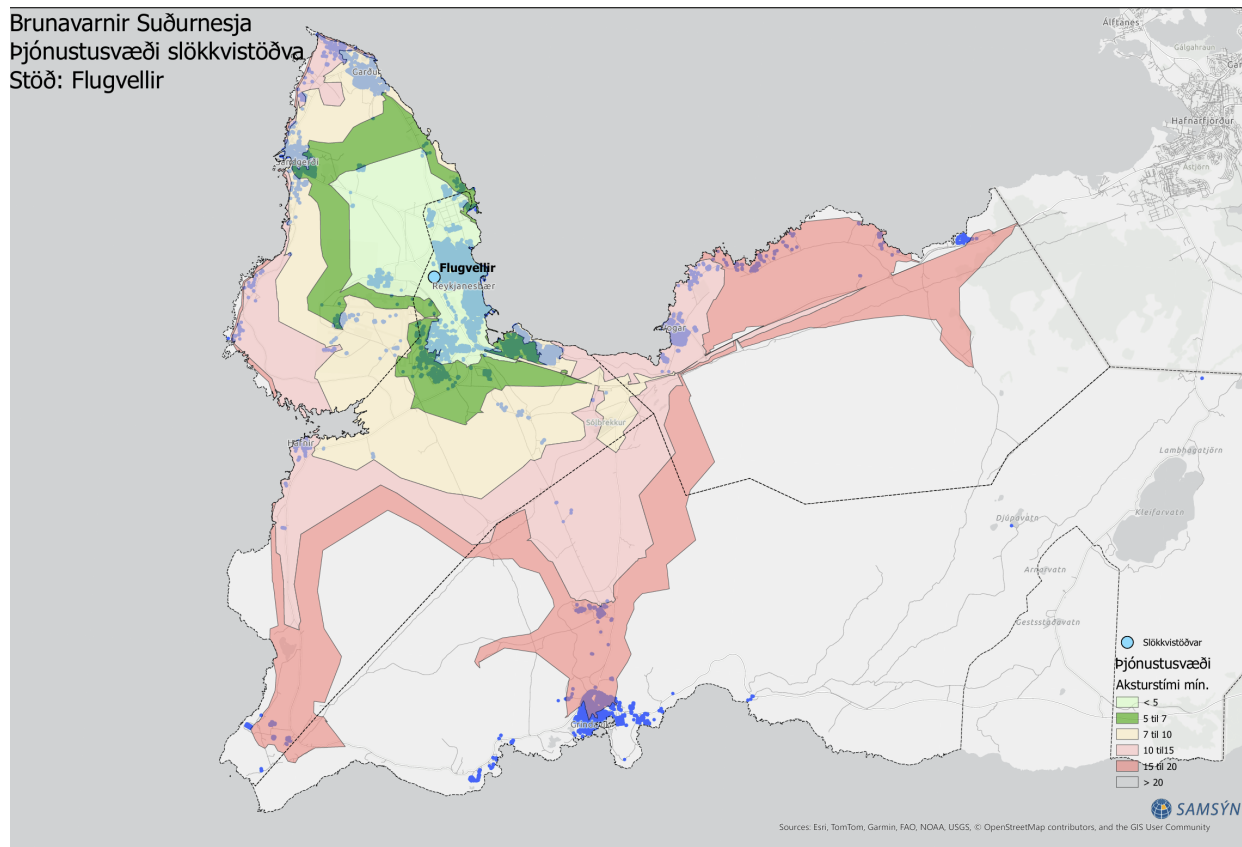
Þó að Grindavík sé ekki hluti af starfssvæði Brunavarna Suðurnesja annast Brunavarnir Suðurnesja sjúkraf lutninga til og frá Grindavík í samræmi við þjónustusamning við Sjúkratryggingar Íslands.



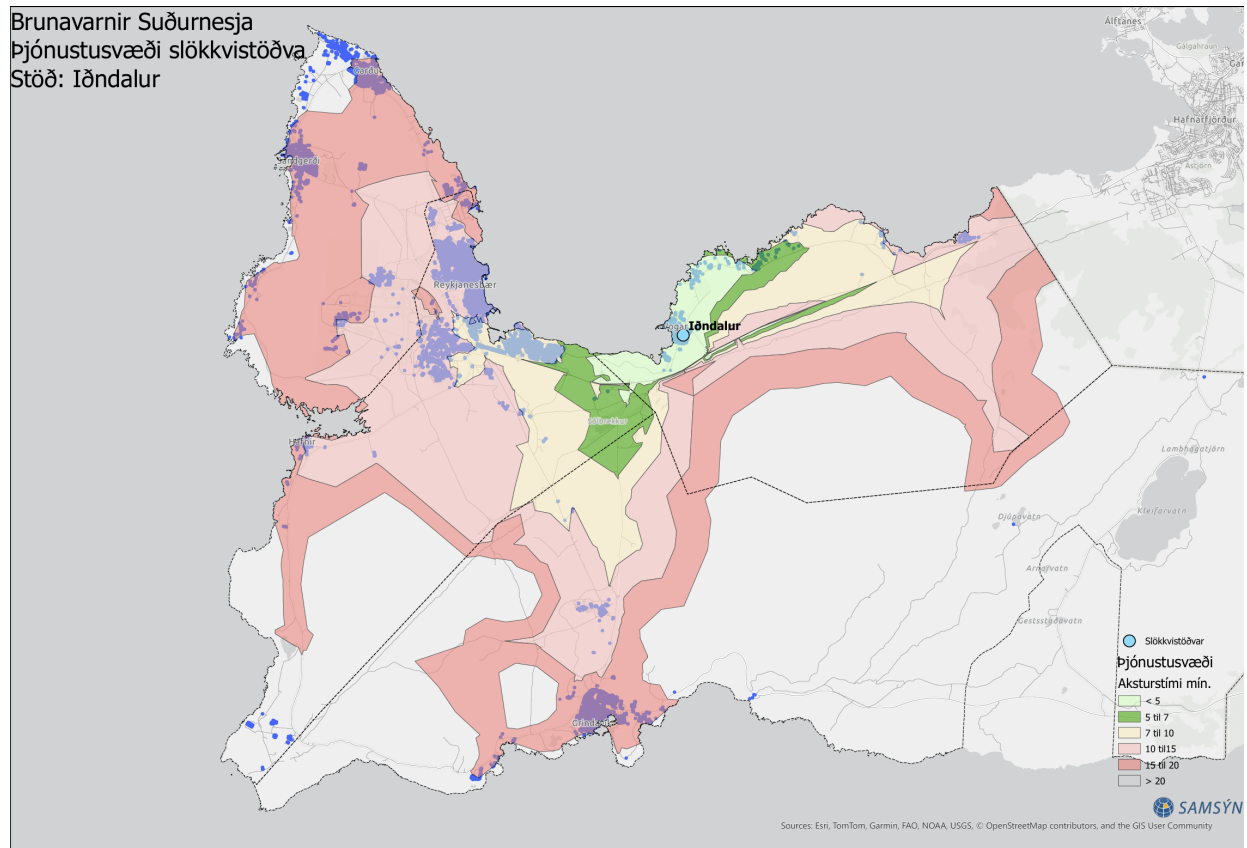
### 3.1 ÚTKALLSSVÆÐI

Útkallssvæði slökkviliða skiptast í fjóra flokka. Eftirfarandi kort sýna tímalínur sem skipta starfssvæði slökkviliðsins í útkallssvæði eftir viðbragðstíma þar sem minnst ein útkallseining er komin á vettvang og vinna hafin fyrir slökkvistarf innanhúss:

- Útkallssvæði 1: Innan 10 mínútna frá útkalli.
- Útkallssvæði 2: 10 til 15 mínútna frá útkalli.
- Útkallssvæði 3: 15 til 20 mínútna frá útkalli.
- Útkallssvæði 4: Meira en 20 mínútur frá útkalli. Á útkallssvæði 4 skal sýna tímalínur fyrir hverjar viðbættar 15 mínútur.

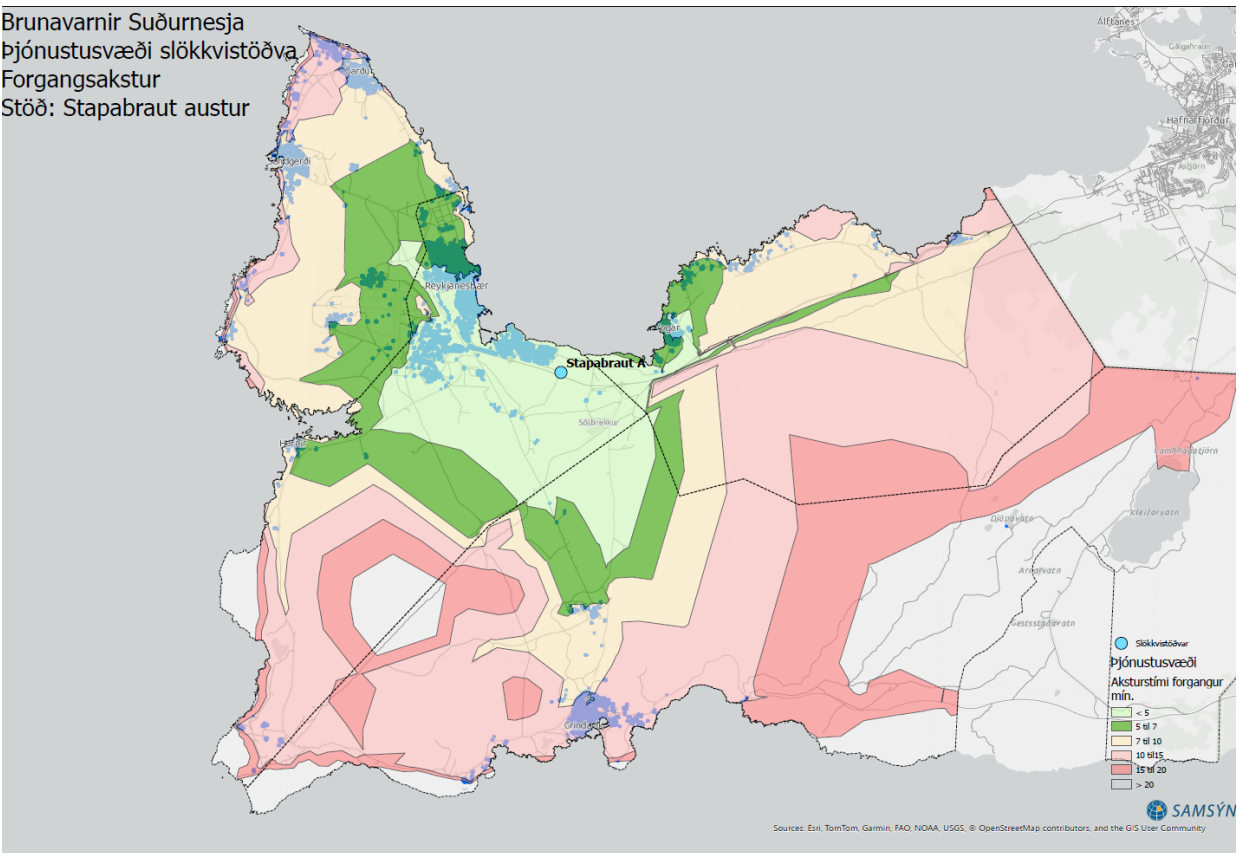


## Útkallssvæði mynd 2



### Útkallssvæði mynd 3

Brunavarnir Suðurnesja  
þjónustusvæði slökkvistöðva  
Forgangsakstur  
Stöð: Stapabraut austur



## 3.2 VATNSÖFLUN Á STARFSSVÆÐI

### Vatnsöflun á svæðinu

Vatnsöflun til slökkvistarfa fer eftir umfangi staðsetningu og aðstæðum. Hún fer fram með eftirfarandi hætti:

### Þéttbýli

Vatnsöflun á svæðinu fer að mestu leyti fram um brunahana tengda við vatnsveitur sveitafélagana. Rekstur vatnsveitna og brunahana er mismunandi eftir sveitarfélögum og byggðakjörnum. Rekstur vatnsveitna og brunahana er eins og hér segir:

- **Reykjanesbær:** Vatnsveita og brunahana eru í rekstri HS Veitna.
- **Vogar:** Vatnsveita er í rekstri sveitarfélagsins.
- **Suðurnesjabær:**
  - **Sandgerði:** Vatnsveita rekin af Suðurnesjabæ.
  - **Garður:** Vatnsveita rekin af HS Veitum.

### Sérsvæði

- **Innan flugverndarsvæðis (Keflavíkurflugvöllur):**
  - Isavia ohf. rekur vatnsveitu og sér um brunahana innan svæðisins.
- **Innan varnarsvæðisins:**
  - HS Veitur annast vatnsveitu og viðhald brunahana.

Náið samstarf er við umsjónaraðila og eða eigendur á vatnsveitum, Samhliða umsögnum í skipulagi þegar ný hverfi eru tekin í notkun þá er einnig stöðugt samtal þegar bæta þarf úr slökkvivatni á svæðinu. Á það við ef ný starfsemi eða nýjar áhættur kalla aukið slökkvivatn.

### Dreifbýli

Vatnsöflun í dreifbýli fer fram með eftirfarandi hætti, eftir því sem við á:

- Tankbílum frá vatnsbólum eða brunnum.
- Úr sjó, þar sem aðstæður og aðgengi leyfa.
- Úr vötnum eða tjörnum sem eru hentug til slökkvistarfa.

Þá eru einnig nokkrar borholur á svæðinu sem nýtast eftir þörfum.

## Veituprýstingur

Eftirfarandi tafla sýnir mælingar á brunahönum á starfssvæði Brunavarna Suðurnesja. Í töflunni er tekið fram meðaltal í hverju sveitafélagi fyrir sig. Einnig er getið hvert var minnsta flæði (L/mín) á brunahana og hvert var mesta flæði á brunahana (L/mín). Mælingarnar voru gerðar við lok árs 2025.

	Flæði (L/mín.)			Meðalstöðuþrýstingur (bar)
	Minnst	Mest	Meðaltal	Meðaltal
Vogar	650	2750	1.426	2,96
Suðurnesjabær				
Sandgerði	420	2.400	1.682	3,22
Garður	830	1.750	1.511	1,50
Reykjanesbær				
Keflavík, Njarðvík og Ásbrú	1.270	3.700	2.550	3,00
Hafnir	630	860	753	3,25
Önnur svæði				
Reykjanesvirkjun *	2.600	3.700	2.500	3,40
Ísavia/Varnarsvæði	660	3.600	2.059	1,51

\* Allir brunahanar við Reykjanesvirkjun flæða það sama 2.600 L/mín. og með stöðuþrýsting upp á 3,4 bar, það vegna fallþrýstings frá miðlunartanki á svæðinu. Í Reykjanesvirkjun er hægt að ræsa dælu handvirkt fyrir brunahana og verður þá flæði þeirra 3.700 L/mín.

## Upplýsingar um staðsetningu brunahana

Upplýsingar um staðsetningu brunahana á starfssvæði Brunavarna Suðurnesja eru aðgengilegar á kortasjám hvers sveitarfélags fyrir sig. Þar má finna nákvæmar staðsetningar brunahana og vatnslagna, samkvæmt gögnum frá veitum sem sinna viðhaldi og rekstri vatnsveitukerfisins.

Hlekkir á kortasjár sveitarfélaganna:

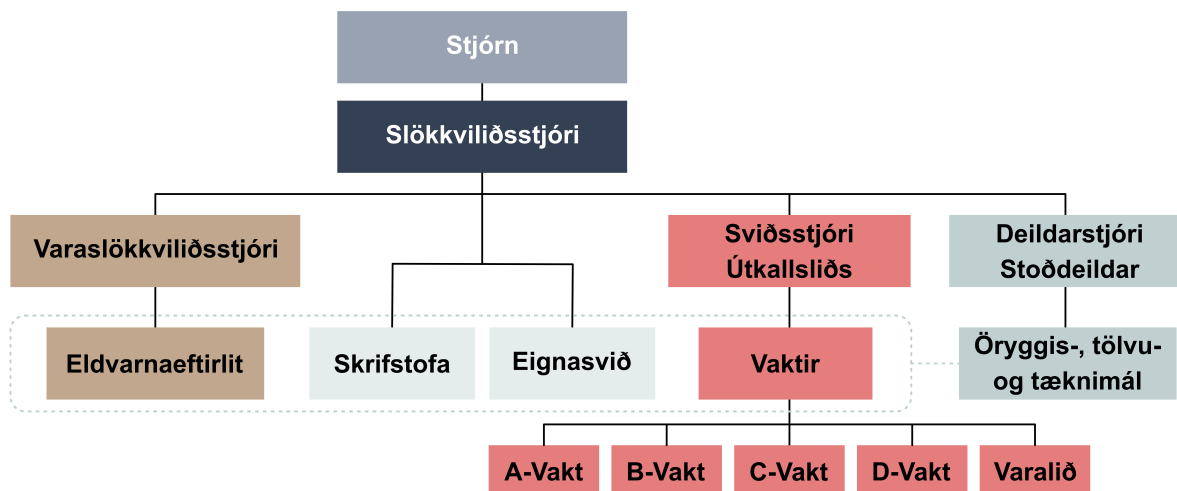
- [Reykjanesbær – Kortasjá](#)
- [Suðurnesjabær – Kortasjá](#)
- [Sveitarfélagið Vogar – Kortasjá](#)

Til viðbótar við rafræna gagnagrunna er einnig til staðar handhæg brunahanamappa í hverjum dælubíl Brunavarna Suðurnesja. Þar má finna upplýsingar um staðsetningu brunahana auk staðsetninga vatnsbóla svo sem stöðuvatna og borhola þar sem mögulegt er að nýta vatn til slökkvistarfa ef brunahanar eru óaðgengilegir eða óvirkir.

Slíkar upplýsingar eru lykilatriði í skipulagningu og útfærslu slökkvistarfa, sérstaklega í dreifðum byggðum eða þar sem aðgengi að vatni er takmarkað. Regluleg endurskoðun og uppfærsla þessara gagna er hluti af starfsháttum Brunavarna Suðurnesja til að tryggja skjót og skilvirk viðbrögð við eldsvoðum.

## 4 SKIPULAG OG STARFSEMI

### 4.1 SKIPULAG OG SKIPURIT



Brunavarnir Suðurnesja er atvinnuslökkvilið sem sinnir öllum lögbundnum skyldum samkvæmt lögum nr. 75/2000 um brunavarnir.

Slökkviliðið er rekið sem byggðarsamlag (bs.) en eftirfarandi sveitarfélög koma að rekstri þess:

- Reykjanesbær
- Suðurnesjabær
- Vogar

Samkvæmt skipulagi er rekstri slökkviliðsins skipt í fjögur svið:

#### 1. Forvarna- og eldvarnaeftirlitssvið

- Stýrt af varaslökkviliðsstjóra.
- Á sviðinu starfa alls fjórir starfsmenn, varaslökkviliðsstjóri meðtalin.

#### 2. Útkalls- og þjálfunarsvið

- Stýrt af sviðsstjóra útkallsliðs.

- Útkallsdeild er skipt niður á fjórar vaktir.
- Unnið er 12 tíma vaktir 5-5-4.
- Á hverri vakt eru sjö starfsmenn.
- Undir hverja vakt heyra einnig varalið (hlutastarfandi slökkviliðsmenn).

### **3. Skrifstofa og eignarsvið**

- Heyrir beint undir slökkviliðsstjóra.
- Tvö stöðugildi sinna launa- og bókhaldsmálum.
- Einn starfsmaður starfar á eignarsviði sem sinnir viðhaldi á tækjum og eignum.

### **4. Stoðdeild**

- Eitt stöðugildi. Deildarstjóri stoðdeildar.
- Heyrir beint undir slökkviliðsstjóra.
- Sér um öryggis, fjarskipti og tölvumál.
- Almannaþingarsvið tilheyrir starfsmanni.
- Myndar stuðning þvert á allar deildir með ýmis verkefni.

Þetta skipulag tryggir skilvirkni í rekstri slökkviliðsins og veitir faglega þjónustu á öllum sviðum brunavarna og neyðarviðbragða.

## 4.2 STARFSEMI

Slökkvistöð	Aðalstöð	Skilgreint skipulag	Stjórnendur	Slökkviliðs menn	Forvarnir og eldvarnareftirlit
Reykjanesbær	Já	Fastmönnuð sólahringsvakt á slökkvistöð	11	43	4
Vogar	Nei	Hlutastarf - Vaktaskipulag	0	0	0

### Lýsing á starfsemi slökkviliðs

Brunavarnir Suðurnesja sinna lögbundnum verkefnum samkvæmt gildandi lögum og reglugerðum. Stuðst er við lög um brunavarnir nr. 75/2000 og þær reglugerður sem því tengjast. Lögbundin verkefni fela meðal annars í sér eftirfarandi:

- Slökkvistarfsemi utanhúss, þar með talið vatnsöflun við eldsvoða.
- Slökkvistarf innanhúss og reykköfun við aðstæður þar sem hætta stafar af eldi og reykmenngun.
- Viðbrögð við mengunar- og eiturefnaslysum, þar á meðal eiturefnaköfun ef þörf krefur.
- Björgun fastklemmdra einstaklinga úr mannvirkjum og farartækjum.
- Eldvarnareftirlit og forvarnarstarf, þar með talið eftirlit með einkabrunavörnum.

Brunavarnir Suðurnesja veita þjónustu á öllum þjónustusviðum slökkviliða, óháð áhættuflokkun svæða.

Slökkviliðsstjóri situr í Almannavarnarnefnd Suðurnesja utan Grindavíkur.

Ekki eru skráðir slökkviliðsmenn eða stjórnendur á slökkviliðsstöðina í Vogum. Búnaður og dælubíll eru til staðar í slökkvistöðinni þar sem starfsfólk í fastaliði er búsett í Vogum en er með starfsstöð í Reykjanesbæ. Fyrirhugað er að fara í átaksverkefni í tengslum við mönnum í Vogum. Nánar er fjallað um það í kafla 6.2

Í Suðurnesjabæ er ekki skráð útkallseining en Brunavarnir Suðurnesja hafa þar til umráða húsnæði undir lager og kennslu. Aksturtími til bæjarkjarna í Suðurnesjabæ er 8 til 10 mín við bestu aðstæður en með lítilli fyrirhöfn er hægt að breyta húsnæði undir útkallslið eða viðveru slökkviliðs.

Brunavarnir Suðurnesja sinna sjúkraflutningum á suðurnesjum samkvæmt samningi við sjúkratryggingar Íslands. Sjúkraflutningum er sinnt frá slökkvistöðinni Flugvöllum 33 og eru þar staðsettir fimm sjúkrabílar. Einn sjúkrabíll var staðsettur í Grindavík og mannaður með bakvakt. Eftir rýmingu Grindavíkur var sjúkrabíll færður til Reykjanesbæjar og flutningum sinnt þaðan. Fylgst er með íbúðarþróun sem og atvinnustarfsemi í Grindavík og unnið náði með sjúkratryggingum Íslands ásamt HSS með fyrirkomulag á sjúkraflutningum í Grindavík.

## **Skipulag á mönnun slökkviliðs þegar álag er mikið**

Slökkviliðsstjóri gengur bakvakt ásamt fjórum öðrum stjórnendum Brunavarna Suðurnesja. Bakvakt stjórnanda tryggir samfellda stjórnun og yfirsýn yfir viðbragð og mönnun, hvort sem verkefni tengjast slökkviliðsstörfum eða sjúkraflutningum.

Við stærri atburði kemur bakvakt á vettvang, styður við varðstjóra og tekur að sér ytri stjórnun. Þegar álag eykst vegna fjölda útkalla eða umfangsmikilla verkefna kemur bakvakt á slökkvistöð, stýrir þar flæði útkalla og tryggir að mönnun sé nægjanleg til að viðhalda öruggu og skilvirku viðbragði.

Á dagvinnutíma þegar fjöldi sjúkraflutninga veldur álagi getur varðstjóri leitað til dagvinnufólks með viðeigandi réttindi og þjálfun til að létta á álagi og manna bifreiðar. Utan dagvinnutíma eða þegar álag verður umfram getu daglegs viðbragðs eru frívaktir virkjaðar til að tryggja viðbragð. Ef svörun frá frívöktum er ekki fullnægjandi er kallað til varalið til að viðhalda lágmarksviðbragði.

Samráð er haft við nærliggjandi slökkvilið þegar verkefni eru þess eðlis að samhæfing milli sveitarfélaga er nauðsynleg annað hvort til að tryggja viðbragð í héraði eða til aðstoðar samkvæmt samstarfssamningum.

Vöktum er skipt niður í hópa í útkallsgrunninum *Bjargir* sem Neyðarlína getur virkjað í samráði við stjórnanda Brunavarna Suðurnesja. Með þessu skipulagi er tryggt að útköll séu mönnuð með skilvirkum hætti, jafnvel þegar verkefni eru umfangsmikil eða mörg í senn.

Einnig er innra viðveruskjal í notkun þar sem starfsmenn skrá sig þegar þeir eru á svæðinu eða tilbúnir í verkefni. Þetta skjal veitir góða yfirsýn yfir mannskap og auðveldar stjórnendum að bregðast hratt og markvisst við þegar álag verður mikið.

Aðrir þjónustusamningar sem Brunavarnir Suðurnesja hafa gert og eru virkir eru eftirfarandi

- Sjúkraflutningar: Samningur við Sjúkratryggingar Íslands um framkvæmd sjúkraflutninga á Suðurnesjum innan starfssvæðis Brunavarna Suðurnesja.
- Umferðaróhöpp og upphreinsun: Samningur við Vegagerðina um viðbrögð og hreinsun eftir umferðaróhöpp á þjóðvegum innan umdæmisins.
- Eldvarnareftirlit LHG: Samningur um eldvarnareftirlit í byggingum ratsjárstöðva í kringum landið.

## 4.3 MENNTUN OG ÞJÁLFUN

Menntun og þjálfun slökkviliðsmanna skal vera í samræmi við kröfur um þjónustustig liðsins. Nægjanleg þekking og reynsla þarf að vera innan slökkviliðsins svo það sé í stakk búið að ráða við áhætturnar í sveitarfélaginu og að henni sé viðhaldið. Í töflu hér að neðan kemur fram menntunarstig starfsmanna slökkviliðs, skipt niður á þau námskeið sem nauðsynleg eru fyrir menntun í samræmi við lögbundnar kröfur.

Námskeið	Stjórnendur	Slökkviliðsmenn	Samtals
Atvinnuslökkviliðsmaður	10	15	25
Eldvarnareftirlitsmaður I	2	3	5
Eldvarnareftirlitsmaður II	1	3	4
Eldvarnareftirlitsmaður III	1	0	1
Námskeið 1	7	44	51
Námskeið 2	7	44	51
Námskeið 3	4	26	30
Námskeið 4	0	14	14
Stjórnandi	7	4	11

Þjálfunaráætlun slökkviliðsins er með eftirfarandi hætti:

Sviðsstjóri útkallssviðs er þjálfunarstjóri liðsins og ber ábyrgð á þjálfun og fræðslu starfsmanna. Árlega er sett upp þjálfunaráætlun sem kynnt er fyrir starfsmönnum og vistuð á gagnasvæði Brunavarna Suðurnesja þar sem hún er aðgengileg öllum starfsmönnum.

Allt utanumhald um æfingar, tímaskráningar læknisskoðana og þrekpróf er skráð í Brunagátt HMS. Æfingar eru annaðhvort forskráðar fram í tímann eða skráðar jafnóðum og þær fara fram. Lögð er áhersla á að skipulag æfinga geri öllum starfsmönnum kleift að sækja þær.

Starfsfólk í aðalstarfi taka reglubundnar æfingar mánaðarlega sem og varalið hefur aðgang að og getur tekið þátt í. Að auki eru settar upp sérhæfðar æfingar fyrir varalið.

### Heilsufar og hæfniskröfur

Starfsfólk á útkallssviði gangast árlega undir læknisskoðun og þrekpróf. Við matið er stuðst við reglugerð nr. 1088/2018 um reykjöfun sem lágmarkskröfu. Jafnframt er fylgt heilsufarsstefnu LSOS eftir því sem við á. Markmið Brunavarna Suðurnesja er að allir starfsmenn útkallssviðs hafi gild reykjöfunarréttindi.

### Menntun og þjálfun

Þeir sem hefja störf í varaliði hjá Brunavörnum Suðurnesja ljúka grunnámi

slökkviliðsmanna. Þeir sem vinna sem fastaliðsmenn á vöktum ljúka framhaldsnámi.

Brunavarnir Suðurnesja annast einnig sjúkraflutninga á Suðurnesjum. Starfsmenn sækja reglulega menntun og endurmenntun í tengslum við þann þátt starfsins, bæði hérlendis og erlendis. Menntun í sjúkraflutningum er veitt af Sjúkraflutningaskólanum en skólinn kennir grunn- og framhaldsnámskeið.

Til að hljóta bráðatæknimenntun eða paramedic réttindi þurfa starfsmenn að sækja nám erlendis. Námið tekur að jafnaði 15–20 mánuði í heild en hægt er að ljúka bóklegum hluta þess á 10 mánuðum samhliða vinnu.

#### 4.4 VERKEFNI OG SAMSTARF

Lögbundnum verkefnum slökkviliða er skipt upp í fimm eftirfarandi þjónustuflokka:

1. Vatnsöflun og slökkvistarf utanhúss,
2. Slökkvistarf innanhúss og reykköfun,
3. Viðbrögð við mengunar- og eiturefnaslysum, eiturefnaköfun,
4. Björgun á fastklemmdu fólki úr mannvirkjum og farartækjum,
5. Eldvarnaeftirlit og forvarnir, þ.m.t. eftirlit með einkabrunavörnum.

Heimilt er að fela slökkviliði önnur verkefni en þau sem lögbundin eru, en þau mega þó ekki draga úr getu slökkviliðs til að sinna lögbundnum verkefnum sínum. Verkefni skulu koma fram í brunavarnaáætlun, þar skal einnig koma fram til hvaða ráðstafana hefur verið gripið af hálfu slökkviliðsins til að tryggja að þau dragi ekki úr getu slökkviliðs til að sinna lögbundnum verkefnum.

Sveitarstjórn ber ábyrgð á starfsemi slökkviliðs, þ.m.t. framkvæmd eldvarnaeftirlits. Sveitarstjórn ákveður í brunavarnaáætlun umfang þjónustu slökkviliðs. Sveitarfélög geta uppfyllt skyldur sínar um rekstur slökkviliða með samstarfi sín á milli um reksturinn. Tvö sveitarfélög eða fleiri geta samið um sameiginlegt slökkvilið í formi byggðasamlags. Sveitarfélagi er einnig heimilt að semja við annað sveitarfélag um að hafa með höndum tiltekin verkefni og stjórn slökkviliðs í heild eða að hluta. Gera skal skriflegan samning sem tilkynna skal til Húsnæðis- og mannvirkjastofnunar.

Samstarfssamningar eru við Slökkvilið Höfuðborgarsvæðisins, Slökkvilið Grindavíkur og Slökkvilið Borgarbyggðar um gagnkvæma aðstoð.

Einnig er samkomulag við Slökkvilið Höfuðborgarsvæðisins, Brunavarna Árnæssýslu og HSU sjúkraflutninga ef til lokunar kemur á Suðurstrandavegi vegna jarðhræringa við Grindavík munu þeir sinna útköllum á þeim hluta starfssvæðis.

Verkefni	Fjöldi samninga	Uppfyllt af slökkviliði
Eldvarnareftirlit og forvarnir	0	Já
Björgun á fastklemmdu fólki úr mannvirkjum og farartækjum	0	Já
Viðbrögð við mengunar- og eiturefnaslysum, eiturefnaköfun	0	Já
Slökkvistarf innanhúss og reykköfun	0	Já
Vatnsöflun og slökkvistarf utanhúss	0	Já

Samningar/Verkefni	Samningur	Hlutverk	Gildir frá	Gildir til
Gagnkvæm aðstoð	Samkomulag um viðbragð ef upp kemur lokun á Suðurstrandarvegi.	Gagnkvæmt	24.06.2021	
Gagnkvæm aðstoð	SHS - Gagnkvæma aðstoð	Gagnkvæmt	01.05.2021	
Gagnkvæm aðstoð	Slökkvilið Grindavíkur - Gagnkvæm aðstoð	Gagnkvæmt	12.10.2015	
Gagnkvæm aðstoð	Slökkvilið Borgarbyggðar - Gagnkvæm aðstoð	Gagnkvæmt	18.04.2013	
Annað	Hópslysaáætlun á Suðurnesjum	Þjónustuveitandi	02.07.2025	
Annað	Sóttvarnaráætlun fyrir alþjóðaflugvelli	Þjónustuveitandi	01.01.2018	
Annað	Hreinsun á þjóðvegi eftir umferðaróhapp/slys	Þjónustuveitandi	10.08.2022	
Annað	AST á Suðurnesjum	Þjónustuveitandi	01.07.2025	
Annað	LHG samningur um eldvarnir	Þjónustuveitandi	02.02.2023	
Annað	Eldgos á Reykjaneskaga	Þjónustuveitandi	01.01.2021	
Annað	Flugslysaáætlun fyrir keflavíkurflugvöll	Þjónustuveitandi	18.12.2024	

## Samstarf við aðrar einingar á svæðinu

Brunavarnir Suðurnesja leggja ríka áherslu á samvinnu við aðra viðbragðsaðila innan umdæmis. Slökkviliðið vinnur náið með Slökkviliði Grindavíkur, lögreglunni, almannavörnum og björgunarsveitum á Suðurnesjum, bæði í daglegu starfi og við skipulagningu stærri aðgerða.

Sérstaklega hefur verið unnið að því að efla samstarf við björgunarsveitir á svæðinu með það að markmiði að tryggja sem besta samhæfingu við raunverulegar aðstæður. Áhersla er lögð á að viðbragðsaðilar nýti sameiginlegan styrk, þekkingu og búnað í samræmdum aðgerðum, hvort sem um er að ræða leit, björgun, mengunarslys eða eldviðbrögð.

Framundan er áframhaldandi vinna við að styrkja samstarf enn frekar, með það að markmiði að skapa traust net samhæfðra viðbragðsaðila þar sem hlutverk og verkaskipting eru skýr og vel æfð. Með slíkri samvinnu má auka öryggi íbúa og gesta á svæðinu og tryggja skilvirkari og öruggari viðbrögð í neyðartilvikum.

## 4.5 ELDVARNAREFTIRLIT

Eldvarnaeftirlit og forvarnir er eitt af lögbundnum verkefnum slökkviliða. Eldvarnaeftirlit skal haft með mannvirkjum, lóðum og starfsemi þar sem eldhætta getur skapast og ógnað lífi, heilsu, umhverfi og eignum.

Slökkviliðsstjóri gefur út eftirlitsáætlun ársins fyrir 1. febrúar hvert ár. Þar skal gert grein fyrir hvaða mannvirki, lóðir og starfsemi í sveitarfélaginu munu sæta eldvarnaeftirliti það árið. Áætlunin skal birt á vefsíðu slökkviliðsins eða viðkomandi sveitarfélags og skilað til HMS í gegnum Brunagátt. Samantekt um framkvæmd eldvarnaeftirlits að ári liðnu skal einnig skilað til HMS í gegnum sömu gátt.

### **Hvernig er staðið að eldvarnaeftirliti**

Hjá Brunavörnum Suðurnesja er starfrækt sérstakt forvarnarsvið sem sinnir bæði eldvarnaeftirliti og forvarnarstarfi. Eftirlitssvæðið nær yfir eftirfarandi sveitarfélög Reykjanesbæ, Suðurnesjabæ og Voga.

Eldvarnaeftirlitið er framkvæmt í samræmi við ákvæði reglugerðar nr. 723/2017 um eldvarnir og eldvarnaeftirlit. Alls starfa fjórir einstaklingar í eldvarnaeftirliti Brunavarna Suðurnesja og hefur varaslökkviliðsstjóri yfirumsjón með starfseminni sem forstöðumaður.

Samkvæmt reglugerð nr. 723/2017 skal fjöldi eldvarnaeftirlitsmanna taka mið af þeim áhættuþáttum sem eru í sveitarfélaginu. Ef ekki liggur fyrir áhættumat eða rökstuðningur í brunavarnaráætlun um áhættu á svæði skal miða fjölda starfandi eldvarnaeftirlitsmanna við fjölda íbúa eða að lágmarki 1 starfandi eldvarnaeftirlitsmann í fullu starfi fyrir hverja 10.000 íbúa.

Í umdæmi Brunavarna Suðurnesja er mjög mikil og fjölbreytt atvinnustarfsemi, þar á meðal alþjóðaflugvöllur á Keflavíkurflugvelli, stór iðnaðar- og þjónustusvæði, eldsneytis- og flutningastarfsemi sem og mannvirki með mikla áhættu og mikinn fjölda gesta og starfsmanna. Einnig er á starfssvæði Brunavarna Suðurnesja NATO varnarsvæði sem kallar á viðveru eldvarnaeftirlitsmanns

Á árinu 2025 voru heildarverkefni eldvarnaeftirlits 867 á svæði Brunavarna Suðurnesja, þar af voru skoðanir 658. Hver eldvarnarfulltrúi ræður að meðaltali við 130 til 150 skoðanir á hverju ári samkvæmt úttekt HMS. Brunavarnir Suðurnesja náðu að framfylgja 62% af skoðunaráætlun fyrir árið 2025.

Ljóst er að til að uppfylla markmið reglugerðarinnar um virkar eldvarnir, tryggja gæði skoðana, fullnægjandi eftirfylgni og forvarnir, er nauðsynlegt að efla eldvarnaeftirlit umfram það sem íbúafjöldaviðmið eitt og sér segir til um. Þörf er á að bæta við stöðugildi í

eldvarnareftirliti og markmið að gera það árið 2027

Öll skráning og gagnavinnsla við eldvarnareftirlit fer fram í kerfinu Brunavörður sem er rafrænt eftirlitskerfi fyrir slökkvilið landsins.

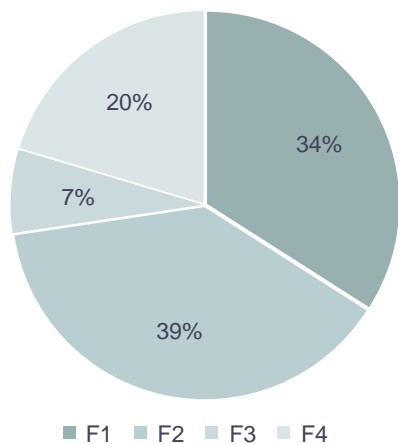
Árlega fyrir 1. febrúar, gefur eldvarnareftirlitið út formlega eftirlitsáætlun ársins, þar sem fram kemur hvaða mannvirki og önnur starfsemi innan sveitarfélaganna mun sæta eldvarnareftirliti á því ári.

Áætlunin er birt opinberlega á heimasíðu Brunavarna Suðurnesja [www.bs.is](http://www.bs.is) og jafnframt send til Húsnæðis- og mannvirkjastofnunar (HMS) í gegnum eftirlitskerfið Brunavörð.

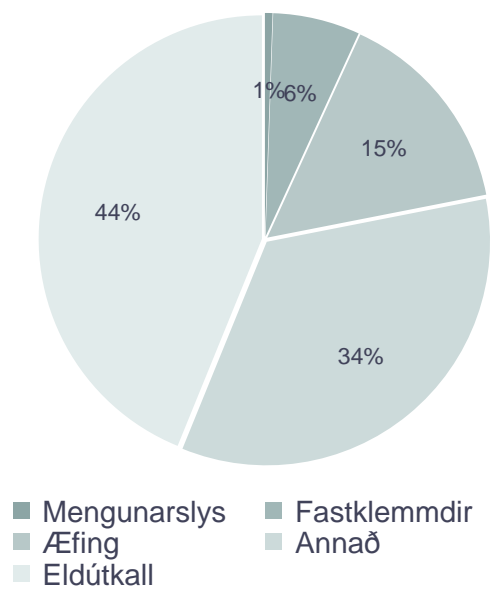
## 4.6 ÚTKÖLL – GREINING

Útköll slökkviliða eru flokkuð eftir tilefni og forgangi. Hér fyrir neðan er niðurbrot á verkefnum síðustu 12 mánuði.

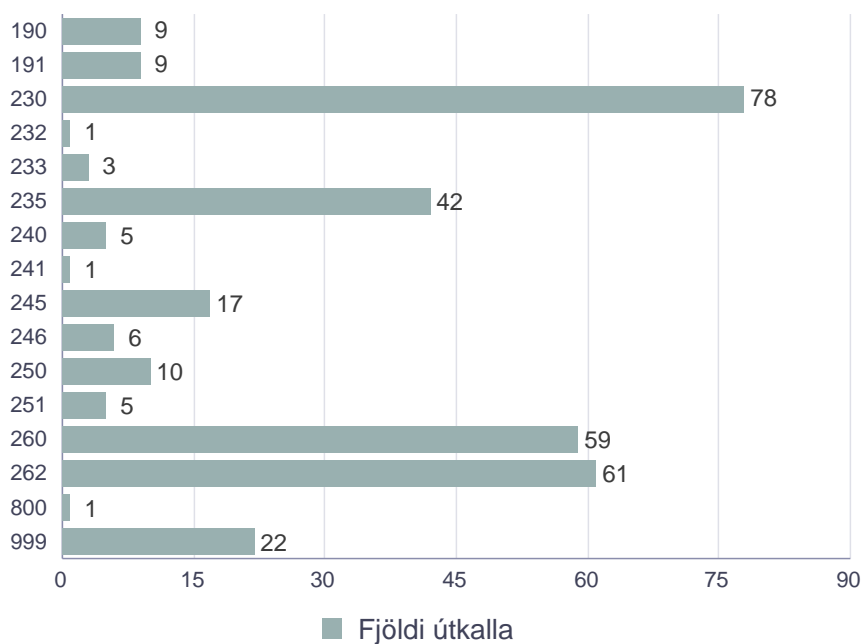
Útköll eftir forgangsflokkum



Hlutfall útkalla



Fjöldi útkalla eftir póstnúmerum



## 5 HÚSNÆÐI OG BÚNAÐUR

Húsnæði slökkviliða skal vera í samræmi við leiðbeiningar HMS. Slökkvilið skal hafa til umráða fullnægjandi búnað til að geta sinnt verkefnum sínum. Lágmarksbúnaður skal ákveðinn í brunavarnaáætlun. Allur búnaður skal geymdur, þrífinn og honum viðhaldið í samræmi við leiðbeiningar framleiðanda.

Í eftirfarandi töflum sést samantekt á slökkvistöð/slökkvistöðvum ásamt tækjum og búnaði slökkviliðsins.

Slökkvistöð	Kallnúmer	Heimilisfang	Póstnúmer	Aðalstöð
Reykjanesbær	100	Flugvellir 33, 230 Keflavík, Iceland	230	Já
Vogar	300	Iðndalur 4	190	Nei

Tæki/búnaður	Reykjanesbær	Vogar
Froðutankur stærð	700	100
Dælugeta	11.636	3.000
Vatnstankur stærð	26.150	3.000
Fjarskipti Tetra	12	3
Handslökkvitæki	24	3
Hitamyndavél	2	1
Auka lofthylki	36	0
Rekstútar	8	0
Reykblásarar	4	1
Reykköfunartæki með fjarskiptum	18	2
Stjórnborð reykköfunar	2	2
Slökkviliðsmenn	43	0
Yfirmenn	11	0
<b>Mótvægi stöðvar</b>	<b>3</b>	<b>0</b>

### Lýsing á ástandi stöðva og búnaðar

#### Aðalstarfstöð – Flugvellir 33, Reykjanesbæ

Aðalstarfstöð Brunavarna Suðurnesja er staðsett að Flugvöllum 33 í Reykjanesbæ. Húsið var byggt árið 2020 og er um 2.300 m<sup>2</sup> að stærð. Um er að ræða steinsteypta byggingu með tveimur meginhlutum:

- Skrifstofu, starfsmannaaðstaða og stjórnstöð, rýmið er á tveimur hæðum og hýsir meðal annars stjórnstöð almannavarna á svæðinu.
- Bílasalur með þjónustuaðstöðu þar sem finna má bílgeymslur, þvottaaðstöðu og verkstæði.

Byggingin er hönnuð með tilliti til nútímalegra krafna um aðskilnað hreins og óhreins svæðis eftir brunaútköll sem tryggir hreinlætisviðmið og sóttvarnarkröfur í slökkvistarfi. Búningsaðstaða og baðaðstaða eru vel útbúnar og sniðnar að þörfum starfsfólks. Á stöðinni er góð aðstaða til líkamsræktar og gufu sem styður við líkamlegt ástand og heilsu slökkviliðsmanna.

#### **Slökkvistöð – lóndal 4, Vogar**

Í Vogum er starfrækt slökkvistöð fyrir útkallslið að lóndal 4. Húsnæðið er stálgrindarhús, alls 545 m<sup>2</sup> að grunnfleti. Í húsnæðinu er þjónustumiðstöð fyrir sveitafélagið Voga, Brunavarnir Suðurnesja hafa til umráða um 85 m<sup>2</sup> af því rými. Húsnæðið sem tilheyrir slökkviliðinu er staðsett í sérstöku brunahólfi og aðskilið frá öðrum rekstri.

#### **Ástand búnaðar og viðhaldskerfi**

Ástand búnaðar hjá Brunavörnum Suðurnesja er mjög gott. Viðhald og endurnýjun búnaðar fer fram á markvissan og skipulagðan hátt og er hluti af langtímaviðhaldsáætlun slökkviliðsins. Allur búnaður hefur verið skráður í Brunagátt sem einfaldar yfirsýn yfir búnað, viðhaldssögu og ástand. Þetta kerfi gerir einnig skoðanir skilvirkari og stuðlar að betra viðhaldi og rekstraröryggi.

Með þessu fyrirkomulagi tryggja Brunavarnir Suðurnesja að viðbragðshæfni og öryggi séu í fyrirrúmi og að allur búnaður sé ávallt tiltækur, í lagi og uppfylli kröfur laga og reglugerða.

## 6 ÁHÆTTUMAT OG MÓTVÆGI

Stærð slökkviliðs og skipulag þess skal ákvarðað út frá þeim áhættum sem eru til staðar í sveitarfélaginu. Því er mjög mikilvægt að slökkvilið greini helstu áhættur sveitarfélagsins og útbúi áhættumat, þar sem fram koma líkur á atburðum og afleiðingar þess ef áhættur raungerast.

### 6.1 ÁHÆTTUMAT OG ÁHÆTTUSTIG

#### Lýsing á því hvernig áhættur voru valdar

Við val á áhættum sem teknar voru til skoðunar í brunavarnaáætlun Brunavarna Suðurnesja var fylgt skipulegu verklagi sem byggir á reynslu, staðbundinni þekkingu og faglegum viðmiðum.

Svæðinu sem Brunavarnir Suðurnesja þjónusta þ.e.Reykjanesbær, Suðurnesjabær og Vogar er skipt upp á milli verkefnastjóra eldvarnareftirlits. Hver verkefnastjóri eldvarnareftirlits ber ábyrgð á því að greina áhættur innan síns svæðis og leggja fram tillögur um fyrirtæki og starfsemi sem teljast mikilvæg eða áhættusöm með tilliti til brunavarna og öryggis.

Til viðmiðunar var stuðst við eldri brunavarnaáætlun 2021–2025, sem gaf gagnlegar upplýsingar um þróun og fyrri áherslur í áhættugreiningu. Við val áhættuþátta var lögð áhersla á að ná yfir fjölbreytta starfsemi og ólíkar áhættugerðir til að fá sem skýrasta mynd af stöðu mála í hverju sveitarfélagi og samhæfa viðbragðsáætlanir við raunverulegar aðstæður.

Í áhættumati eru ekki birtar allar áhættur fyrir fyrirtæki á svæðinu heldur var stuðst við áhættur hjá þeim fyrirtækjum sem endurspeglar þær áhættur sem geta orðið á hverju svæði eða sveitarfélagi fyrir sig.

#### Helstu matsþættir sem horft var til:

- Fólksfjöldi: Hvar safnast saman mikið af fólki s.s. í verslunum, skólastofnunum, þjónustumiðstöðvum og ferðaþjónustu.
- Umhverfisáhætta og mengunarhættur: Mat á mögulegum áhrifum ef eldsvoðar verða nálægt mengandi starfsemi eða náttúrulegum viðkvæmum svæðum.
- Eignavernd: Staðsetningar og starfsemi þar sem mikil fjárhagsleg verðmæti eru í húfi.
- Samfélagsleg áhrif: Hugsanlegar afleiðingar ef starfsemi stöðvast tímabundið eða varanlega t.d. mikilvægi fyrirtækja fyrir atvinnu, samfélagsþjónustu eða innviði.

Markmiðið með þessari nálgun er að byggja upp raunhæft og markvisst áhættumat sem styður við ákvörðunartöku, forgangsroðun og áætlanagerð í brunavörnum. Með því að horfa bæði til staðbundinna aðstæðna og heildarhagsmuna samfélagsins er tryggt að brunavarnaáætlun endurspegli raunverulega þörf og áhættu.

### Aðrar áhættur

Aðrar áhættur sem eru á svæðinu sem ekki koma fram í áhættumati en áætlanir eru skilgreindar í fylgiskjölum

- Náttúruhamfarir
- Eldgos
- Hópslys
- Óveður
- Flugslys
- Sóttvarnir.

Allar áætlanir er hægt að finna á heimasíðunni. [www.almannavarnir.is](http://www.almannavarnir.is)

### Áhættumat

Áhætta	Fjöldi einstaklinga	Samfélagsleg og rekstrarleg áhrif	Viðbragðstími	Ástand einstaklinga	Ástand mannvirkis
HSS	200-400	yfir 100 starfsmenn. / milljarð í veltu.	< 10 mín	>30 ósjálfbjarga	Góð hús sem uppfylla þarfir
Flugskýli Icelandair	200-400	yfir 100 starfsmenn. / milljarð í veltu.	< 10 mín	Sjálfbjarga	Góð hús sem uppfylla þarfir
Hrafnista Hlévangur	30-100	6-15 starfsmenn.	< 10 mín	10 - 30 ósjálfbjarga	Gömul léleg hús
Flugstöð - Austurbygging	400-1000	yfir 100 starfsmenn. / milljarð í veltu.	< 10 mín	>30 ósjálfbjarga	Nýtt hús
Flugstöð - Norðurbygging	400-1000	yfir 100 starfsmenn. / milljarð í veltu.	< 10 mín	>30 ósjálfbjarga	Góð hús sem uppfylla þarfir
Flugstöð - Suðurbygging	400-1000	yfir 100 starfsmenn. / milljarð í veltu.	< 10 mín	>30 ósjálfbjarga	Steinsteypt hús
Fjölbrautaskóli Suðurnesja	400-1000	yfir 100 starfsmenn. / milljarð í veltu.	< 10 mín	2 - 4 ósjálfbjarga	Steinsteypt hús
EBK Eldsneytistankar og dælustöð	5-30	yfir 100 starfsmenn. / milljarð í veltu.	< 10 mín	Sjálfbjarga	Góð hús sem uppfylla þarfir
Sandgerðisskóli	200-400	50-100	< 10 mín	>30	Góð hús sem

Áhætta	Fjöldi einstaklinga	Samfélagsleg og rekstrarleg áhrif	Viðbragðstími	Ástand einstaklinga	Ástand mannvirkis
		starfsmenn.		ósjálfbjarga	uppfylla þarfir
Reykjanesvirkjun	<5	yfir 100 starfsmenn. / milljarð í veltu.	20 <    < 30	Sjálfbjarga	Góð hús sem uppfylla þarfir
Nesbú Vatnsleysuströnd	5-30	6-15 starfsmenn.	20 <    < 30	Sjálfbjarga	Eldri hús / timbur
Heiðarskóli	400-1000	50-100 starfsmenn.	< 10 mín	>30 ósjálfbjarga	Góð hús sem uppfylla þarfir
Hótel Duus og Kaffi Duus	30-100	1-5 starfsmenn.	< 10 mín	Sjálfbjarga	Eldri hús / timbur
Hótel Keflavík	100-200	16-25 starfsmenn.	< 10 mín	1 - 2 ósjálfbjarga	Eldri hús / timbur
Verne Global - Gagnaver	30-100	50-100 starfsmenn.	< 10 mín	Sjálfbjarga	Nýtt hús
Stóru-Vogaskóli	100-200	26-50 starfsmenn.	15 <    < 20	>30 ósjálfbjarga	Góð hús sem uppfylla þarfir
Leikskólinn-Suðurvellir	100-200	16-25 starfsmenn.	10 <    < 15	>30 ósjálfbjarga	Góð hús sem uppfylla þarfir
Gerðaskóli	200-400	50-100 starfsmenn.	10 <    < 15	>30 ósjálfbjarga	Steinsteypt hús
Leikskólinn-Gefnarborg	100-200	26-50 starfsmenn.	10 <    < 15	>30 ósjálfbjarga	Eldri hús / timbur
Leikskólinn-Vesturberg	100-200	26-50 starfsmenn.	< 10 mín	>30 ósjálfbjarga	Góð hús sem uppfylla þarfir
Leikskólinn-Heiðarsel	100-200	26-50 starfsmenn.	< 10 mín	>30 ósjálfbjarga	Góð hús sem uppfylla þarfir
Leikskólinn-Asparlaut	100-200	26-50 starfsmenn.	< 10 mín	>30 ósjálfbjarga	Nýtt hús
Leikskólinn-Gimli	100-200	26-50 starfsmenn.	< 10 mín	>30 ósjálfbjarga	Eldri hús / timbur
Leikskólinn - Holt	100-200	26-50 starfsmenn.	< 10 mín	>30 ósjálfbjarga	Eldri hús / timbur
Leikskólinn-Skógarás	100-200	26-50 starfsmenn.	< 10 mín	>30 ósjálfbjarga	Góð hús sem uppfylla þarfir
Leikskólinn- Völlur	100-200	26-50 starfsmenn.	< 10 mín	>30 ósjálfbjarga	Góð hús sem uppfylla þarfir
Háaleitisskóli	400-1000	yfir 100 starfsmenn. / milljarð í veltu.	< 10 mín	>30 ósjálfbjarga	Gömul léleg hús
Njarðvíkurskóli	400-1000	yfir 100 starfsmenn. / milljarð í veltu.	< 10 mín	>30 ósjálfbjarga	Góð hús sem uppfylla þarfir
Stapaskóli	400-1000	yfir 100 starfsmenn. / milljarð í veltu.	< 10 mín	>30 ósjálfbjarga	Nýtt hús

Áhætta	Fjöldi einstaklinga	Samfélagsleg og rekstrarleg áhrif	Viðbragðstími	Ástand einstaklinga	Ástand mannvirkis
Slippurinn í Njarðvík- Stóra húsið	30-100	26-50 starfsmenn.	< 10 mín	Sjálfbjarga	Góð hús sem uppfylla þarfir
Normex	5-30	16-25 starfsmenn.	15 <    < 20	Sjálfbjarga	Eldri hús / timbur
OSN lagnir	5-30	6-15 starfsmenn.	< 10 mín	Sjálfbjarga	Gömul léleg hús
Hjólbarðaverkstæð i Suðurnesja (Sólning)	5-30	6-15 starfsmenn.	< 10 mín	Sjálfbjarga	Góð hús sem uppfylla þarfir
Hljómahöll / Bókasafn / Tónlistarskóli	400-1000	16-25 starfsmenn.	< 10 mín	1 - 2 ósjálfbjarga	Nýtt hús/ hótel/ menning
Menningar og minjasafn	5-30	6-15 starfsmenn.	< 10 mín	Sjálfbjarga	Góð hús sem uppfylla þarfir
Haustak fiskþurrkun	30-100	50-100 starfsmenn.	20 <    < 30	Sjálfbjarga	Góð hús sem uppfylla þarfir
Söfnunarsvæði Íslenska gámafélagsins	<5	1-5 starfsmenn.	< 10 mín	Sjálfbjarga	Nýtt hús
Nesdekk og verslanir	5-30	6-15 starfsmenn.	< 10 mín	1 - 2 ósjálfbjarga	Eldri hús / timbur
Svínabúið Vatnsleysu	5-30	6-15 starfsmenn.	20 <    < 30	Sjálfbjarga	Gömul léleg hús
Flugskýli #831 Landhelgisgæslu Íslands	30-100	26-50 starfsmenn.	10 <    < 15	Sjálfbjarga	Góð hús sem uppfylla þarfir
Hótel Aurora	100-200	6-15 starfsmenn.	< 10 mín	1 - 2 ósjálfbjarga	Steinsteypt hús
Lighthouse Inn Hótel	30-100	6-15 starfsmenn.	10 <    < 15	1 - 2 ósjálfbjarga	Steinsteypt hús
Konvin Hótel	100-200	16-25 starfsmenn.	< 10 mín	1 - 2 ósjálfbjarga	Eldri hús / timbur
Gagnaver ANorth	5-30	26-50 starfsmenn.	< 10 mín	Sjálfbjarga	Góð hús sem uppfylla þarfir
Leikskólinn-Grænaborg	30-100	26-50 starfsmenn.	10 <    < 15	>30 ósjálfbjarga	Nýtt hús/ hótel/ menning
Öspin - Sérhæft námsúrræði	5-30	26-50 starfsmenn.	< 10 mín	>30 ósjálfbjarga	Góð hús sem uppfylla þarfir
Hrafnista Njarðarvöllum	30-100	16-25 starfsmenn.	< 10 mín	>30 ósjálfbjarga	Steinsteypt hús
Verslunarkjarni	100-200	26-50 starfsmenn.	< 10 mín	Sjálfbjarga	Steinsteypt hús
Linde Gas	<5	1-5 starfsmenn.	15 <    < 20	Sjálfbjarga	Góð hús sem uppfylla þarfir

## Áhættustig

Áhætta	Líkur	Afleiðing	Áhættustig
HSS	Töluverðar	Stórslys	5
Flugskýli Icelandair	Töluverðar	Krítískt	4
Hrafnista Hlévangur	Töluverðar	Krítískt	4
Flugstöð - Austurbygging	Töluverðar	Hættulegt	4
Flugstöð - Norðurbygging	Töluverðar	Krítískt	4
Flugstöð - Suðurbygging	Töluverðar	Krítískt	4
Fjölbrautaskóli Suðurnesja	Auknar	Hættulegt	3
EBK Eldsneytistankar og dælustöð	Auknar	Stórslys	3
Sandgerðisskóli	Auknar	Hættulegt	3
Reykjanesvirkjun	Auknar	Krítískt	3
Nesbú Vatnsleysuströnd	Auknar	Hættulegt	3
Heiðarskóli	Auknar	Hættulegt	3
Hótel Duus og Kaffi Duus	Töluverðar	Hættulegt	3
Hótel Keflavík	Auknar	Hættulegt	3
Verne Global - Gagnaver	Auknar	Hættulegt	3
Stóru-Vogaskóli	Auknar	Hættulegt	3
Leikskólinn-Suðurvellir	Auknar	Hættulegt	3
Gerðaskóli	Auknar	Hættulegt	3
Leikskólinn-Gefnarborg	Auknar	Hættulegt	3
Leikskólinn-Vesturberg	Auknar	Hættulegt	3
Leikskólinn-Heiðarsel	Auknar	Hættulegt	3
Leikskólinn-Asparlaut	Auknar	Hættulegt	3
Leikskólinn-Gimli	Auknar	Hættulegt	3
Leikskólinn - Holt	Auknar	Hættulegt	3
Leikskólinn-Skógarás	Auknar	Hættulegt	3
Leikskólinn- Völlur	Auknar	Hættulegt	3
Háaleitisskóli	Auknar	Hættulegt	3
Njarðvíkurskóli	Auknar	Hættulegt	3
Stapaskóli	Auknar	Hættulegt	3
Slippurinn í Njarðvík- Stóra húsið	Auknar	Hættulegt	3
Normex	Töluverðar	Hættulegt	3
OSN Iagnir	Töluverðar	Krítískt	3
Hjólbarðaverkstæði Suðurnesja (Sólning)	Töluverðar	Krítískt	3
Hljómahöll / Bókasafn / Tónlistarskóli	Litlar	Hættulegt	2
Menningar og minjasafn	Litlar	Hættulegt	2
Haustak fiskþurrkun	Auknar	Litlar	2
Söfnunarsvæði Íslenska gámafélagsins	Litlar	Hættulegt	2
Nesdekk og verslanir	Auknar	Litlar	2

Áhætta	Líkur	Afleiðing	Áhættustig
Svínabúið Vatnsleysu	Töluverðar	Litlar	2
Flugskýli #831 Landhelgisgæslu Íslands	Litlar	Hættulegt	2
Hótel Aurora	Auknar	Litlar	2
Lighthouse Inn Hótel	Litlar	Litlar	2
Konvin Hótel	Auknar	Litlar	2
Gagnaver ANorth	Auknar	Litlar	2
Leikskólinn-Grænaborg	Litlar	Hættulegt	2
Öspin - Sérhæft námsúrræði	Litlar	Hættulegt	2
Hrafnista Njarðarvöllum	Litlar	Krítískt	2
Verzlunarkjarni	Auknar	Litlar	2
Linde Gas	Auknar	Hættulegt	2

## 6.2 MÓTVÆGI OG NIÐURSTÖÐUR

Áhætta	Áhættu- stig	Mótvægi slökkviliðs	Slökkvistöð	Vegalengd (Km)	Viðbragðstími (Mín)	Viðbragðsstöðvar
HSS	5	3	Reykjanesbær	2,1	7	Reykjanesbær,Vogar
Hrafnista Hlévangur	4	3	Reykjanesbær	2,6	7	Reykjanesbær,Vogar
Flugstöð - Norðurbygging	4	3	Reykjanesbær	3,3	8	Reykjanesbær,Vogar
Flugstöð - Austurbygging	4	3	Reykjanesbær	3,3	8	Reykjanesbær,Vogar
Flugskýli Icelandair	4	3	Reykjanesbær	3,9	9	Reykjanesbær,Vogar
Flugstöð - Suðurbygging	4	3	Reykjanesbær	3,3	8	Reykjanesbær,Vogar
EBK Eldsneytistankar og dælustöð	3	3	Reykjanesbær	3,8	8	Reykjanesbær,Vogar
Leikskólinn- Asparlaut	3	3	Reykjanesbær	1,4	5	Reykjanesbær,Vogar
Leikskólinn-Gimli	3	3	Reykjanesbær	3	8	Reykjanesbær,Vogar
Verne Global - Gagnaver	3	3	Reykjanesbær	3,8	8	Reykjanesbær,Vogar

### Helstu niðurstöður áhættumats

Áhættumat svæðisins var unnið í samráði við eldvarnareftirlit þar sem tekin voru saman þau svæði og þau fyrirtæki sem talin eru fela í sér mesta brunaáhættu. Sérstakt áhættumat var framkvæmt fyrir þau fyrirtæki sem bera með sér mestu áhættuna á hverju svæði fyrir sig. Einnig var stuðst við niðurstöður úr fyrri brunavarnaáætlun við gerð nýrrar greiningar.

## **Mönnun og fagleg geta**

Brunavarnir Suðurnesja er atvinnulið með sólarhringsvaktir. Í samanburði við niðurstöðu á áhættumati er slökkviliðið við lágmarksþröskuld er varðar mönnun og dælugetu. Í þeim tilfellum hefur verið gripið til aðgerða og sett inn í framkvæmdaráætlun sem aðgerðir til úrbóta.

## **Dælugeta**

Núverandi dælugeta slökkviliðs er 13.036 L/mín sem er um 5.000 L/mín minna en hún var samkvæmt fyrri brunavarnaáætlun. Þetta þýðir að slökkviliðið nær aðeins rétt svo að mæta þeirri lágmarkskröfu sem sett er fyrir stærstu áhættunna sem er 10.000 L/mín. Í framkvæmdaráætlun er gert ráð fyrir úrbótum á þessu sviði meðal annars með kaupum eða endurnýjun búnaðar til að auka dælugetu.

## **Mönnun**

Í Vogum er rekin er slökkvistöð með hlutastarfandi slökkviliði. Slökkviliðið hyggst ráðast í sérstakt átak til að bæta mönnun og efla viðbragð á svæðinu, með áherslu á að virkja einstaklinga með búsetu í sveitarfélaginu. Langtímamarkmið slökkviliðsins er að reisa slökkvistöð með sólarhringsvakt sem myndi taka yfir útköll á þessu svæði.

## **Búnaður og tækjakostur**

Slökkviliðið er vel búið þegar kemur að persónuhlífum og tækjum til reykköfunar. Fjarskiptabúnaður er í góðu ástandi og hlífðarfatnaður uppfyllir öryggiskröfur og reglur um endingartíma. Þó er þörf á að bæta við hitamyndavélum til að styrkja aðgerðir í reykköfun og leit. Það hefur þegar verið sett í framkvæmdaráætlun.

## **Viðbúnaður vegna hættulegra efna**

Ekki hefur enn verið gert fullnægjandi áhættumat sérstaklega vegna hættulegra efna þó ljóst sé að slík vinna er nauðsynleg. Unnið er að því að kortleggja þau efni sem eru í umferð innan umdæmisins, bæði hjá fyrirtækjum og vegna flutninga en sérstakt áhyggjuefni er skortur á skýrum upplýsingum um hættuleg efni sem berast með flugi til og frá Keflavíkurflugvelli. Unnið er að því að fá betri yfirsýn og tryggja að viðbragðsaðilar hafi aðgang að nauðsynlegum upplýsingum.

## **Fjölbreytt atvinnulíf og þjónusta**

Umdæmi Brunavarna Suðurnesja einkennist af fjölbreyttri atvinnustarfsemi og þjónustu þar á meðal eru skólar, heilbrigðisstofnanir, sjúkrahús, fiskvinnslur og fyrirtæki í ferðaþjónustu. Þar vegur Flugstöð Leifs Eiríkssonar þyngst þar sem mikill fólksfjöldi og flugumferð fer um flugstöðina á háanna tíma og er reksturinn því viðkvæmur fyrir stöðvun á rekstrinum. Þessi fjölbreytni kallar á sveigjanleika og breiða þekkingu slökkviliðsins sem hefur sýnt að það ræður við það verkefni með markvissri þjálfun og samstarfi.

## 7 FRAMKVÆMDAÁÆTLUN

Framkvæmdaáætlun gerir grein fyrir þeim breytingum og endurskoðun á starfsemi slökkviliðs sem fyrirhugað er að gera á gildistíma brunavarnaáætlunar. Í töflunum hér að neðan kemur fram sú vöntun á búnaði og/eða mannskap sem áhættugreining leiddi af sér og þær aðgerðir sem áætlað er að fara í til að mæta þeirri vöntun.

### 7.1 FRAMKVÆMDAÁÆTLUN BYGGÐ Á ÁHÆTTUMATI

Taflan hér fyrir neðan sýnir aukningu á viðbragðsgetu til samræmis við samanburð milli áhættumats brunavarnaáætlunar og getu slökkviliðs til að bregðast við greindum áhættum. Sé ekki þörf á breytingum á viðbragðsgetu birtist taflan ekki.

Slökkvistöð	Liður	Lýsing	Magn	Áætlunarár	Í Áætlun
Reykjanesbær	Hitamyndavél		1	2026	Já
Reykjanesbær	Slökkviliðsme nn		5	2027	Já
Vogar	Slökkviliðsme nn		5	2027	Já

### 7.2 ENDURNÝJUN OG AÐRAR FJÁRFESTINGAR

Taflan hér að neðan sýnir endurnýjun á búnaði ásamt öðrum fjárfestingum sem ekki koma fram í úrvinnslu áhættumats en eru nauðsynleg fyrir starfsemi slökkviliðs.

Slökkvistöð	Liður	Lýsing	Magn	Áætlunarár
Reykjanesbær	Dagbíll fyrir verkstæði		1	2026
Reykjanesbær	Eldgallar		6	2026
Reykjanesbær	Fleti fyrir gróðureldabúnað		1	2026
Reykjanesbær	Gámur fyrir loftbanka og aðstöðu fyrir starfsfólk á brunavettvangi		1	2026
Reykjanesbær	Laus dæla		1	2026
Reykjanesbær	Reykköfunartæki		2	2026
Reykjanesbær	Slökkviliðshjálmar		6	2026

Slökkvistöð	Liður	Lýsing	Magn	Áætlunarár
Reykjanesbær	Slöngur 42 mm		20	2026
Reykjanesbær	Tæki til köfunar		3	2026
Reykjanesbær	Björgunarklippur		1	2027
Reykjanesbær	Dagbíll fyrir eldvarnareftirlit		1	2027
Reykjanesbær	Dælubíll 4x4		1	2027
Reykjanesbær	Eldgallar		6	2027
Reykjanesbær	Reykköfunartæki		2	2027
Vogar	Slökkviliðshjálmar		5	2027
Reykjanesbær	Slöngur 4"		20	2027
Reykjanesbær	Tæki til köfunar		2	2027
Reykjanesbær	Dagbíll fyrir eldvarnareftirlit		1	2028
Reykjanesbær	Eldgallar		6	2028
Reykjanesbær	Gámur fyrir hættuleg efni		1	2028
Reykjanesbær	Reykköfunartæki		2	2028
Reykjanesbær	Slökkviliðshjálmar		6	2028
Reykjanesbær	Slöngur 3"		20	2028
Reykjanesbær	Tæki til köfunar		2	2028
Reykjanesbær	Dagbíll 4x4		1	2029
Reykjanesbær	Dagbíll fyrir eldvarnareftirlit		1	2029
Reykjanesbær	Eldgallar		6	2029
Reykjanesbær	Laus dæla		1	2029
Vogar	Reykköfunartæki		2	2029
Reykjanesbær	Slökkviliðshjálmar		6	2029
Vogar	Dælubíll minni B bíll		1	2030

## 7.3 MENNTUNARÁÆTLUN

Taflan hér að neðan sýnir menntunaráætlun slökkviliðsins til næstu þriggja ára. Áætlunin felst í að tryggja að viðhalda menntunarstigi liðsins svo það sé í stakk búið að sinna lögbundnum verkefnum og takast á við áhættur á svæðinu.

Námskeið	2027	2028	2029
Atvinnuslökkviliðsmaður	4	4	5
Eldvarnareftirlitsmaður I	1	1	1
Eldvarnareftirlitsmaður II	2	1	1
Eldvarnareftirlitsmaður III	1	1	1
Námskeið 1	10	0	5
Námskeið 2	10	0	5
Námskeið 3	0	10	
Námskeið 4	0	10	
Stjórnandi	2	2	2

## 7.4 SAMANTEKT OG RÖKSTUÐNINGUR FRAMKVÆMDAÁÆTLUNAR

Framkvæmdaáætlun byggir á niðurstöðum áhættumats og mati á ástandi og getu núverandi búnaðar. Ljóst er að nauðsynlegt er að bæta og endurnýja búnað slökkviliðsins til að mæta aukinni áhættu og tryggja öryggi íbúa, starfsfólks og samfélagsins alls.

### 1. Dælugeta slökkviliðs

- Dælugeta er við lágmark miðað við kröfur og þarfir svæðisins.
- Minnkun hefur orðið á dælugetu frá síðustu brunavarnaáætlun.
- Dælubílar eru komnir til ára sinna:
  - Tveir bílar eru 25 ára.
  - Einn bíll er 15 ára.
  - Nýjasti dælubíllinn er orðinn 6 ára.
- Nauðsynlegt er að endurnýja dælubíla og bæta dælugetu í heild sinni.

### 2. Fjór hjóladrifinn dælubíll

- Þörf er á endurnýjun fjór hjóladrifs dælubíl, sérstaklega vegna:
  - Aukinnar áhættu við Reykjanesvirkjun og jarðhitasvæði. Risastórt verkefni er í gangi við Reykjanesvirkjun um landeldi.
  - Við Reykjanesvirkjun er vetrarþjónusta á vegi á lægra þjónustustigi

### 3. Hitamyndavélar

- Áhættumat sýnir að bæta þarf við hitamyndavélum.
- Mikilvægt fyrir leit og reykköfun, sérstaklega við húsbruna og gróðurelda.

### 4. Hlífðarfatnaður

- Endurnýjun hlífðarfatnaðar í samræmi við:
  - Löggjöf um persónuhlífar. Reglugerð nr. 914/2009.
  - Ráðlagðan líftíma framleiðenda.

### 5. Búnaður vegna hættulegra efna

- Þarfagreining stendur yfir og verður lokið árið 2026.
- Samhliða því verður:
  - Endurnýjun og viðbætur á búnaði til viðbragða við hættulegum efnum.
  - Kaup á sérhæfðum mælitækjum sem hluti af átaki vegna hættulegra efna.

### 6. Annar búnaður og farartæki

- Endurnýjun á búnaði eftir aldri og slitástandi.
- Kaup á krókheysibíl árið 2025:
  - Markmið: auka sveigjanleika og hagkvæmni við flutning búnaðar milli starfsstöðva.
  - Býður upp á fjölbreytt notagildi og betri nýtingu á tiltækum búnaði.

### 7. Gróðureldabúnaður

- Átak vegna gróðurelda hefur verið í gangi undanfarin ár.
- Endurnýjun og viðbætur á gróðureldabúnaði halda áfram.

### 8. Eldumbrot og náttúruvá

- Miklar áskoranir vegna eldgosa og jarðhræringa á Reykjanesskaga.
- Þörf á viðbótum við búnað og farartæki til að bregðast við hættuástandi af völdum náttúruvá.

## 8 FYLGISKJÖL

Lýsing skjals	Tegund skjals	Dagsetning skjals
Flugslysaáætlun fyrir Keflavíkurlflugvöll	Samningur	18.12.2024
Hópslysaáætlun á Suðurnesjum	Samningur	02.07.2025
Samkomulag á milli BS - SHS- BÁ og HSU ef upp kemur lokun á suðurstrandavegi.	Samningur	24.06.2021
Samningur milli Landhelgisgæslu Íslands og brunavarna Suðurnesja um eldvarnir	Samningur	02.02.2023
Samningur um gagnkvæma aðstoð milli Brunavarnir Suðurnesja og Slökkvilið Grindavíkur	Samningur	12.10.2015
Samningur um gagnkvæma aðstoð milli Brunavarnir Suðurnesja og Slökkvilið Borgarbyggðar	Samningur	18.04.2013
Samningur um gagnkvæma aðstoð á milli Brunavarnir Suðurnesja og SHS	Samningur	01.05.2021
Samningur á milli Vegagerðin og Brunavarnir Suðurnesja um hreinsun vettvangs á og við vegi í kjölfar umferðaróhapps eða annarra atvika sem krefjast upphreinsunar	Samningur	10.08.2022
Stjórnskipulag aðgerðastjórnar á Suðurnesjum	Samningur	01.07.2025
Sóttvarnir alþjóðaflugvalla landsáætlun	Samningur	01.01.2018
Viðbragðsáætlun vegna eldgoss við Grindavík	Samningur	01.01.2021