

Vindorkunýting á forsendum sveitastjórna

Jónína Brynjólfssdóttir

Forseti sveitarstjórnar og formaður umhverfis- og framkvæmdaráðs Múlaþings

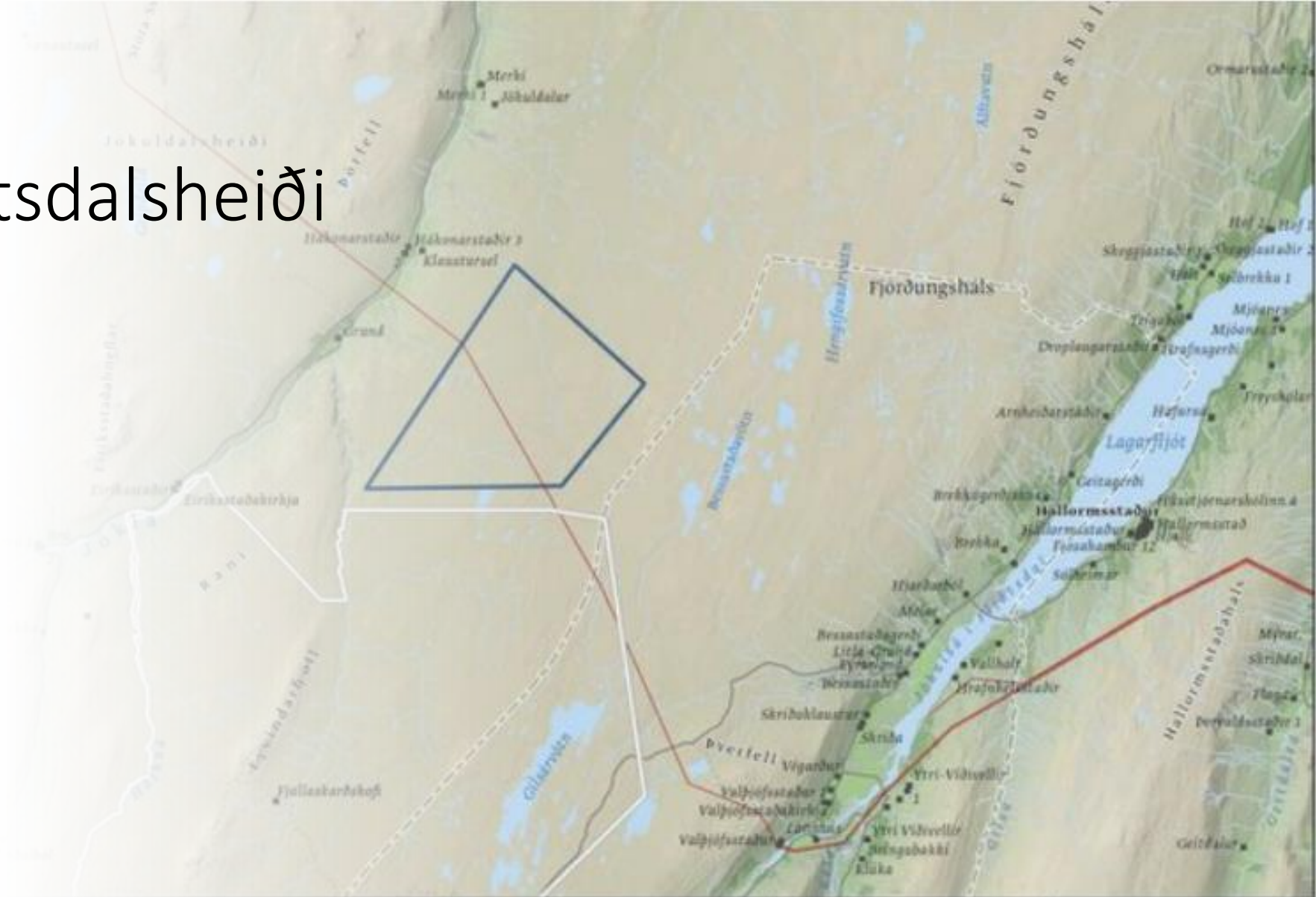


Múlaþing

- Árið 2020 var sameining sveitarfélaga
 - Borgarfjarðarhreppur, Djúpavogshreppur, Fljótsdalshérað og Seyðisfjarðarkaupstaður
- Íbúar rúmlega 5100 í 4 þéttbýlum
- Annað víðfeðmasta sveitarfélag landsins, 10.671 ferkílómeter eða 10% af Íslandi
- Tvær stórar fastanefndir utan byggðaráðs
 - Umhverfis- og framkvæmdaráð
 - Fjölskylduráð
- 2 verkefni í vindorku áætluð

Klaustursel - Fljótsdalsheiði

- Zephyr Iceland
- Allt að 100 vindmyllur
- Allt að 500 MW
- Ekki komin beiðni um breytingu á aðalskipulagi
- Búið að tilkynna til Orkustofnunar vegna rammaáætlunar
- Vinna við matsáætlun er hafin



Hemildir: ISSOv, 2019
Hentakort: ISN93
Vefnúmer: 5.010.308
Höfundur: STT
Síðast vísat: 23.1.2020
Síðast útgáf: 23.1.2020
Skjá: Vinnukort aprx.

Zephyr
Klausturselsvirkjun



Lagarfoss

- Orkusalan áformar 2 vindmyllur
- Allt að 9,9 MW
 - Verið að vinna að breytingu á aðalskipulagi
 - Beðið álits Skipulagsstofnunar vegna matsfyrirspurnar.
 - Orkusalan vinnur að deiliskipulagi.





Vindorka ...bíddu, og hvað?

Á hvaða svæðum eru takmarkanir sem útiloka þau frá virkjun vindorku?

Hvaða svæði þarfnast frekari skoðunar áður en þau eru metin hentug til virkjunar vindorku?

Hvaða svæði eru hentugri en önnur til virkjunar vindorku í sveitarfélaginu Múlaþingi? Hvar hentar það?



Greining á hentugleika svæða til nýtingar á vindorku - Efla

Greining á svæðum m.t.t. hentugleika til vindorkunýtingar út frá samfélags-, umhverfis- og tæknilegum þáttum

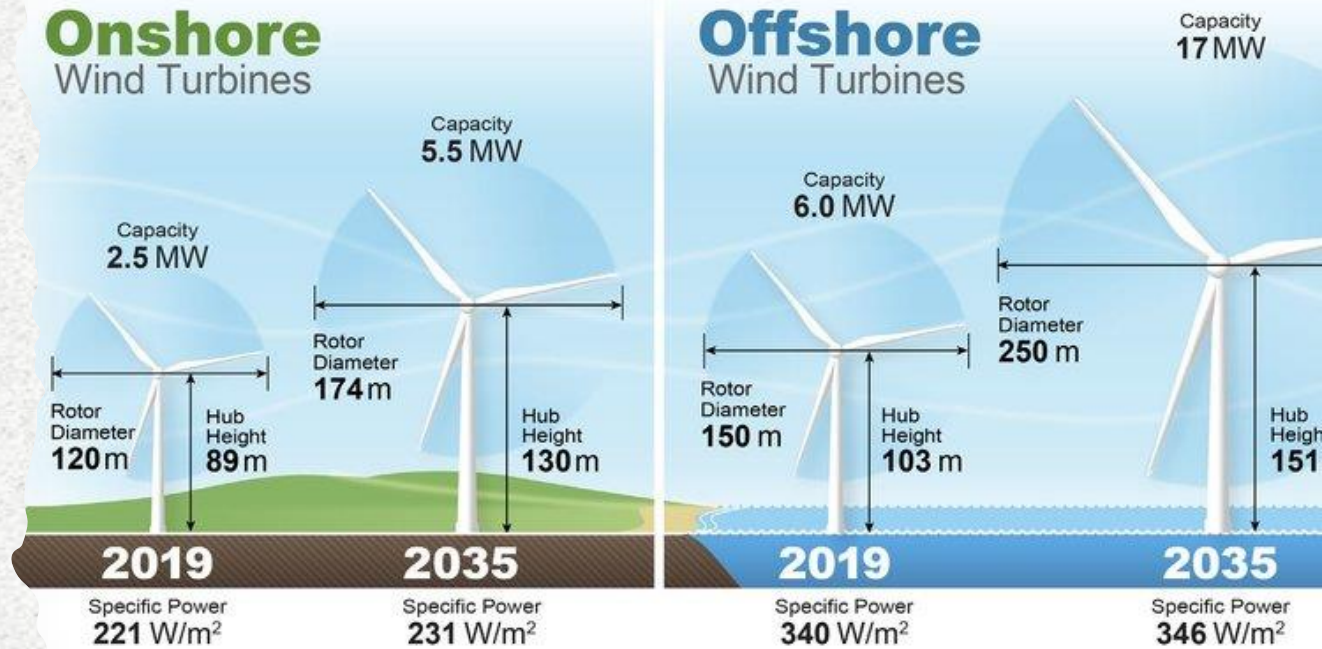
- Greiningin gefur yfirlit yfir svæði sem geta verið hentug til nýtingar á vindorku
 - Viðmiðin voru sótt í lög og reglugerðir, og stefnu stjórnvalda og sveitarfélagsins
 - Innlend viðmið skorti var horft til fordæma og viðmiða frá t.d. Skotlandi, Danmörku, Noregi, Svíþjóð og Írlandi

Hvað er ekki inni í greiningu

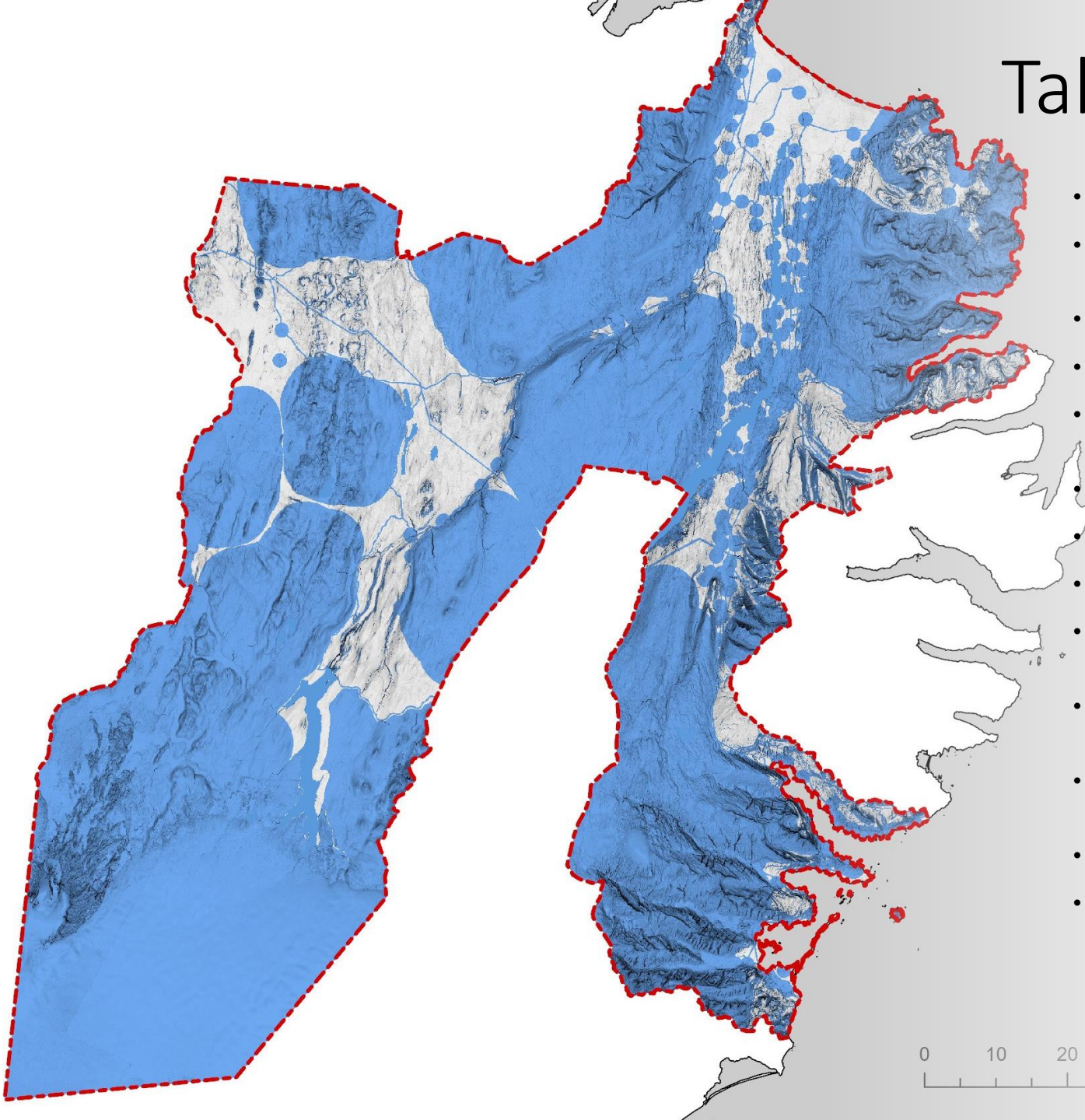
Sjónræn áhrif nema að takmörkuðu leyti, ferðapjónustu- og útivist, fugla eða áhrif á tilteknar vistgerðir.

Verkefnið var að gefa svæðisbundið yfirlit en ekki að meta áhrif tiltekinna staðarvalskosta

Áætluð þróun í vindorku



Takmarkandi þættir



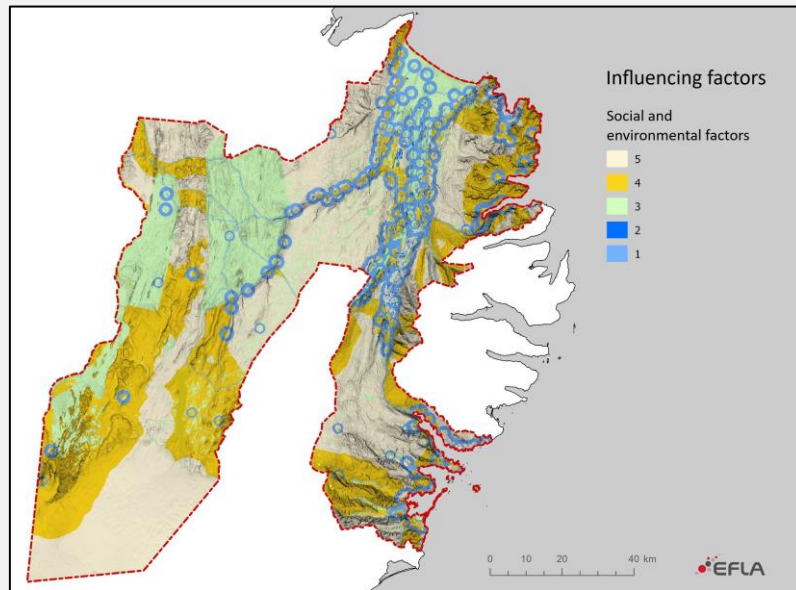
- Friðlýst svæði
- Þjóðgarðar, friðlönd, náttúruvætti, búsvæði, fólkvangar og landslagsverndarsvæði.
- Hverfisverndað svæði, Víkurnar og Loðmundarfjörður.
- Óbyggð víðerni skv. hugtakaskilgreiningu 5. gr. náttúruverndarlaga.
- 5 km svæði umhverfis óbyggð víðerni skv. hugtakaskilgreiningu 5. gr. náttúruverndarlaga.
- Jöklar.
- Vötn stærri en 1 km²
- Vatnsvernd, brunn- og grannsvæði.
- Svæði þar sem landhalli er yfir 30 %. Þéttbýli, íbúðarhús, frístundarhús og verslunar- og þjónustusvæði.
- 1 km svæði umhverfis þéttbýli, íbúðarhús, frístundarhús og verslunar- og þjónustusvæði.
- 0,1 km svæði umhverfis vegi og flutningsmannvirki raforkukerfisins (línur og tengivirki).
- Friðlýstar menningarminjar og 100 m friðhelgað svæði umhverfis þær
- Hindranafletir flugvalla

■ Limited areas

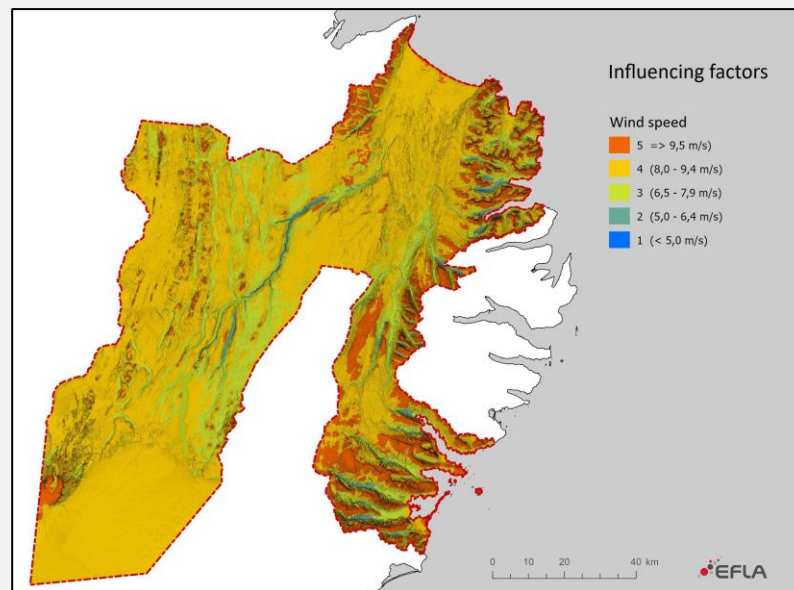
0 10 20 40 km

Áhrifabættir

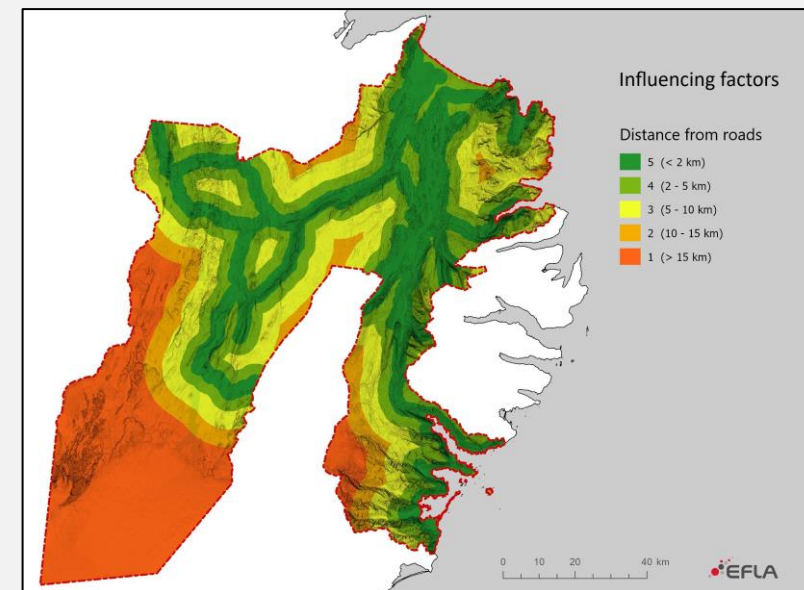
Umhverfis- og samfélagslegir áhrifabættir



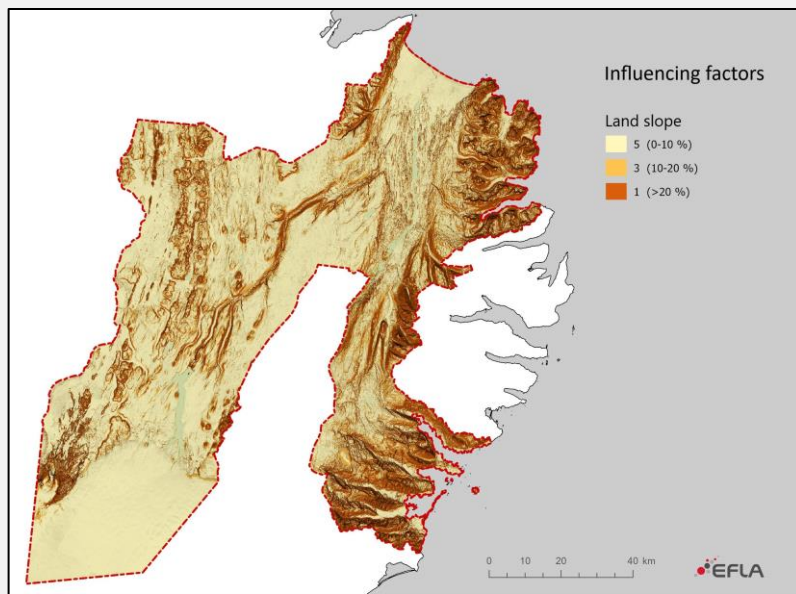
Vindhraði



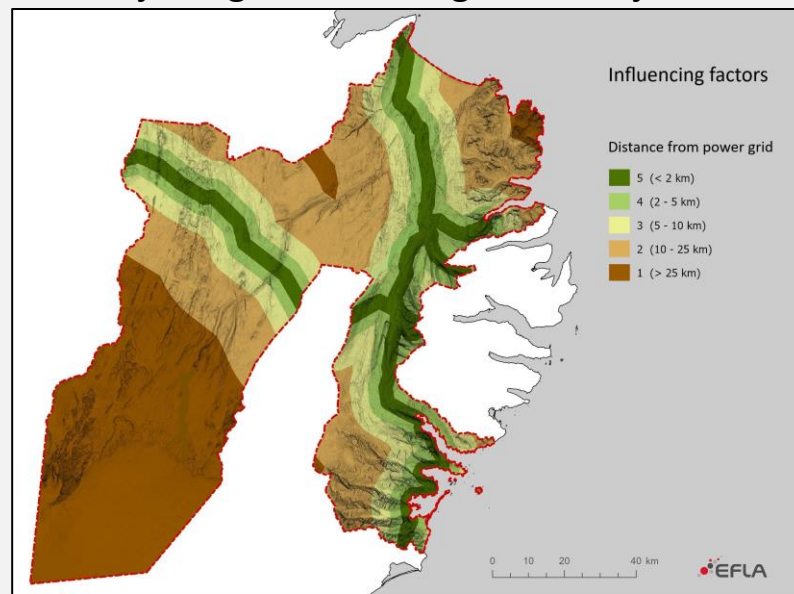
Fjarlægð frá vegum



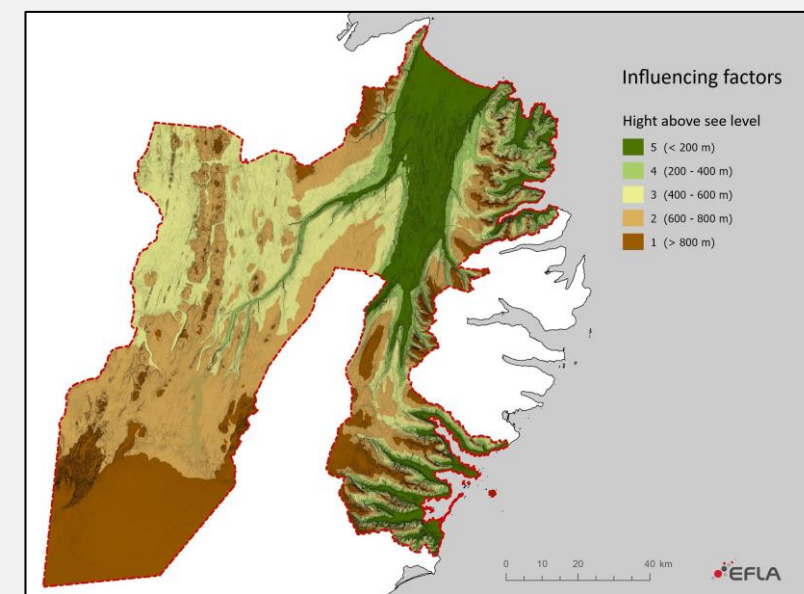
Landhalli



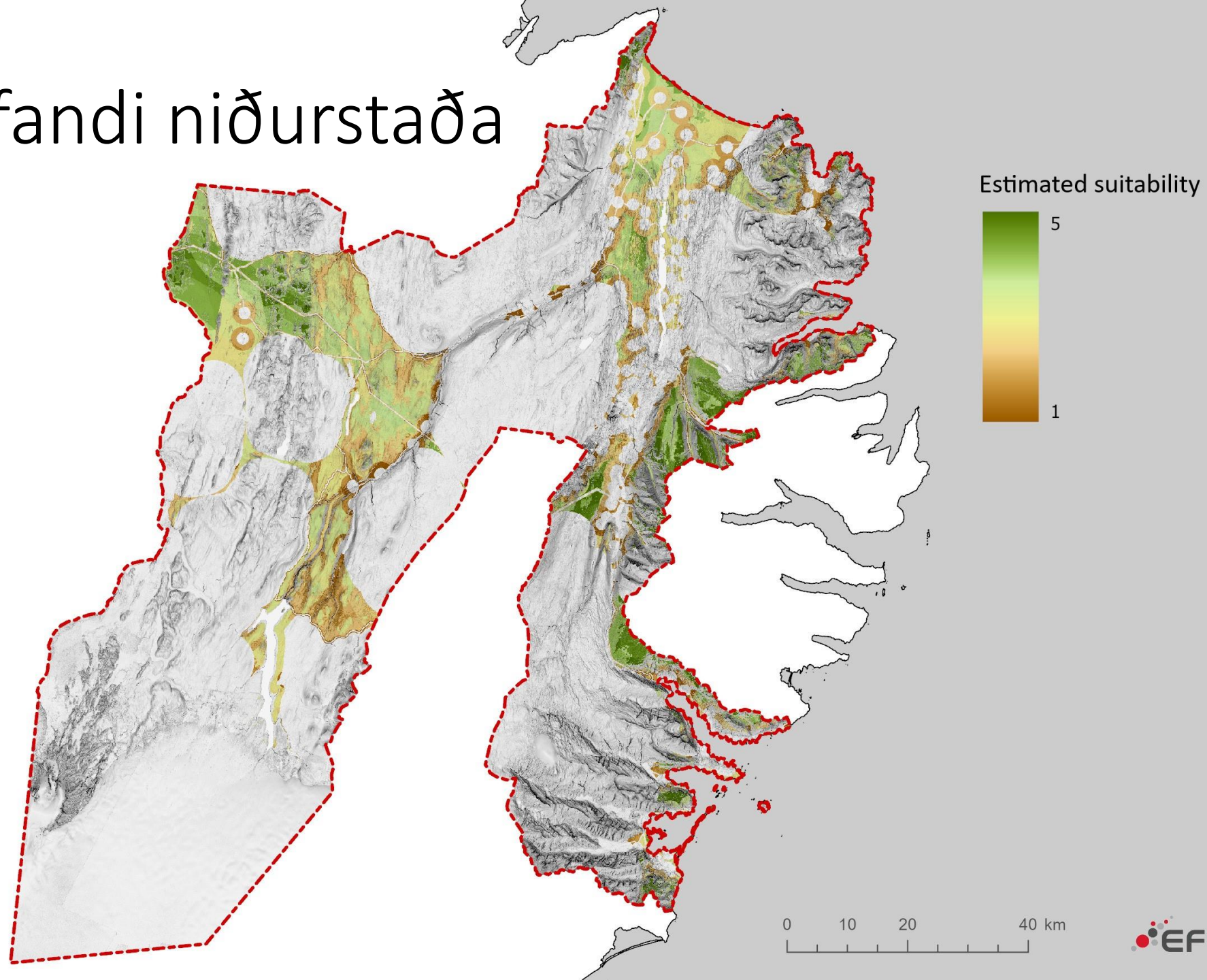
Fjarlægð frá flutningsmannvikjum



Landhæð

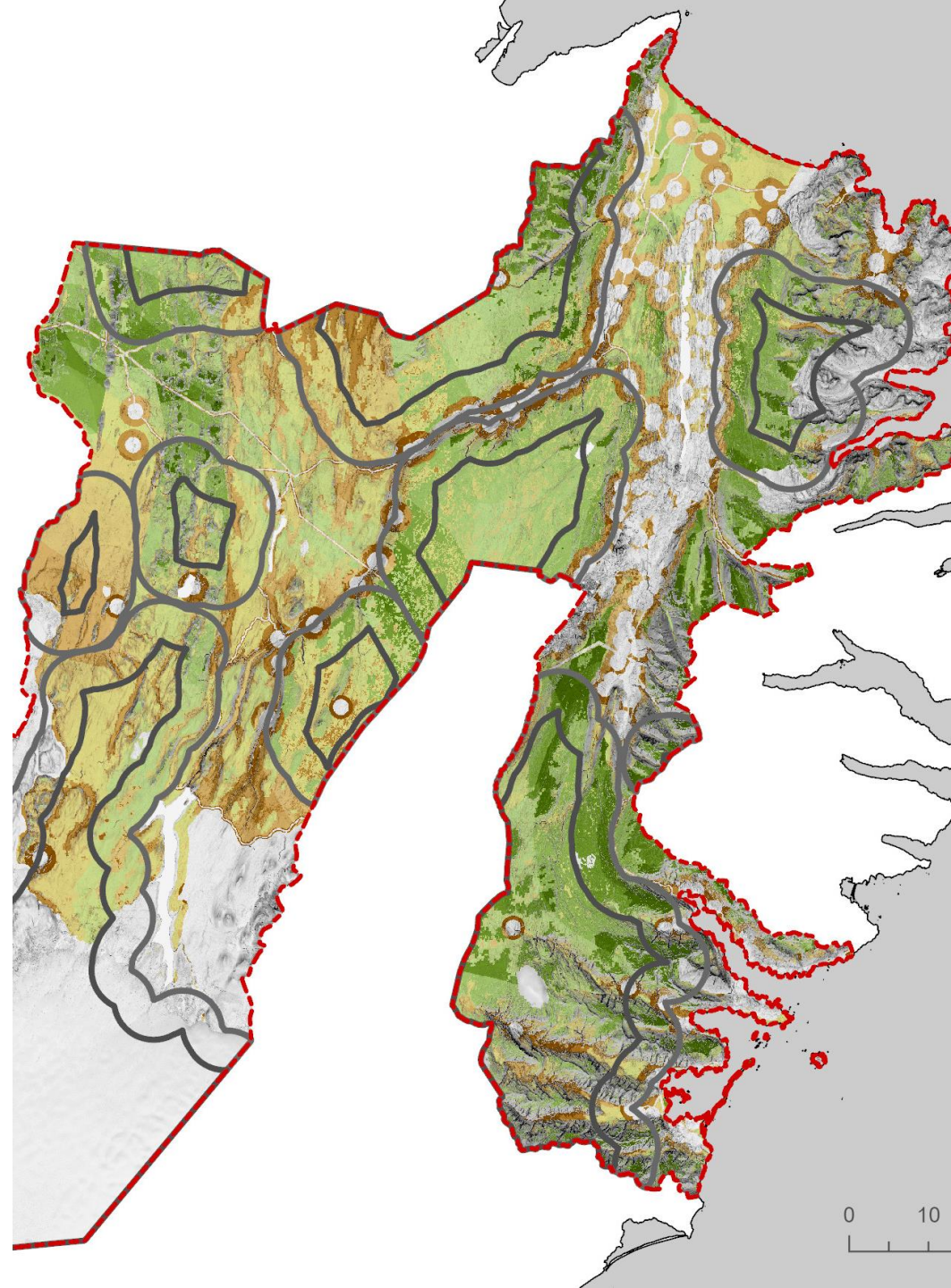


Ráðgefandi niðurstaða



Óbyggð víðerni

- Stór hluti af svæðinu sem takmarkar nýtingu vindorku eru óbyggð víðerni. Óbyggð víðerni eru sett inn sem takmarkandi þáttur í samræmi við áherslu náttúruverndarlaga um að standa eigi vörð um víðerni landsins.
- Í greiningarvinnunni komu upp spurningar um hvernig niðurstaða greiningarinnar liti út ef óbyggðu víðernin væru tekin út sem takmarkandi viðmið til að sjá hvaða áhrif víðernin hafa á niðurstöðu greiningarinnar.



Í lok október fór hópur Íslendinga til Danmerkur til að læra af reynslu Dana í virkjun vindorku.

- Vindorkunefndin auk fulltrúum sveitarfélaga, landshlutasamtaka, Landsvirkjunar, Samorku, Orkustofnun, Reykjavík Energy, Samtökum iðnaðarins, verkfræðistofum, Íslandsstofu, SAF, Green by Iceland o.fl. Fjarðabyggð Múlaping, ofl.



Umfjöllunarefni í ferðinni

- Ferðin var skipulögð af danska sendiráðinu og State of Green sem er samstarfsvettvangur aðila í Danmörku sem vinna að grænni orku.
- Upplaggið var að koma upplýsingum til sendinefndarinnar um hvernig staðið hefur verið að uppbyggingu á vindorku í Danmörku og segja frá kostum og göllum sem fylgja uppbyggingu vindorku.
- Þátttakendur fengu tækifæri til þess að heimsækja sveitarfélög, fyrirtæki, hagsmunasamtök í ferðamálum og náttúruvernd svo eitthvað sé nefnt.



Uppbygging Dana

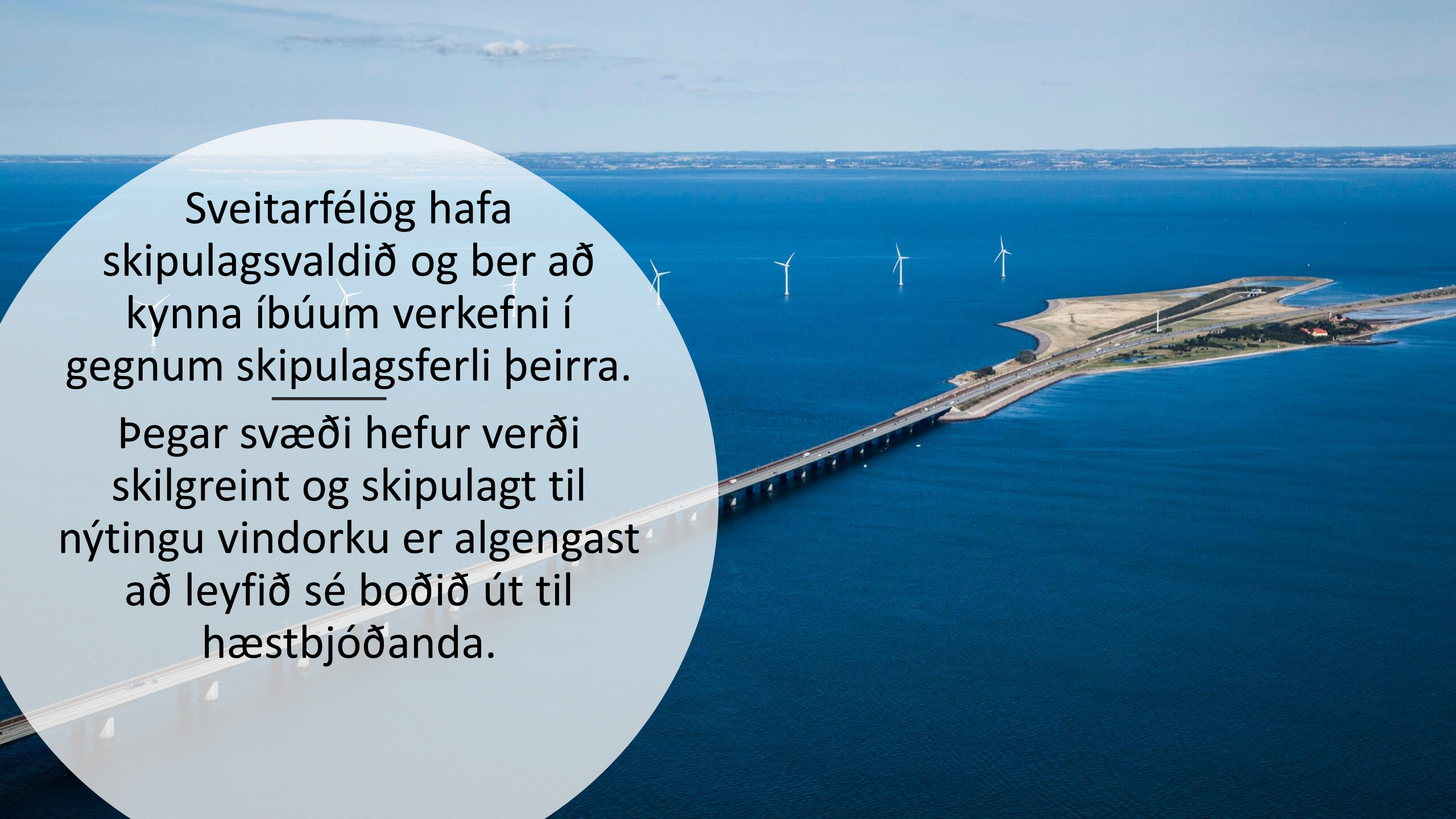
- Árið 1973 voru teknar stefnumótandi ákvarðanir um að hætta orkuframleiðslu með gasi og olíu.
 - Það fólst m.a. í því að danska ríkið hóf að niðurgreiða uppsetningu vindmylla víða um landið af t.d. bændum, veitum og sveitarfélögum.
- Í dag er virkjun vindorkunnar hins vegar arðbær rekstur og 2021 var 43,6% af rafmagnsnotkun Dana framleiddur úr vindorku.
- Danir virðast hafa náð sátt um að mikilvægt sé að uppsetning vindmylla sé gerð í sátt við nærsamfélagið.

NIMBY





- Vindmyllur mega ekki rísa nema í ákveðinni fjarlægð frá híbýlum manna / eða fjórfaldri hæð vindmyllunnar.
- Fasteignaeigendum í grennd við vindmyllu er bætt upp virðisminnkun eignar sinnar og ef virðisminnkun er umfram 1 % geta eigendur selt fasteignina sína til vindmylluverkefnisins.
- Þeir sem búa í grennd við vindmyllu fá árlega skattaafslætti auk þess sem sveitarfélög fá eingreiðslu í upphafi verkefnisins til samfélagslegrar uppbyggingar.
- Þess að auki geta sveitarfélög í gegnum samninga við orkuframleiðendur krafist ríflegri greiðslna til handa sveitarfélaginu.
- Fyrirkomulag þess er misjafnt milli verkefna og sveitarfélaga en getur t.d. verið í formi
greiðslu í samfélagssjóð - stærri eingreiðslna
árlegs gjalds á myllu - prósentu af hagnaði



Sveitarfélög hafa skipulagsvaldið og ber að kynna íbúum verkefni í gegnum skipulagsferli þeirra.

Þegar svæði hefur verið skilgreint og skipulagt til nýtingu vindorku er algengast að leyfið sé boðið út til hæstbjóðanda.

Hvar hentar þá?

- Á röskuðum svæðum t.d. á túnum, nálægt höfnum og kringum vegi.
- Náttúruverndarsamtök telja framleiðslu grænnar orku af hinu góða og umræða um örplastmengun lítil og ekki talin ógn.
- Náttúruverndarumræðan þar hverfist því að einhverju leyti um að varðveita líffræðilegan fjölbreytileika t.d. er snýr að fugla – og sjávarlífi.



Að lokum snýst þetta um peninga

Í greiningu Fljótsdælinga kemur fram:

„Nauðsynlegt er að þess sé gætt að sveitarfélög þar sem uppbygging og starfsemi vindorkuvera og þar sem mest umhverfisáhrif verða fái í sinn hlut fjármuni sem máli skipta fyrir það og íbúa þess“

„Vænta má að ef ekki verði frá þessu gengið með eðlilegum og tryggilegum hætti muni það hamla verulega nýtingu vindorku hér á landi“