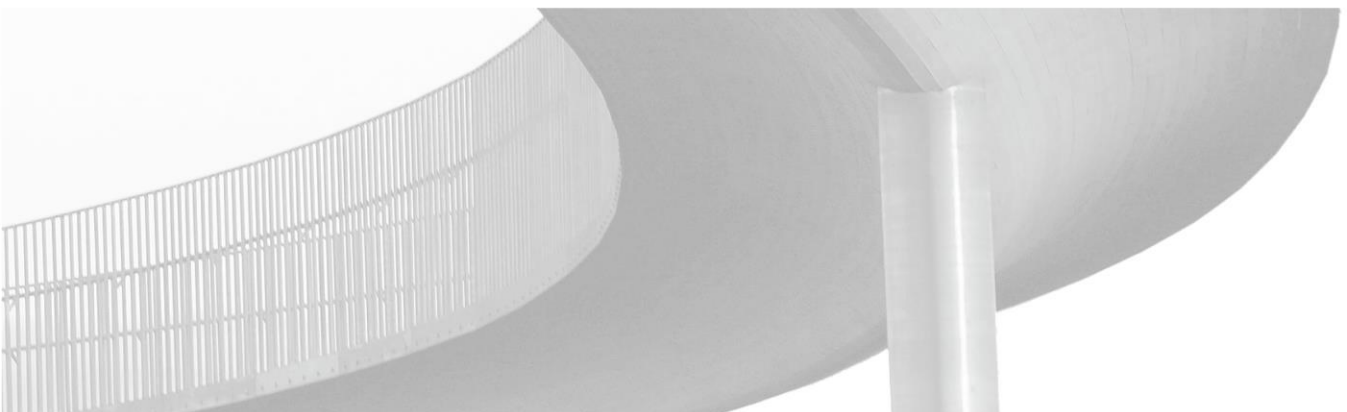


## LAGARFOSSVIRKJUN OG NÁGRENNI - BREYTING Á DEILISKIPULAGI VEGNA ÁFORMA UM VINDORKUNÝTINGU

**Skipulagslýsing**

**30.08.2019**



## EFNISYFIRLIT

<b>1</b>	<b>INNGANGUR</b>	<b>3</b>
1.1	Almennt	3
1.2	Skipulagslýsing	5
<b>2</b>	<b>FORSENDUR</b>	<b>5</b>
2.1	Tilgangur og markmið	5
2.2	Staðhættir og aðkoma	5
2.3	Tengsl við aðrar áætlanir og fyrirliggjandi stefna	6
2.3.1	Landsskipulagsstefna 2015-2026	6
2.3.2	Aðalskipulag	7
2.3.3	Deiliskipulag	8
<b>3</b>	<b>DEILISKIPULAG OG MATSLÝSING</b>	<b>9</b>
<b>4</b>	<b>KYNNING, SAMRÁÐ OG SKIPULAGSFERLIÐ</b>	<b>10</b>
4.1	Drög að skipulagsferli	11

## 1 INNGANGUR

Hér er sett fram skipulagslýsing fyrir breytingu deiliskipulags á iðnaðarsvæði Lagarfossvirkjunar (I3). Lýsingin er unnin í samræmi við 1.mgr. 43. gr. skipulagslaga nr. 123/2010 og 2. mgr. 6. gr. laga nr. 105/2006 um umhverfismat áætlana.

### 1.1 Almennt

Svæðið sem lýsingin nær til er iðnaðarsvæði I3 Lagarfossvirkjun skv. Aðalskipulagi Fljótsdalshéraðs 2008 – 2028. Fyrirhuguð breyting gerir ráð fyrir að reistar verði tvær vindmyllur, samtals allt að 10 MW á iðnaðarsvæðinu.

Bæjarstjórn Fljótsdalshéraðs samþykkti deiliskipulag fyrir Lagarfossvirkjun og nágrenni þann 15. júní 2005. Tilgangur skipulagsins þá var að nýta aukið rennsli í Lagarfljóti með tilkomu Kárahnjúkavirkjunar. Ekki var gerð breyting á aðalskipulagi vegna stækkunarinnar þar sem svæðið var skipulagt sem iðnaðarsvæði í dreifbýli.

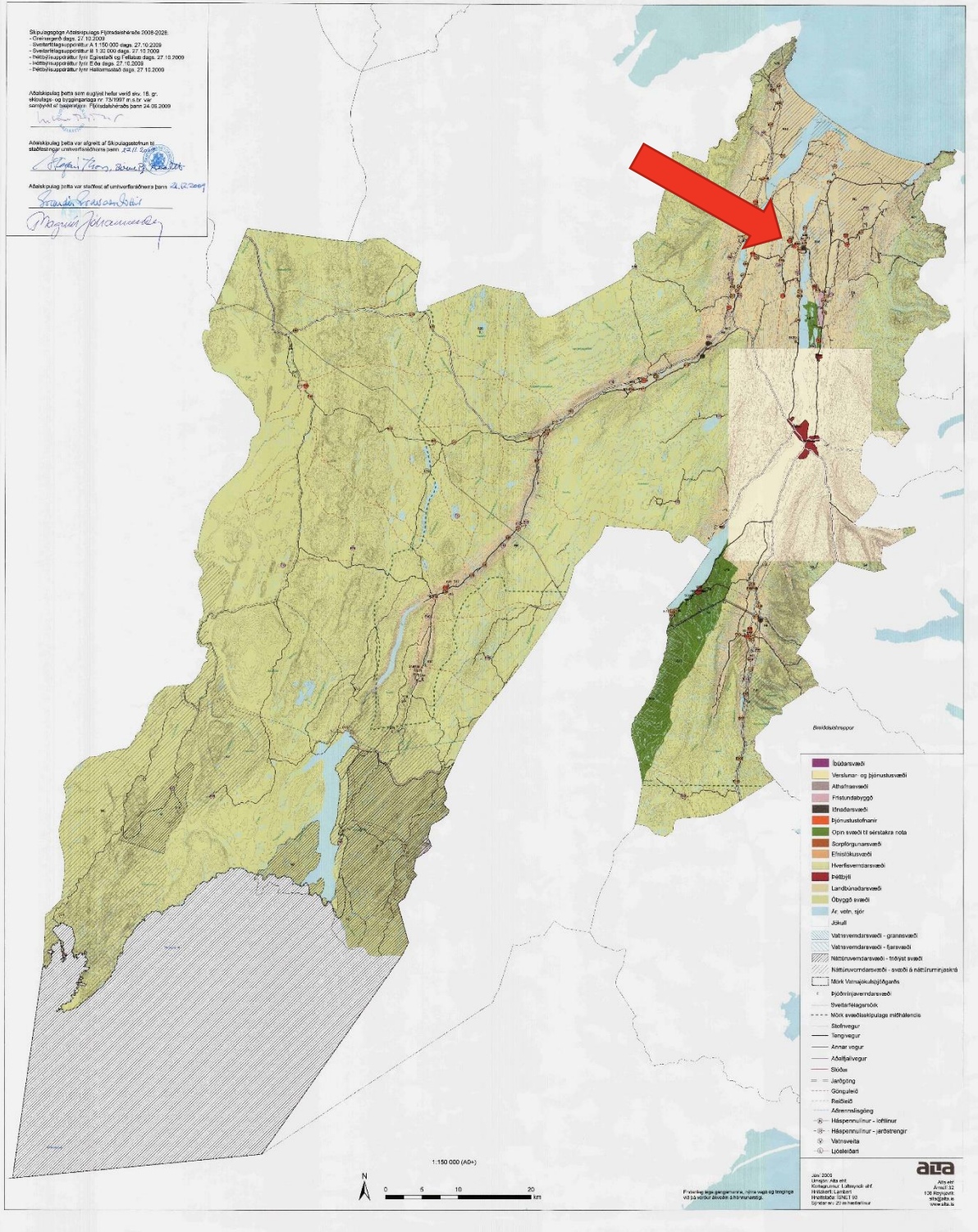
Í fundargerð bæjarráðs Fljótsdalshéraðs, dagsett 1. júlí 2019 kemur fram að bæjarráð heimilar framkvæmdaraðila (Orkusalan) að vinna deiliskipulag fyrir svæðið og telur jafnframt áform Orkusölnunnar um reisingu vindmylla við Lagarfossvirkjun vera í samræmi við gildandi aðalskipulag fyrir svæðið. Breyting á aðalskipulagi er því einnig óþörf í þessu tilfalli.

Gert er ráð fyrir að afmörkun deiliskipulags haldist óbreytt og má sjá afmörkun þess með rauðri brotalínu á Mynd 4. Orkusalan er umráðaaðili svæðisins.



FLJÓTSDALSHÉRAÐ

# Aðalskipulag Fljótshéraðs 2008-2028 Sveitarfélagsuppdráttur A



MYND 1 Aðalskipulag Fljótshéraðs og staðsetning deiliskipulags er sýnd með rauðri ör.

## 1.2 Skipulagslýsing

Tilgangur með gerð skipulagslýsingar er að tryggja aðkomu almennings og hagsmunaaðila að skipulagsferlinu á fyrstu stigum þess, auka gagnsæi, tryggja betra upplýsingaflæði, skila betri og markvissari skipulagsvinnu og gefa bæjarstjórnun og þeim sem koma að ferlinu betri yfirsýn allt frá fyrstu skrefum. Samkvæmt 1. mgr. 30. gr. skipulagslaga nr. 123/2010 skal bæjarstjórn Fljótshálsa taka saman lýsingu á skipulagsverkefni og skv. 2 mgr. 6.gr. laga nr. 105/2006 skal haft samráð við Skipulagsstofnun um umfang og nákvæmni upplýsinga í umhverfisskýrslu.

Í lýsingu skal koma fram hvaða áherslur bæjarstjórn hafi við skipulagsgerðina, upplýsingar um forsendur, fyrirliggjandi stefnu og fyrirhugað skipulagsferli. Með skipulagslýsingu þessari er íbúum og öðrum hagsmunaaðilum gefinn kostur á að koma með ábendingar og athugasemdir sem snúa að málefnum deiliskipulagsins og komandi skipulagsvinnu.

## 2 FORSENDUR

### 2.1 Tilgangur og markmið

Orkusalan hefur hug á að setja upp tvær vindmyllur sem framleiða allt að 10 MW. Orkusalan á og rekur tvær vatnsaflsvirkjanir í Fljótshálsa, þ.e. Grímsárvirkjun (2,8 MW) og Lagarfossvirkjun (27,2 MW). Vindorka er talin henta vel með vatnsaflsvirkjunum og mikill kostur að hafa vatnsaflað til að vinna með vindorkunni. Tengingar eru hagkvæmar á svæðinu og tiltölulega einfaldar í framkvæmd fyrir Orkusöluna þar sem þær eru að mestu leyti til staðar. Markmiðið með þessari framkvæmd er að öðlast reynslu og byggja upp þekkingu á rekstri vindmylla og tryggja fjölbreytta, endurnýjanlega orku til framtíðar.

### 2.2 Staðhættir og aðkoma

Svæðið sem um ræðir er eins og fyrr segir við Lagarfossvirkjun í Lagarfljóti, sem skilgreint er í aðalskipulagi sem iðnaðarsvæði. Umhverfis er svo landbúnaðarsvæði skv. Aðalskipulagi Fljótshálsa 2008-2028. Svæðinu hefur er að mestu eða öllu leiti verið raskað á síðustu áratugum vegna virkjanaframkvæmda við Lagarfossvirkjun.

Aðkoma að iðnaðarsvæðinu er um Borgarfjarðarveg og Lagarfossveg. Einnig er hægt að koma vestanmegin að svæðinu um Hróarstunguveg og yfir Lagarfljótið við Lagarfossvirkjun. Svæðið er að mestu vel gróið mólendi, vaxið fjalldrapa, krækilyngi og fleiri mólendistegundum. Fremur hallalítið land á láglandi, gróður lágvaxinn og mosapekja allmikil.

Nokkuð austan við iðnaðarsvæðið er svæði nr 649 á náttúruminjaskrá, Gláma og nágrenni. Svæðið er óframræst votlendissvæði með mörgum stöðuvötnum, fjölda tjarna og víðlendra bláa. Mikill og fjölbreyttur gróður í mýrum og vötnum og auðugt fuglalíf. Svæðið er merkt N18 í aðalskipulagi Fljótshálsa 2008-2028. Úthérað (VOT-A-3) er svæði sem nær frá Héraðsfloa milli Landsendafjalls og Grjótfjalls um Héraðssanda og inn um Jökulsárhlið, Hróarstungu, Hjaltastaðapinghá og Eiðapinghá.

Svæðið er á IBA-skrá og er ysti hluti Úthéraðs er á náttúruminjaskrá. Svæðið er talið mikilvægt fuglasvæði en auk þess er gróður fjölbreyttur og fjöldi tjarna og stöðuvatna á svæðinu.

Við gerð deiliskipulagsins árið 2005 voru fornminjar á svæðinu ekki skoðaðar. Samkvæmt Minjavefsjá er ekki að finna neinar fornminjar innan skipulagssvæðisins. Minjavefsjái er hins vegar ekki tæmandi yfirlit um fornleifar, hús og mannvirki á Íslandi, sem njóta verndar samkvæmt lögum um menningarminjar nr. 80/2012 og er því gert ráð fyrir að fornleifar verði skoðaðar og þeim gerð nánari skil í umhverfisskýrslu deiliskipulags.



**MYND 2.** Skjáskot úr vefsíu Minjastofnunar Íslands. Gert er ráð fyrir að fornleifar verði skoðaðar.

## 2.3 Tengsl við aðrar áætlanir og fyrirbyggjandi stefna

### 2.3.1 Landsskipulagsstefna 2015-2026

Leiðarljós landsskipulagsstefnu eru eftirfarandi:

- Að skipulag byggðar og landnotkunar stuðli að sjálfbærri þróun.

- Að skipulag byggðar og landnotkunar sé sveigjanlegt og stuðli að seiglu gagnvart samfélags- og umhverfisbreytingum.
- Að skipulag byggðar og landnotkunar stuðli að lífsgæðum fólks.
- Að skipulag byggðar og landnotkunar styðji samkeppnishæfni landsins alls og einstakra landshluta.

Breyting á deiliskipulagi til að auka vistvæna orkuöflun á svæðinu eru talin samræmast leiðarljósum skipulagsins í megindráttum. Aukinni orkuöflun á vistvænan máta á svæðinu er ætlað að byggja upp þekkingu á rekstri og uppbyggingu vindmylla á svæðinu. Með aukinni orku er lagður grundvöllur að möguleikum svæðisins í orkuskiptum, bæði fyrir heimili, fyrirtæki og samgöngur. Innviðir til orkuflutnings eru þegar tengdir svæðinu. Nánar verður fjallað um samræmi við landsskipulagsstefnu í greinargerð með skipulagsbreytingu.

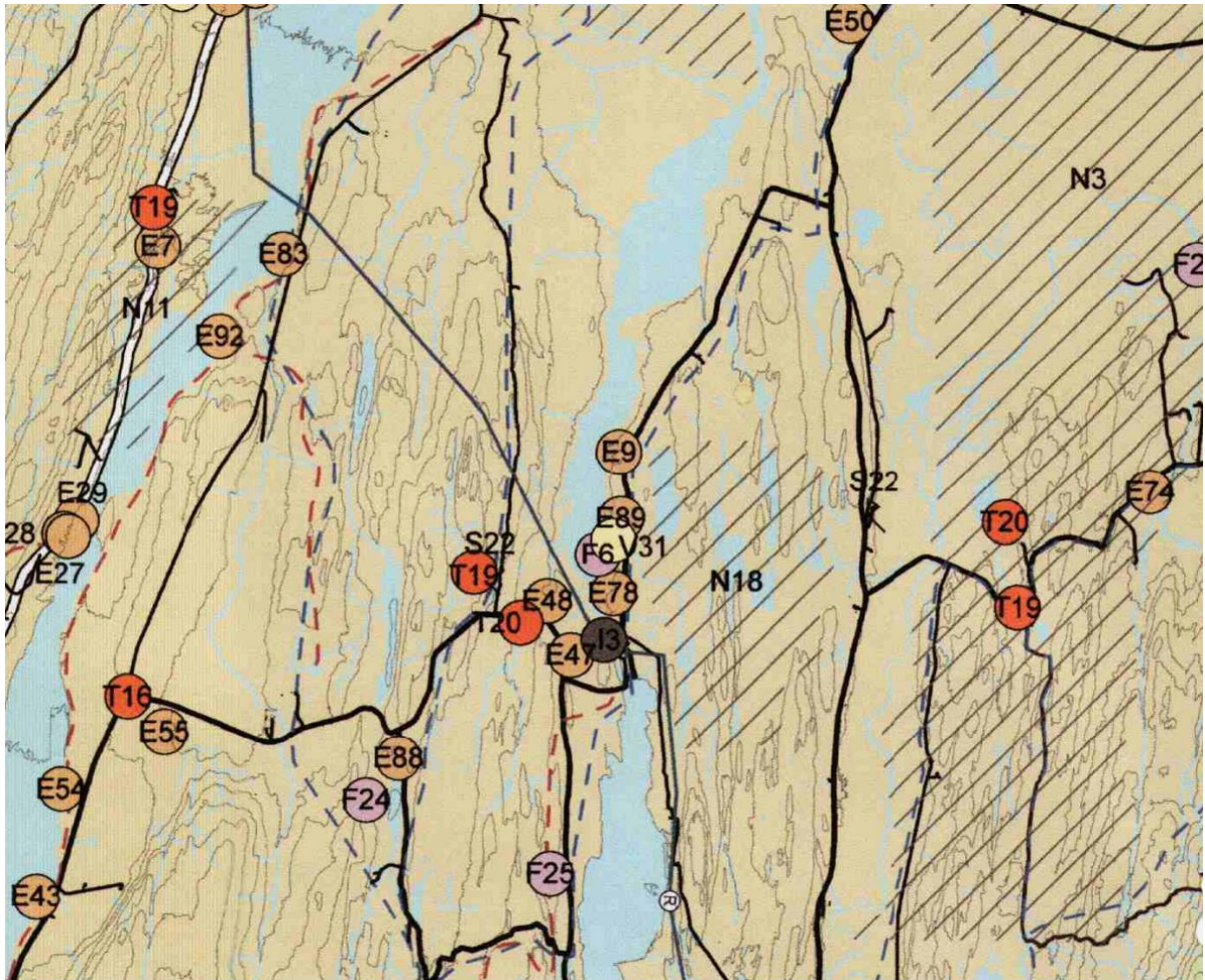
### 2.3.2 Aðalskipulag

Svæðið er, eins og áður segir, skilgreint sem iðnaðarsvæði I3 í aðalskipulagi fyrir Lagarfossvirkjun.

Í kafla 8.8. um stefnu sveitarfélags í tengslum við vinnslu og notkun orku segir m.a. : Auðlindanotkun sveitarfélagsins, íbúa og fyrirtækja miði að því að draga sem mest úr notkun jarðefnaeldsneytis um leið og áhersla er lögð á endurnýjanlega orkugjafa. Sveitarfélagið vill greiða götu þeirra sem vilja virkja orku í smáum stíl enda verði í skilmálum deiliskipulags gerð skýr krafa um vandaðan frágang og minnstu möguleg umhverfisáhrif, þótt ekki sé um tilkynningarskylda framkvæmd að ræða.

Í kafla 9.7 um iðnaðarsvæði eru ekki sett frekari skilyrði um starfsemi á svæðinu.

Fjallað er um umhverfisverndarmarkmið aðalskipulags Fljótsdalshéraðs í kafla 10.2. Þar er lögð megináhersla á nokkra þætti m.a. aukna nýtingu endurnýjanlegra orkugjafa þar sem kemur fram að: „Endurnýjanlegar orkulindir landsins verði nýttar með hagkvæmni- og umhverfissjónarmið að leiðarljósi. Hlutfall endurnýjanlegra orkugjafa í orkunotkun þjóðarinnar verði aukið og að því stefnt að notkun jarðefnaeldsneytis verði óveruleg innan fárra áratuga. Stefnt verði að því að farartæki nýti orku sem framleidd er með endurnýjanlegum orkugjöfum eins fljótt og kostur er og hagkvæmt þykir. Skipulag raforku- og hitaveitumála verði með þeim hætti að skilvirkni, öryggi og heildarhagkvæmni þess verði sem best tryggð. Stuðlað verði að aukinni orkunýtni..“ Deiliskipulag iðnaðarsvæðis við Lagarfoss samræmist þeim markmiðum sem þar koma fram.



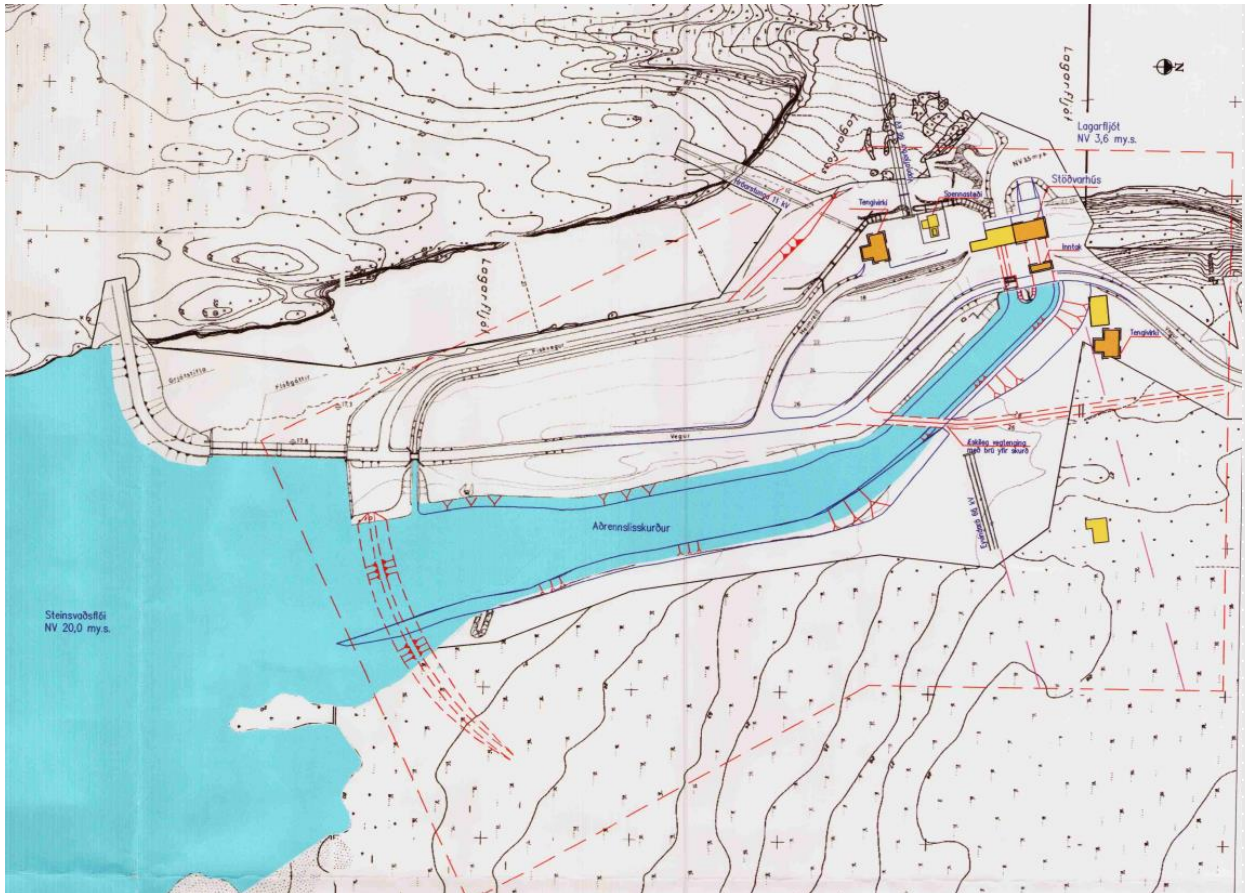
**MYND 3.** Úrklippa úr gildandi aðalskipulagi Fljótsdalshéraðs - útdráttur.

### 2.3.3 Deiliskipulag

Eins og áður segir er í gildi deiliskipulag fyrir Lagarfossvirkjun sem samþykkt var í júní 2005 (sjá Mynd 4). Deiliskipulagið gildir fyrir Lagarfossvirkjun og svæðið þar í kring, sem skilgreint er sem iðnaðarsvæði.

Ekkert annað deiliskipulag liggur að svæðinu.





**MYND 4.** Myndin sýnir deiliskipulag iðnaðarsvæðisins I3 þar sem fyrirhugað er að reisa tvær vindmyllur. Rauð brotin lína sýnir skipulagsmörk gildandi deiliskipulags við Lagarfoss.

### 3 DEILISKIPULAG OG MATSLÝSING

Megináhersla deiliskipulagsins verður að skilgreina lóð og byggingarreiti fyrir vindmyllur, aðkomu, vinnuþlön og þess háttar, auk þess að setja ramma og skilmála um uppbygginguna.

Framkvæmdir innan deiliskipulagsins falla undir flokk C. í 1. viðauka laga nr. 106/2000 um mat á umhverfisáhrifum framkvæmda n.t.t. tölulíði 10.2. 10.14 og 10.23. Þar með fellur skipulagið undir lög nr. 105/2006 um umhverfismat áætlana og mun fylgja skipulaginu umhverfisskýrsla.

Við vinnslu skipulagstillögunnar er gert ráð fyrir að skoða áhrif á jarðmyndanir, fornminjar, gróður, fugla, ásýnd og landslag. Einnig er mikilvægt að skoðuð verði áhrif á samfélag, þ.e. atvinnu, útivist og ferðamennsku á Fljótsdalshéraði. Minjar á skipulagssvæðinu verða skráðar í samræmi við 16. gr. laga um menningarminjar nr. 80/2012. Að öðru leyti verður matið unnið út frá fyrirbyggjandi opinberum gögnum og þekkingu sérfróðra manna á staðháttum á svæðinu.

**TAFLA 1.** Yfirlit yfir umhverfisþætti, matsspurningar og helstu viðmið.

UMHVERFISÞÁTTUR	MATSSPURNING	VIÐMIÐ OG LÖG OG REGLUGERÐIR
Jarðmyndanir	Mun skipulagið fela í sér áhrif á jarðmyndandir sem njóta verndar eða þykja sérstæðar?	Lög nr. 60/2013 um náttúruvernd. 1. gr. um markmið laganna. 3. gr. um verndarmarkmið fyrir jarðminjar og 61. gr. um sérstaka vernd jarðminja.
Náttúruvernd	Er skipulagið líklegt til að hafa áhrif á forsendur verndunar á nærliggjandi verndarsvæðum?	Forsendur verndunar skv. Náttúruminjaskrá.
Gróður	Mun skipulagið hafa áhrif á gróður – vistsvæði og plöntutegundir?	Lög nr. 60/2013 um náttúruvernd. 1. gr. um markmið laganna. 2. gr. um verndarmarkmið fyrir vistgerðir, vistkerfi og tegundir. 60. gr. um friðun vistkerfa, vistgerða og tegunda og 61. gr. og 62. gr. um vernd vistkerfa og bakkagróðurs.
Fuglalíf	Mun skipulagið hafa áhrif á fuglalíf á svæðinu?	Lög nr. 64/1994 um verndun, friðun og veiðar á villtum fuglum og villtum spendýrum, 2. gr. um markmið laganna og 6. gr. um villt dýr og skipulag. Lög um náttúruvernd nr. 60/2013, 1. gr. um markmið laganna, 2. gr. um verndarmarkmið fyrir vistgerðir, vistkerfi og tegundir, 56. gr. um friðun tegunda.
Forminjar	Mun skipulagið hafa áhrif á friðlýstar fornminjar?	Lög nr. 80/2012 um menningarminjar. 1. gr. um tilgang laganna, 16. gr. um skipulag og 23. gr. um fornleifar í hættu.
Ásýnd, landslag og skuggaflökt	Mun skipulagið hafa áhrif á ásýnd svæðisins? Mun skipulagið hafa sjónræn áhrif frá ferðamannastöðum? Mun skipulagið hafa sjónræn áhrif á svæði sem geta verið viðkvæm? Mun skipulagið hafa umtalsverð áhrif á náttúrulegt landslagi? Er skuggaflökt líkleg til að hafa áhrif á íbúðarsvæði?	Lög nr. 60/2013 um náttúruvernd. 1. gr. um markmið laganna, 3. gr. um verndarmarkmið fyrir landslag.
Hljóðvist	Mun skipulagið hafa áhrif á hljóðvist á svæðinu og í grennd?	<input checked="" type="checkbox"/> Reglugerð um hávaða nr. 724/2008.
Samfélag	Mun skipulagið hafa áhrif á atvinnu í sveitarfélaginu? Mun skipulagið hafa áhrif á útivist?	Markmið í aðalskipulagi Fljótsdalshéraðs um atvinnu og útivist.
Ferðaþjónusta	Mun skipulagið hafa sjónræn áhrif frá ferðamannastöðum eða öðrum svæðum sem geta verið viðkvæm?	

## 4 KYNNING, SAMRÁÐ OG SKIPULAGSFERLIÐ

Skipulags- og matslýsingin verður send Skipulagsstofnun og umsagnaraðilum til umsagnar. Skipulags- og matslýsingin verður auglýst á heimasíðu Fljótsdalshéraðs <https://www.fljotsdalsherad.is>. Einnig verður lýsingin aðgengileg á skrifstofu sveitarfélagsins að Lyngási 12, 700 Egilsstöðum.

Óskað verður eftir umsögnum frá eftirtöldum aðilum og áhersla lögð á samráð við þá í skipulagsgerðinni:

- Skipulagsstofnun
- Umhverfisstofnun
- Heilbrigðiseftirlit Austurlands
- Minjastofnun Íslands
- Náttúrufræðistofnun Íslands
- Vegagerðin

#### 4.1 Drög að skipulagsferli

Eftirfarandi eru drög að skipulagsferlinu og tímasetningum, birt með fyrirvara um breytingar.

Ágúst 2019	Skipulagslýsing lögð fyrir skipulagsnefnd skv. 1 mgr. 40. gr. skipulagslaga 123/2010.
September 2019	Skipulagslýsing afgreidd í bæjarstjórn.
September 2019	Skipulagslýsing auglýst og send Skipulagsstofnun og umsagnaraðilum til umsagnar. Skipulagslýsingin verður kynnt almenningi skv. 1. mgr. 40. gr. skipulagslaga nr. 123/2010. Gefinn verður tveggja vikna frestur til að skila inn athugasemdum.
Desember 2019	Tillaga að skipulagsbreytingu kynnt almenningi skv. 4. mgr. 40. gr. skipulagslaga nr. 123/2010.
Janúar 2020	Tillaga að nýju deiliskipulagi ásamt umhverfisskýrslu tekin fyrir í skipulagsnefnd og bæjarstjórn endanleg tillaga samþykkt til kynningar skv. 4. mgr. 40. gr. skipulagslaga.
Janúar 2020	Skipulagstillaga ásamt umhverfisskýrslu auglýst og send umsagnaraðilum skv. 41. gr. skipulagslaga og 7. gr. laga um umhverfismat áætlaða nr. 105/2006. Gefinn verður 6 vikna frestur til þess að skila inn athugasemdum
Mars 2020	Tillaga ásamt umhverfisskýrslu afgreidd í bæjarstjórn að undangenginni umræðu skipulagsnefndar með breytingum sem athugasemdir kunna að gefa tilefni til og skipulagið sent til Skipulagsstofnunar skv. 3. mgr. 41. gr. skipulagslaga.
Apríl 2020	Bæjarstjórn samþykkir deiliskipulagið og auglýsir skipulagið í kjölfarið í B - deild Stjórnartíðinda skv. 41. gr. skipulagslaga.