



0 ALMENNT

0.1 Leki frá vatnslagnakerfum húsa veldur miklum tjónum á húsum og innbúi og eru bætur tryggingafélaga vegna þeirra hæstar í flokki eignatjóna ef undan eru skilin bifreiðatjón.

Þessi tjón aukast með hverju ári og má búast við að sú þróun haldi áfram.

0.2 Lagnir húsa tærast og ganga úr sér með aldrinum, sérstaklega umhverfis "blauta kjarna", þ.e. baðherbergi, eldhús og þvotta-hús.

0.3 Mikilvægt er að rétt sé brugðist við ef vatn lekur frá lagnakerfi. Fyrsta aðgerð er að loka fyrir vatnið. Oft er það hins vegar svo, að sá sem verður vatnslekans var veit ekki hvar hægt er að loka fyrir vatn að lekastaðnum. Talsverður tími getur því liðið áður en vatnsleki verður stöðvaður. Umfang tjóna er oft í hlutfalli við vatnsmagn.

0.4 Hér eru settar fram einfaldar grunnleiðbeiningar fyrir húseigendur um merkingar aðkomuleiða að stofnlökum fyrir heitt og kalt neysluvatn og framrás og bakrás hitaveitu. Sama getur átt við ef um er að ræða deililoka að einstökum húshlutum.

1 LEIÐBEININGAR

1.1 Leiðarlýsing

Koma þarf fyrir leiðamerkingum að stofnlökum, merkja allar hurðir í aðkomuleiðum að loka með sérstöku skilti og merkja alla stofnloka með áberandi og auðkennandi skilti.

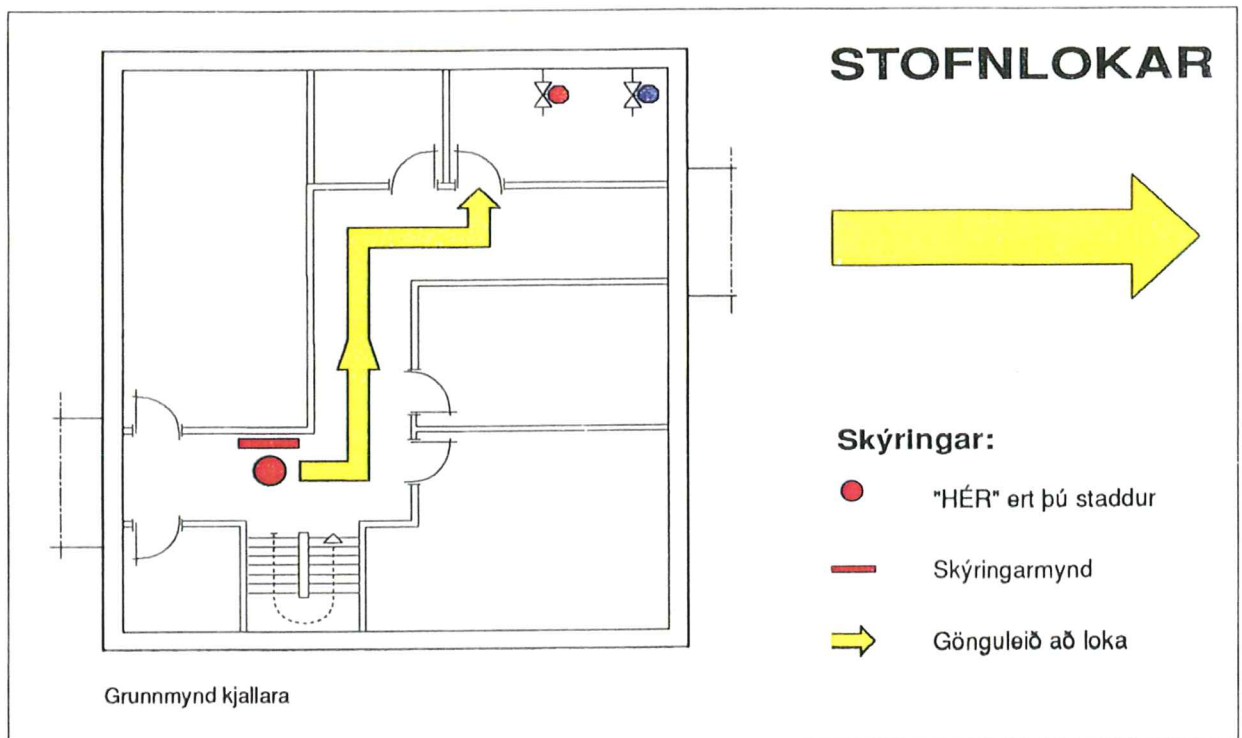
1.2 Staðsetning leiðarlýsinga

Sérstaklega er mikilvægt að greinargóðar upplýsingar um staðsetningu stofnloka (sjá mynd 1) séu á neðstu hæð húsa á móti stiga eða lyftu.

Í stórum byggingum með mörgum álmum getur einnig verið nauðsynlegt að upplýsingar um staðsetningar stofnloka séu í hverri álm, t.d. við lyftur, stiga eða á öðrum áberandi stöðum (sjá mynd 2).

1.3 Texti

Heppilegt er að upplýsingar um staðsetningu stofnloka séu settar fram í texta og mynd. Stafastærð megintexta, t.d. "STOFNLOKAR ERU STAÐSETTIR" ætti þá að hafa a.m.k. 10 mm og stafastærð undirtexta t.d. "FYRIR KALT NEYSLUVATN" að minnsta kosti 6 mm.

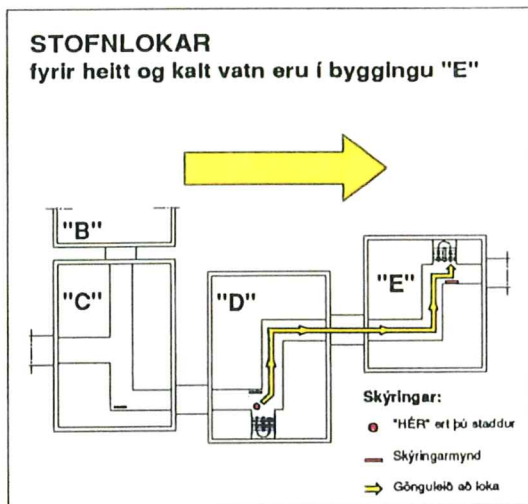


Mynd 1

2

1.4 Teikning

Mjög æskilegt er að merkja leið að stofnlokum inn á grunnmyndir. Þá skal ávalt merkja staðinn sem áhorfandi (viðkomandi) er staddur á með rauðum punkti að minnsta kosti 8 mm í þvermál. Pílur sem sýna þá stefnu sem halda skal og leiðamerkingar á teikningum skal lita með gulum lit (sjá myndir 1 og 2).



Mynd 2

1.5 Uppsetning

Þessar leiðbeinigar er síðan heppilegt að ramma inn í nettan ramma og hengja upp í 1,5 m hæð frá gólfi á áberandi stöðum og alltaf á móti stiga eða lyftu á jarðhæð eins og áður er getið. Heppileg stærð er A4 (297 x 210 mm).

1.6 Hurðamerki

Auk þessa er mælt með að á allar hurðir í aðkomuleið að stofnlokum séu sett sérstök spjöld um það bil 150 mm á kant eða í þvermál. Heppileg útærsla er sýnd á mynd 3.



Mynd 3

1.7 Lokamerki

Á stofnlokana sjálfa þarf að festa sterk spjöld að minnsta kosti 80 mm á kant eða í þvermál. Þau þarf að festa vandlega við loka þannig að börn og aðrir óvitar geti ekki fjarlægt þau.

Til að auðkenna merkin er valið að nota al-genga auðkennandi liti og texta. Lokamerki á hitaveituinntaki, framrás og bakrás eru rauð, og merki á köldu neysluvatni eru blá (sjá mynd 4).



Mynd 4

2 NIÐURLAG

Þetta Rb blað er liður í "Átaki um forvarnir vatnstjóna" sem er samvinnuverkefni á vegum Rb og Sambands íslenskra tryggingafélaga í samvinnu við Hitaveitu Reykjavíkur, Vatnsveitu Reykjavíkur, Meistarafélag pípu-
lagningamanna í Reykjavík og 13 lagna-
efnissala.

Til að auðvelda húseigendum og húsfélögum að merkja aðkomu að stofnlökum mun stjórn "Átaks um forvarnir vatnstjóna" hlutast til um dreifingu merkisetta sem innihalda meðal annars hurðamerki og merkisþjöld fyrir lokamerkingar.

Blað þetta er samið af Einari Þorsteinssyni á Rannsóknastofnun byggingariðnaðarins.

Teiknivinna:

Guðný Sif Jónsdóttir tækniteiknari

Ritvinnsla og umbrot:

Hólmfríður Jóhannesdóttir fulltrúi

EFTIRPRENTUN ÓHEIMIL

