



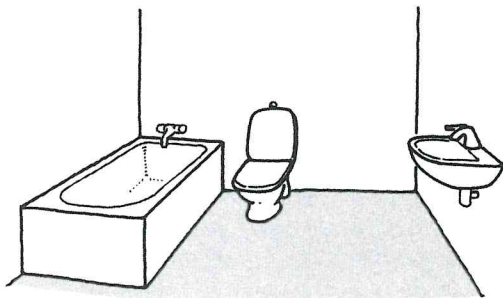
1.0 ALMENN ATRIÐI

1.1 Efni blaðsins

Þetta blað lýsir heppilegri stærð baðherbergja í íbúðarhúsum og íbúðum og hvernig hægt er að staðsetja hreinlætistöki. Blaðið sýnir einnig dæmi um skipulagslausnir fyrir heimili af mismunandi stærð og gerð.

1.2 Skipulag

Mikilvægt er að gaumgæfa skipulag og uppbyggingu baðherbergja vel, enda eru þau, miðað við stærð, bæði dýrustu herbergi íbúða og jafnframt þau herbergi sem erfiðast er að breyta. Þarfar geta breyst með tímanum. Taka þarf mið af því að erfitt getur verið að flytja salerni og önnur vatnstengd tæki. Þau þurfa því helst að vera á sama stað allan notkunartímann. Veggir sem hugsanlega á að fjarlægja síðar ættu hvorki að vera berandi né innihalda lagnir. Þá er almennt talið hagkvæmara að hafa lagnir í sem fæstum veggjum.



Mynd 1.

Skematísk mynd af baðherbergi.

1.3 Staðsetning

Á jarðhæð íbúðarhúsnæðis er algengt að hafa eldhús, stofu og hreinlætistöðu. Heppilegt er að baðherbergi á aðalhæð sé með sturtu, salerni og vaski þannig að það nýtist þeim íbúum sem kunna af einhverjum ástæðum að eiga erfitt með að hreyfa sig milli hæða. Jafnframt er æskilegt að gert sé ráð fyrir rými og tengingu fyrir þvottavél og þurrkara ef sérstök þvottaherbergi eru ekki í íbúðinni. Gagnvart sturtusvæði þarf að

huga að því að vatnsagi frá því nái ekki að tækjunum. Íbúðir á fleiri en einni hæð ættu að hafa salerni bæði á svefnherbergishæð og jarðhæð (inngangshæð íbúðarinnar). Ef svefnherbergi eru á mörgum hæðum ætti a.m.k. að vera salerni með vaski og sturtu á hverri hæð íbúðarinnar. Baðherbergi og salerni eiga að hafa aðgengi frá hlutlausu svæði, eins og t.d. gangi eða anddyri, en ekki beint frá eldhúsi eða stofu. Fyrir marga, og þá sérstaklega roskið fólk og/eða hreyfihamlað, er æskilegt að baðherbergi tengist beint svefnherbergi. Nauðsynlegt er að meta hverju sinni hver fjöldi baðherbergja á að vera með hliðsjón af bæði stærð íbúðar og fjölda íbúa.

1.4 Reglugerðarákvæði

Eftirfarandi ákvæði varðandi baðherbergi er að finna í byggingarreglugerð:

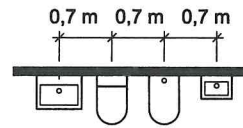
- Í hverri íbúð skal vera hreinlætisaðstaða, vatnssalerni, bað og handlaug. Hreinlætistöki má koma fyrir í einu herbergi sem má minnst vera 4,8 m² eða í tveimur herbergjum samtals a.m.k. 6,5 m² og skal handlaug vera í báðum.
- Í baðherbergjum skal vera gólfniðurfal og gólf vatnsheld.
- Baðherbergi skal loftræsa um opinn glugga eða á annan fullnægjandi hátt.
- Í íbúðum fyrir hreyfihamlaða skulu salerni og baðherbergi hönnuð í samræmi við reglur í Rb-blaði nr. (E2) 201. Aðkoma og innrétting slíkra íbúða skal einnig vera þannig að þær henti fólki í hjólastól, sbr. Rb-blöð nr. (E2) 101 og 201.
- Aðkoma að salerni má ekki vera beint úr stofu, eldhúsi eða borðstofu, nema í íbúðum sem eru 50 m² eða minni. Hún má heldur ekki vera frá svefnherbergi, nema annað salerni sé í íbúðinni.
- Aðkoma að öðrum rýmum íbúðar má ekki vera um baðherbergi eða salerni.

1.5 Tilvísanir

Rb-blað: Rýmisþörf hjólastóls

Rb-blað: Hönnun bygginga og mannvirkja m.t.t. fatlaðra

Rb-blað: Snyrtiherbergi, innrétt. rýmisþörf
 Rb-blað: Steypibað, rýmisþörf og skipulag
 Rb-blað: Skipulag íbúða, minnislisti
 Rb-sérri: Aðgengi fyrir alla – handbók um umhverfi og byggingar Byggingarreglugerð (nr. 441/1998)


Mynd 2

Fjarlægð milli tækja í baðherbergi

2.0 STAÐSETNING HREINLÆTISTÆKJA

2.1 Almennt

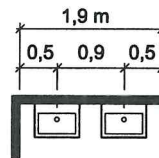
Almenn hreinlætistæki í baðherbergjum eru: vaskur, salerni, sturta (oftast sturtubotn og/ eða sturtuklefi), baðker, skollaug (bidé) og jafnframt hugsanlega búnaður til að þvo og þurrka föt. Auk þessara undirstöðutækja er viðbótarbúnaður eins og snagar fyrir handklæði og föt, speglar, hillur eða skápar, sturtuhengi eða skermveggir til að afmarka sturtusvæði. Margt eldra fólk og hreyfihamlaðir þurfa hjálparkæki og viðbótarbúnað. Venjulega eru sett upp stuðningshandföng, baðkers-/sturtustólar og þess háttar. Í baðherbergjum í dag eru gjarnan handklæðafnar, gólfhitun, neyðarlýsing og viftur sem sjá um loftskipti baðherbergisins meðan á notkun stendur.

Lágmarksathafnarými í sturtu fyrir fatlaða er 0,9 m x 1,5 m en æskileg stærð er 1,0 m x 1,5 m. Heppilegt er að sturtubotn og gólf séu í sama fleti þar sem upphækkaðir sturtubotnar henta ekki hjólastólanotendum. Til að koma í veg fyrir vatnsaga er nauðsynlegt að hafa sturtusvæðið aðeins lægra en gólfliót baðherbergisins og hafa aukinn halla á sturtusvæðinu að niðurfallsristinni. Þessi lausn er einnig valkostur fyrir aðra en fatlaða þegar valið er að hafa ekki hefðbundinn sturtubotn.

2.2 Fjarlægð milli tækja

Fjarlægð milli tækja sem staðsett eru á sama vegg er gefin sem fjarlægð miðlína tækjanna og þarf að vera minnst 0,7m, sjá mynd 2. Æskilegt bil er 0,9 m.

Fjarlægð milli miðlínu lítills vasks og salernis eða skollaugar má minnka í 0,6 m ef kreppir að með pláss. Þegar tveir vaskar eru settir hlið við hlið á sama vegg skal miðlínufjarlægð þeirra vera 0,9 m. Standi tveir vaskar hlið við hlið í útskoti þarf útskotið að vera a.m.k. 1,9 m á breidd, sjá mynd 3.


Mynd 3

Tveir stórir vaskar hlið við hlið.

2.3 Staðsetning vaska

Vask ætti að staðsetja nálægt dyrum, þó ekki svo nærri að erfitt sé að komast inn í herbergið sé annar að nota vaskinn. Vaskur er meira notaður en önnur hreinlætistæki. Blautu svæðin, eins og votsvæði fyrir sturtu og baðker, ættu ekki að vera gegnt vaskinum og heldur ekki milli dyra og vasks. Við vask ætti vera spegill, hilla eða skápur og snagar fyrir handklæði og þvottapoka. Lýsing þarf að vera góð við vask og spegil.

2.4 Staðsetning salernis

Gólfíð framan við salerni þarf að vera vera þurrt. Því ætti ekki að vera blautsvæði, eins og t.d. sturtusvæði, milli dyra og salernis eða milli salernis og vasks. Salernispappír á að hanga við hlið salernis en ekki á vegg bak við það. Venjulega er hægt að ná þessu með því að staðsetja salerni við hliðarvegg.

2.5 Staðsetning sturtu og baðkers

Til að geta á þægilegan hátt farið í sturtu eða bað þarf:

- þurran stað eða hanka til að geta lagt frá sér föt
- að vera hægt að stilla vatnshitann án þess að verða blautur
- þurrt svæði til að þurrka sig

Sturtuklefar eru almennt of þröngir til að þurrka sér í og það að standa í blautu baðkeri hefur fallhættu í för með sér. Betra er að standa og þurrka sér á aðlægu gólfi og klæða sig á þurru svæði við hliðina. Sturtu og baðker á því að staðsetja í innri hluta baðherbergis og þar eiga að vera snagar fyrir handklæði/baðslopp og pláss til að hengja af sér föt.

2.6 Staðsetning þvottavélar og þurrkara

Ef íbúðinni fylgir ekki sér þvottahús þarf pláss fyrir þvottavél í baðherbergi. Auk þvottavélar þarf þar að vera staður til að leggja frá sér föt við vélina eða á henni. Kostur er að hafa skolvask og þurrkara í baðherberginu hindri það ekki aðra notkun herbergisins. Vélarnar þurfa að vera á þurru svæði og gólfplássid framman við þær á ávallt að vera þurrt.

3.0 DÆMI UM BAÐHERBERGI

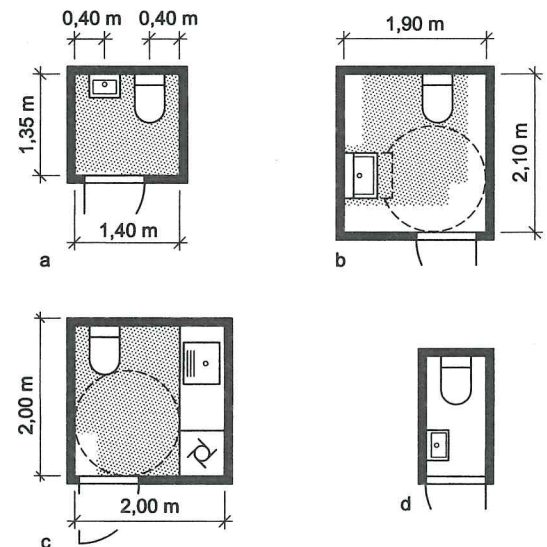
3.1 Almenn

Dæmi sem fylgja sýna nokkurt úrval lausna sem geta verið raunhæfar í íbúðum. Baðherbergi með aðra möguleika og annan útbúnað gætu að sjálfsögðu þurft aðrar stærðir. Öll málsetning er innanmál. Grálitaðir gólfpletir eru hreyfifletir. Hringir inndregnir á myndirnar eru að þvermáli 1,4 m og leyfa því snúning hjólastóls. Heppilegra væri þó að hafa slíkt rými að lágmarki 1,5 m í þvermál. Þetta rými er nægilegt fyrir hreyfihamlaða sem þurfa ekki aðstoð.

3.2 Minnstu herbergismál (innanmál) salerna

Á mynd 4d er sýnt dæmi um salerni sem var talið ásættanlegt áður fyrr. Fyrirkomulag þar er þó vart raunhæft lengur. Salernið sem sýnt er á mynd 4a er mun heppilegra og fullnægjandi fyrir heilbrigða manneskju. Salernin á myndum 4b og 4c eru hins vegar aðgengileg

fyrir hreyfihamlaða. Lausnirnar á myndum 4a, 4b og 4c eru nothæfar sem aukasnyrtingar með baðherbergjum í íbúðarhúsum, en ekki sem eina snyrtiherbergi í sjálfstæðum íbúðum.



Mynd 4 a-d.

Dæmi um salerni með minnstu stærðarmálum

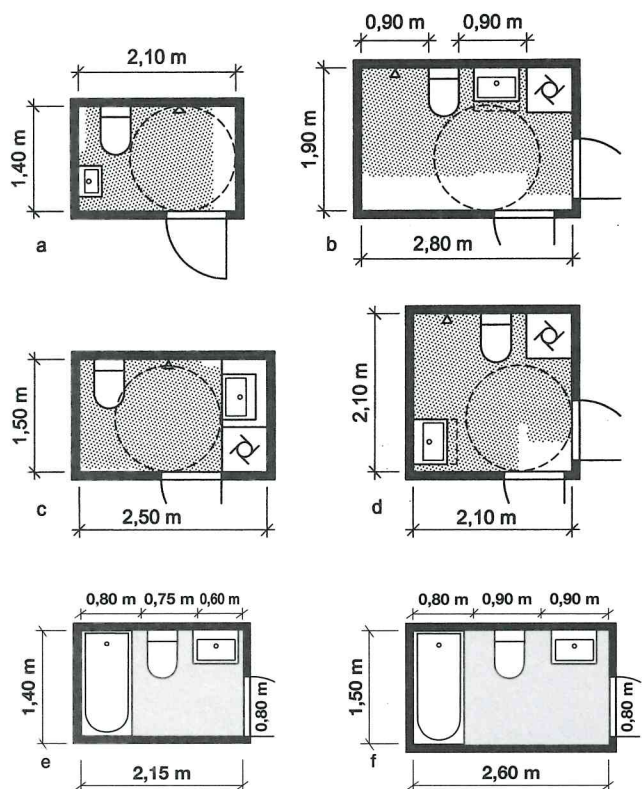
- Salernið (1,9 m²) er heppilegt fyrir fullfrískt fólk, en er ekki nægilega stórt fyrir fólk með skerta hreyfigetu.
- Aðgengilegt salerni (4,0 m²). Skipulagt með aðgengi fyrir fatlaða í huga og hefur rými fyrir stóran vask. Styttu má lagna-leiðir með því að setja bæði hreinlætistækin á sama vegg.
- Salerni (4,0 m²) með rými fyrir þvottavél.
- Salerni sem hefur bæði óheppilega lögungun og er of lítið miðað við nútímakröfur.

3.3 Baðherbergi með sturtu/sturtukeri

Til að uppfylla kröfur til nútíma baðherbergis í íbúðarhúsnæði þarf að vera sturta, vaskur, salerni og ef ekki er um sérstakt þvottaherbergi að ræða í íbúðinni, pláss fyrir þvottavél og ef til vill þurrkara. Slíkt baðherbergi er nægilegt a.m.k. fyrir tveggja herbergja íbúð (íbúð með einu svefnherbergi). Auk nægilegs rýmis fyrir tæki þarf nauðsynlegt gólfpláss til að aðgengi fatlaðra sé tryggt og tillit sé tekið til innréttinga eins og baðskápa, nauðsynlegra þurrsvæða og þess háttar. Bað-

herbergi af þessari gerð uppfylla kröfur um sambyggt þvottahús og baðherbergi með sturtuklefa, t.d. á neðri hæð tveggja hæða íbúða þar sem baðherbergi er einnig á efri hæð, sjá myndir 5a-f.

Baðherbergi af sömu gerð og sýnd eru á mynd 5e mætti nota hjá þeim sem búa þröngt, t.d. námsmönnum á heimavist.

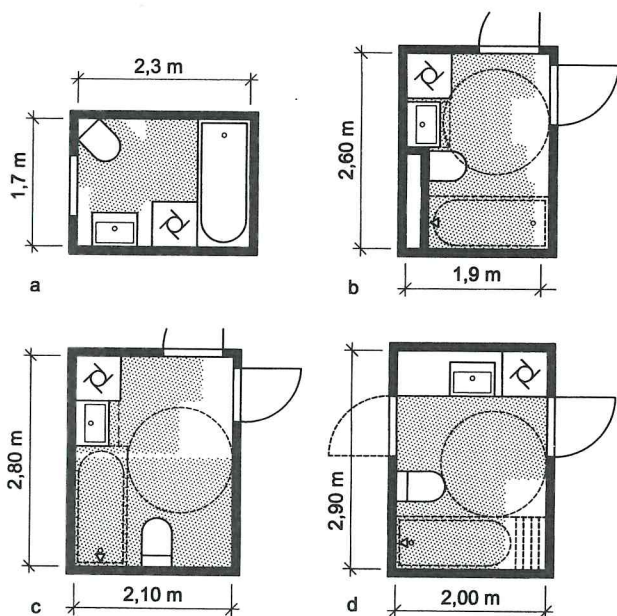

Mynd 5 a-f

Minnstu baðherbergin gætu hentað í smá-íbúðum eða sem sambyggt þvottahús, salerni og sturta í stærri íbúðum þar sem fleiri baðherbergi eru í íbúðinni. Lágmarksflatarmál baðherbergis er 4,8 m² ef ekki er annað salerni/baðherbergi í viðkomandi íbúð.

- Sýnir óheppilega lítið baðherbergi (2,9 m²) sem er of lítið fyrir litla tveggja herbergja íbúð.
- Dæmi um heppilega stærð baðherbergis (5,3 m²) fyrir litla íbúð – rými fyrir sturtu er þó óheppilega lítið.
- Dæmi um 1,5 m x 2,5 m baðherbergi (3,8 m²) – rými fyrir sturtu er þó óheppilega lítið og hætta á að bleyta fari að þvottavél.
- Annað dæmi um uppröðun og skipulag lítils baðherbergis (4,4 m²).
- Sýnir lágmarksstærð baðherbergis (3,0 m²) með sturtukeri þar sem allar lagnir eru í sama vegg.
- Sýnir æskilega lágmarksstærð baðherbergis (3,9 m²) með sturtukeri þar sem allar lagnir eru í sama vegg.

3.4 Baðherbergi með rými fyrir baðker og þvottavél

Í íbúðum stærri en tveggja herbergja er æskilegt að hafa pláss fyrir baðker. Ef um er að ræða eina baðherbergið í íbúðinni og ekki er sérstakt þvottaherbergi verður einnig að vera hægt að koma fyrir þvottavél og þurrkara. Til þess þarf gólfrymi að vera a.m.k. $5,5 \text{ m}^2$, sjá myndir 6a-d.



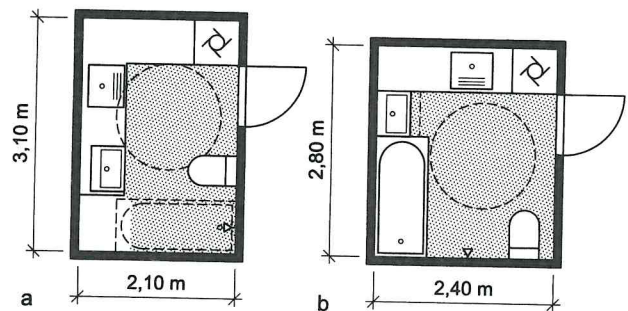
Mynd 6a-d

Nokkur dæmi um stærðir og skipulag baðherbergja með baðkeri og rými fyrir þvottavél

- Dæmi um baðherbergi með minnstu mál ($3,9 \text{ m}^2$) (of lítið sem eina baðherbergi).
- Dæmi um stærra baðherbergi ($4,9 \text{ m}^2$) – hér er nægjanlegt rými fyrir stuðningsbúnað við salerni.
- Dæmi um enn stærra baðherbergi ($5,9 \text{ m}^2$) – hér er aukið gólfrymi.
- Baðherbergi ($5,8 \text{ m}^2$) sem unnt er að nota þar sem ganga á inn bæði frá t.d. svefnherbergi og anddyri – þá er hins vegar ekki nægjanlegt rými fyrir stuðningsbúnað við salerni.

3.5 Baðherbergi sem rúma baðker og þvottahúsinnréttingu

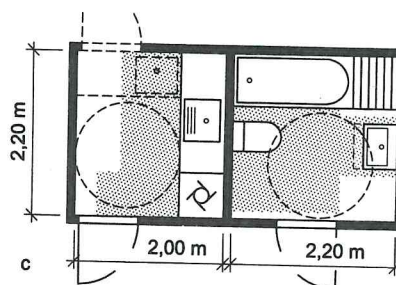
Í fyrri dæmum var aðeins rými fyrir þvottavél. Þar sem þetta eru minnstu mögulegu stærðir á slíkum rýmum eru þau oft ófullnægjandi. Lausnin er þá að búa til sérstakt þvottaherbergi eða sameina bað og salerni með þvottaherbergisáðstöðu. Myndir 7a og 7b sýna dæmi um sameiginleg baðherbergi og þvottaherbergi. Mynd 7c sýnir þessi rými aðskilin og það er reyndar mun æskilegra.



Myndir 7a og b

Baðherbergi með þvottahúsinnréttingu

- Baðherbergið ($6,5 \text{ m}^2$) er skipulagt þannig að lítil hættu á að vera á að bleyta nái að þvottavél og þá sérstaklega ef komið er fyrir baðkeri, sturtubotni eða skilrúmi við sturtuna.
- Baðherbergið ($6,7 \text{ m}^2$) er skipulagt þannig að aukin hættu er á að bleyta nái að þvottavél ef ekki er gert ráð fyrir sturtubotni eða skilrúmi við sturtuna.



Mynd 7c

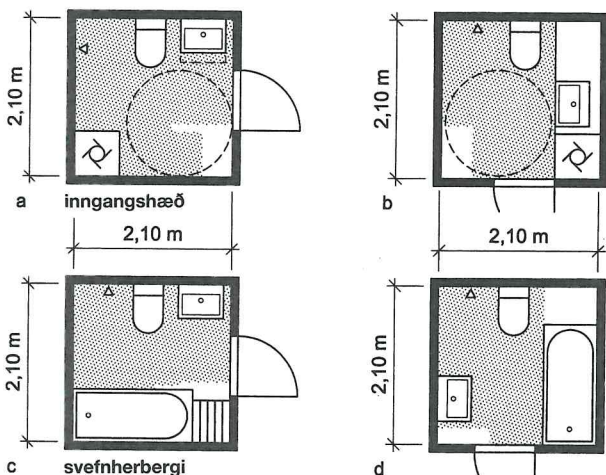
Aðskilið bað og þvottahús

- Þvottaherbergið ($4,4 \text{ m}^2$ + bað $4,8 \text{ m}^2$) hefur dyr að íbúð og t.d. út í garð (sem má sleppa og fá meira rými í staðinn).

3.6 Snyrtiherbergi í íbúðum á tveimur eða fleiri hæðum

Í slíkum íbúðum er heppilegt að baðherbergið sé á sömu hæð og svefnherbergin og að þvottahúsið sé á þeirri hæð sem gengið er inn í íbúðina, sem þó er ekki óumdeilt.

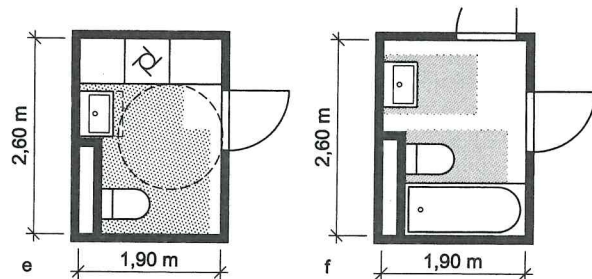
Ef ekki er gert ráð fyrir salerni/baðherbergi á þeirri hæð sem þvottahúsið er mætti hafa þar salerni auk þvotta- og þurrkaðstöðu og helst þannig hannað að breyta mætti því í baðherbergi sjá myndir 8a-f.



Mynd 8a-d

- Baðherbergi (4,4 m²) með sturtu og rými fyrir þvottavél. Það er skipulagt þannig að nokkur hætta er á að bleyta nái að þvottavél ef ekki er gert ráð fyrir sturtubotni eða skilrúmi við sturtuna.
- Baðherbergi (4,4 m²) með sturtu og rými fyrir þvottavél. Það er skipulagt þannig að lítil hætta er á að bleyta nái að þvottavél. Ekki er gert ráð fyrir sturtubotni eða skilrúmi við sturtuna.
- Baðherbergi (4,4 m²) með sturtu og baðkeri. Ekki er gert ráð fyrir sturtubotni eða skilrúmi við sturtuna og því viss hætta á að bleyta fari um allt gólf.
- Baðherbergi (4,4 m²) með sturtu og baðkeri. Ekki er gert ráð fyrir sturtubotni eða skilrúmi við sturtuna og því viss hætta á að bleyta fari um allt gólf.

Mælt er með að baðherbergi sé a.m.k. 4,5 m². Byggingarreglugerð gerir kröfu um að þegar aðeins eitt baðherbergi er í íbúð sé það a.m.k. 4,8 m².



Mynd 8e og f

Þótt herbergið sé lítið má skipuleggja það á mismunandi hátt.

- Salerni (4,9 m²) með rými fyrir þvottavél.
- Baðherbergi (4,9 m²) með baðkeri – sama herbergisstærð og á mynd 8e.

4.0 LOKAORÐ

Í þessu Rb-blaði er fjallað um nokkur dæmi um skipulag baðherbergja, kosti og galla. Þarfir einstaklinga og fjölskyldna eru breytilegar og því erfitt að gera öllum til hæfis. Hins vegar þarf að hafa í huga að hús byggð í dag munu væntanlega standa í yfir 50 ár og margt hefur breyst ef lítið er 50 ár til baka.

Heimild: Byggeforskerien, Planlösning, blað 361.216, frá 2002, Norges byggeforsknings-institut

Prentun:
Gutenberg

EFTIRPRENTUN ÓHEIMIL