



0 ALMENNT

- 0.1 Blað þetta fjallar um rými fyrir steypibað (sturtur). Í sambandi við steypibað þarf að gera ráð fyrir rými til að afklæðast og klæðast. Einnig er hægt að koma fyrir salernisskál og vaski (handlaug) í herberginu. Í smærri íbúðum er steypibað stundum eina baðherbergið. Í stórum íbúðum er oft haft sérstakt steypibað auk venjulegs hefðbundins baðherbergis með kerlaug.
- 0.2 Varðandi rýmisþörf í baðherbergjum, sjá Rb. blað nr. (74).102, einnig Rb blað nr. (E₂).101 og nr. (E₂)201.
- 0.3 Þegar steypibað sem ætlað er almenningi er hannað, þarf að gæta þess að það komi sem flestum að notum, m.a. þarf að taka tillit til þarfa fatlaðra. Það getur verið breytilegt hvaða kröfur eru gerðar varðandi fjölda steypibaða, en í sjúkrahúsum og öldrunarheimilum ætti að hanna öll steypiböð þannig að fólk í hjólastól geti auðveldlega notað þau. Á hótelum og gistiheimilum nægir oft að hafa eitt slíkt á hverri hæð. Sjá Rb. blað nr. (E₂)101 varðandi rýmisþörf hjólastóls. Sjá einnig byggingareglugerð.

1 TÆKI OG ÚTBÚNAÐUR

1.1 HREINLÆTISTÆKI

Í rými (herbergi) með steypibaði geta verið eftirfarandi tæki: Steypibaðið sjálft (sturtan), annaðhvort með svokölluðum sturtubotni, lokaður klefi eða bara hluti gólfsins með niðurfalli. Einnig geta verið klósettskál, vaskur og bidet í herberginu.

1.2 ANNAR ÚTBÚNAÐUR

Auk fastra hreinlætistækja verður að vera ýmis smærri útbúnaður í herbergi með steypibaði. Má þar nefna:

- hanka, snaga
- spegil
- hillur eða skápa til geymslu
- hengi eða skjólvegg til að afmarka steypibaðið, (sturtuna).

1.3 HJÁLPARTÆKI FYRIR HREYFIHAMLADA

Ef herbergi með steypibaði er ætlað hreyfihömluðum, verður að koma þar fyrir ýmsum hjálpartækjum. Þau eru eftirfarandi:

- sæti (seta) undir steypibaðinu, (sturtunni) sem hægt er að leggja upp að vegg.
- stóll sem hægt er að aka undir steypibaðið.
- handföng fest í vegg við steypibaðið.

– lyftibúnaður.

– sérstök blöndunartæki sem tryggja rétt hitastig vatns.

Þess má geta að afar hentugt er að hafa blöndunartæki með hitastilli og handföng fest í vegg í öllum steypiböðum.

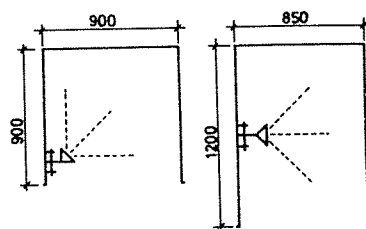
2 SKIPULAG HERBERGJA MEÐ STEYPIBAÐI

2.1 RÝMISÞÖRF

Nægjanleg stærð steypibaðs, (sturtubotns) er talin vera 900mmx900mm. Flestallir tilbúnir sturtuklefar passa fyrir slíkan botn. Þó benda ýmsar rannsóknir til þess að ferhyrningur sem er 850mmx1200mm að stærð sé hentugri flestum notendum. Fyrir hreyfihamlaða gilda önnur mál og verða sýnd dæmi um það í þessu blaði.

2.2 STAÐSETNING BLÖNDUNARTÆKJA

Í steypibaðinu verður að vera rými fyrir blöndunartæki til að stilla vatnsrennsli. Það verður að vera hægt að stilla vatnsmagn og hitastig án þess að fá vatnið yfir sig. Þess vegna þarf að koma blöndunartækjunum fyrir á hliðarvegg, þannig að sé hægt að ná til þeirra þegar maður stendur utan við sturtubotninn (sjá mynd 2.2.).



Mynd 2.2

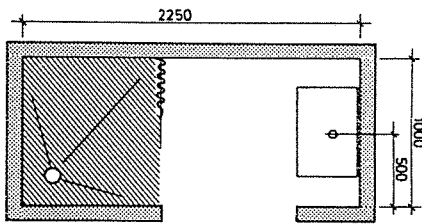
Staðsetning blöndunartækja við steypiböð.

3 FRÍTT GÓLFRÝMI

Til að klæða sig úr og í og þurrka sér nægir að reikna með 900mmx1100mm gólfrymi. Fyrir venjulega handknúna hjólastóla þarf þetta rými að vera 1400mmx1400mm til þess að hægt sé að snúa hjólastólum. Í opinberum byggingum þarf að reikna með samskonar friu gólfrymi sem er 1500mmx1500mm til að hægt sé að snúa þar stórum rafknúnum hjólastólum. Í þessu sambandi er rétt að taka fram að rými undir handlaug getur nýst sem frítt gólfrymi, a.m.k. að hluta til. Hurð að herbergi með steypibaði ætti að vera 900mm breidd og með lágum eða engum þröskuldi.

3.1 DÆMI UM HERBERGI MEÐ STEYPIBAÐI OG HANDLAUG, 2,25m² AÐ STÆRÐ.

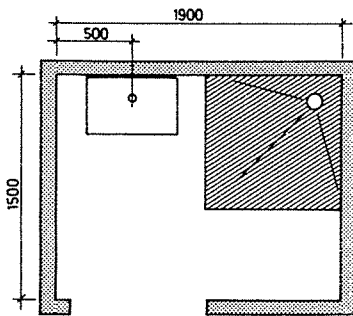
Herbergið sem sýnt er á mynd 3.1 er með steypibaði (sturtu) og handlaug gagnstætt hvort öðru en á milli er gólfrymi sem nýtist fyrir báða þessa þætti. Hluti af því rými sem steypibaðið tekur (sturtubotninn) er notaður þegar baðgestur klæðir sig úr og í. Breiddin á herberginu má ekki vera minni en 1000mm. Svona herbergi er ekki hentugt fyrir hreyfihamlaða. Hægt er að hafa svona herbergi sem viðbót við aðliggjandi herbergi með kerlaug og salerni.



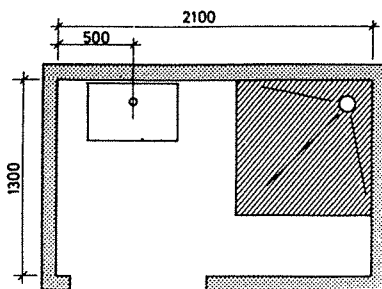
Mynd 3.1
Herbergi með steypibaði (sturtu) og venjulegri handlaug 2.25m² að stærð.

3.2 HERBERGI MEÐ STEYPIBAÐI OG HANDLAUG HLID VIÐ HLID

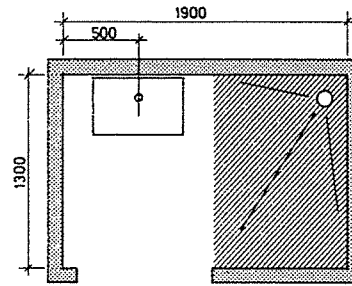
Myndir 3.2 a, b og c sýna lítil herbergi með steypibaði og handlaug. Í þessum herbergjum má koma fyrir sturtubotni eða sturtuklefa 900x900mm². Ekkert þessara herbergja er hentugt fyrir hreyfihamlaða í hjólastól.



Mynd 3.2.a
Herbergi með sturtubotni og handlaug 1500mmx1900mm = 2,8m²



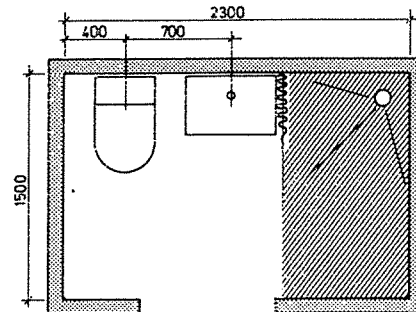
Mynd 3.2.b
Herbergi með sturtubotni og handlaug 1300mmx2100mm = 2,7m²



Mynd 3.2.c
Herbergi með sturtubotni og handlaug 1300mmx1900mm = 2,5m²

3.3 HERBERGI MEÐ STEYPIBAÐI, VATNSSALERNI OG HANDLAUG, 3,4m²

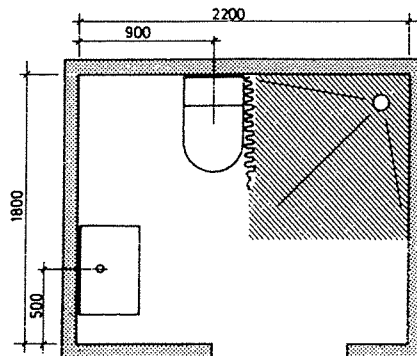
Þetta herbergi er með vatnssalerni auk steypibaðs og handlaugar. Ef menn vilja koma fyrir baðkeri í þessu rými verður að auka dýpt herbergisins úr 1500mm í 1700mm.



Mynd 3.3
Herbergi með sturtubotni, handlaug og vatnssalerni á sama vegg, alls 3,4m²

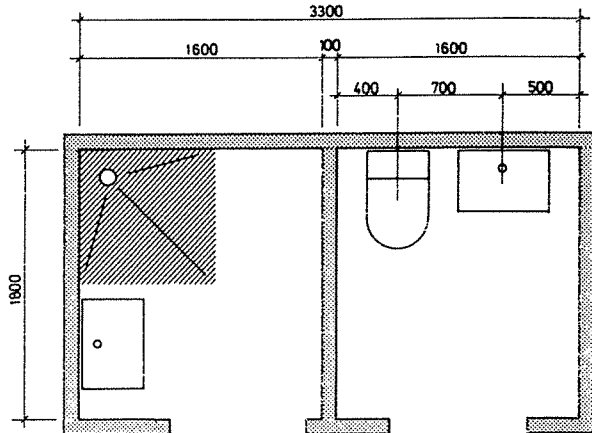
3.4 HERBERGI MEÐ STEYPIBAÐI, SALERNI OG HANDLAUG, 4m²

Þetta herbergi hentar hreyfihömluðum sem þurfa að nota stafi, hækjur eða önnur slík hjálpartæki. Innréttingar eru samt mjög samþjappaðar. Ekki er rými fyrir sturtuklefa í þessu herbergi, heldur einungis opið steypibað.



Mynd 3.4
Herbergi með steypibaði, salerni og handlaug, 4m²

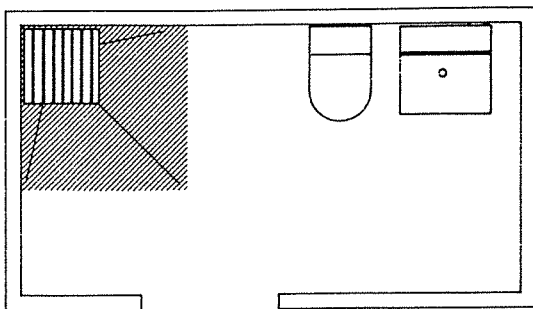
- 3.5 HERBERGI MEÐ STEYPIBAÐI OG HERBERGI MEÐ SALERNI, HLIÐ VIÐ HLIÐ, 5,9m²
Tökum sem dæmi herbergi sem liggja hlið við hlið með hurðir við sama vegg, (sjá mynd 3.5.a).



Mynd 3.5.a

Aðskilin herbergi, annað með steypibaði, hitt með salerni, hvort um sig 2.9m²

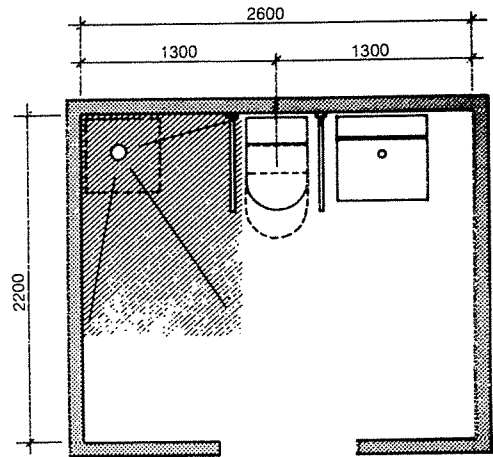
Ef herbergin eru sameinuð með því að fjarlægja millivegginn fæst nægilegt gólfrymi til þess að herbergið henti hjólastólsnotanda. Önnur handlaugin er fjarlægð, og hin færð fram svo hægt sé að aka hjólastól undir hana. Gólfrymið í þessu herbergi nægir ekki fyrir rafknúna hjólastóla. Sjá mynd 3.5.b



Mynd 3.5.b

Herbergin í mynd 3.5.a sameinuð í eitt – 5,9m²

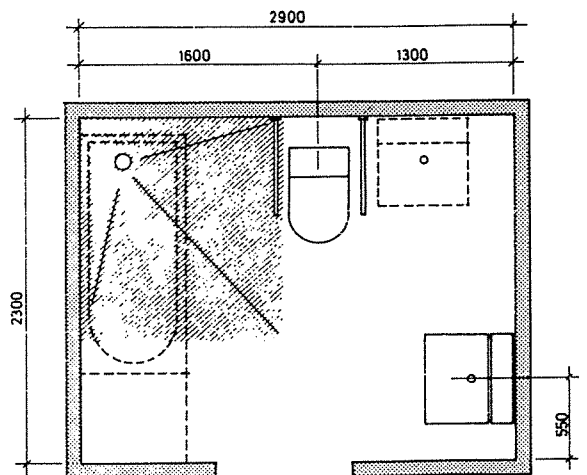
- 3.6 HERBERGI MEÐ STEYPIBAÐI, HANDLAUG OG SALERNI – 5,7m²
Þetta herbergi (mynd 3.6) er hannað m.t.t. fatlaðra sem nota handknúinn hjólastól og geta bjargað sér sjálfir að miklu leyti. Sjálfur sturtubotninn nýtist fyrir aðkomu að salerni í hjólastól. Hægt er að snúa hjólastólnum fyrir framan salernið.



Mynd 3.6

Herbergi með steypibaði, handlaug og salerni – 5,7m². Herbergið er aðgengilegt fyrir notanda í handknúnum hjólastól.

- 3.7 HERBERGI MEÐ STEYPIBAÐI, SALERNI OG HANDLAUG – 6,7m²
Herbergið sem sýnt er á mynd 3.7 er skipulagt m.t.t. notkunar rafknúinna hjólastóla. Í þessu herbergi er einnig rými fyrir aðstoðarmann. Salernisskál er færð fram á gólfrið sem svarar 850mm. Hægt er að koma handlauginni fyrir við hlið salernis.



Mynd 3.7

Herbergi með steypibaði, handlaug og salernisskál – 6,7m². Herbergið er aðgengilegt bæði fyrir handknúna og rafknúna hjólastóla.

Kristín Jónsdóttir, arkitekt

Blað þetta er unnið með hliðsjón af NBI A 361.217. tækniblaði.

EFTIRPRENTUN ÓHEIMIL

