



Landfylling og höfn fyrir efnisvinnslusvæði Björgunar á Álfsnesi

Mat á umhverfisáhrifum - Tillaga að matsáætlun

14. desember 2018


BJÖRGUN

A1279-016-U02 Tillaga að matsáætlun vegna athafnasvæðis Björgunar
U01-Breytingar gerðar eftir yfirllestur Skipulagsstofnunar

Unnið af ráðgjafarfyrtækinu ALTA fyrir Björgun

Alta
Ármúla 32
108 Reykjavík
www.alta.is
alta@alta.is

Hvað stendur í þessu skjali?

Björgun leggur hér fram **tillögu að matsáætlun** vegna viðlegukants, landfyllingar og veltengingar fyrir nýtt fyrirhugað efnisvinnslusvæði við Álfsnesvík. Þangað stendur til að Björgun flytji starfsemi sína á um 8-10 ha svæði sem verður að hluta til á landfyllingu og að hluta á landi. Þar sem meginhluti þeirra jarðefna sem Björgun vinnur með koma úr námum á sjávarbotni er gert ráð fyrir höfn með viðlegukanti fyrir m.a. sanddæluskip og efnisflutningaskip.

Matsáætlunin er lýsing á því hvernig mat á umhverfisáhrifum nýrrar landfyllingar, viðlegukants og veltengingar verður unnið. Drög að tillögu að matsáætlun hafa verið kynnt fyrir almenningi og umsagnaraðilum og voru gerðar nokkrar breytingar á matsáætluninni þar sem rétt þótti að bregðast við þeim ábendingum sem fram komu. Í viðauka við matsáætlun er gerð grein fyrir þeim athugasemdum sem bárust á kynningartíma og viðbrögðum framkvæmdaraðila. Þessar breytingar eru helstar frá því drög að matsáætlun var kynnt fyrir almenningi og umsagnaraðilum:

- Borgarsögusafn og Minjastofnun hafa gert athugasemdir við að fiskibyrgi sem eru skráðar fornminjar væru innan væntanlegs athafnasvæðis. Til að koma til móts við þær athugasemdir hefur afmörkun væntanlegs athafnasvæðis verið minnkað þannig að fiskibyrgin eru nú utan svæðisins. Afmörkun á kortum í tillögu að matsáætlun er til viðmiðunar, en endurspeglar ekki endanlega afmörkun lóðar fyrir Björgun.
- Bætt er við ítarlegri umfjöllun um aðkomuveg að svæðinu og valkosti um legu hans.
- Bætt er við upplýsingum m.a. um eftirtalið; tengingar við veitur, áhrif á hávaða og loftmengun, rannsóknir um laxfiska og setdreifingu, lög um stjórn vatnamála og áréttað að fjallað verður ítarlega um kostamat vegna staðsetningar starfsemi Björgunar í frummatsskýrslu.

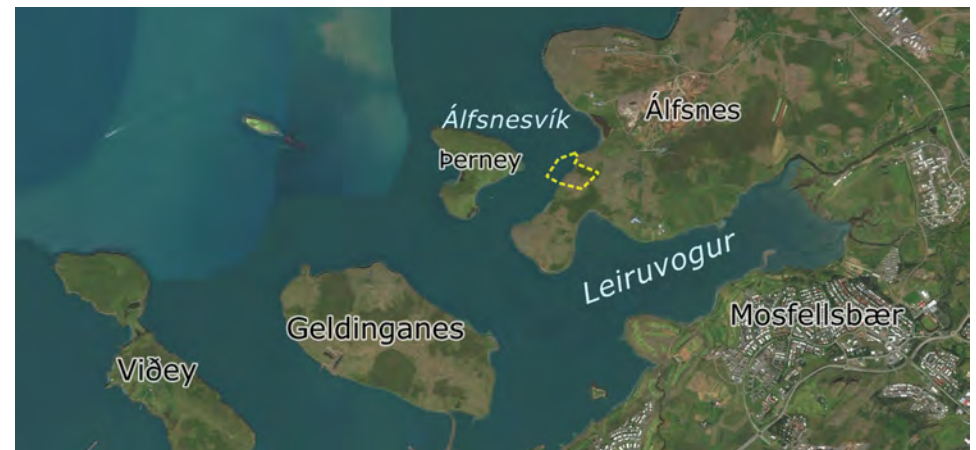
Næstu skref

Þegar endanleg matsáætlun liggur fyrir, verður unnin frummatsskýrsla þar sem umhverfisáhrif þeirra framkvæmda verða metin. Þar verður greint frá því hvernig brugðist verður við ef líklegt er að framkvæmdirnar hafi veruleg umhverfisáhrif, til dæmis með mótvægisáðgerðum eða við hönnun framkvæmdanna.

Þegar frummatsskýrsla verður formlega auglýst þá gefst almenningi og umsagnaraðilum tækifæri til að koma með ábendingar, fyrirspurnir eða athugasemdir um hvaðeina sem við kemur frummatsskýrslunni. Kynningartími verður auglýstur í fjölmiðlum og á vefsíðu Björgunar.

Hvar er framkvæmdin sem hér er til umfjöllunar ?

Á meðfylgjandi loftmynd má sjá hvert er áætlað að flytja starfsemi Björgunar. Til þess að það sé hægt þarf að útbúa um 8-10 ha svæði, sem yrði að hluta landfylling og að hluta á landi, en endanleg lögum svæðisins liggur ekki fyrir.



Efnisyfirlit

Hvað stendur í þessu skjali?

1 Inngangur

- 1.1 Yfirlit og almennt um framkvæmdina
- 1.2 Tilgangur og markmið
- 1.3 Matsskylda framkvæmdar
- 1.4 Leyfi sem framkvæmdin er háð

2 Staðhættir og skipulag

- 2.1 Skipulag og landnotkun

3 Framkvæmd og starfsemi

- 3.1 Fyrirkomulag landfyllingar
- 3.2 Efnisþörf og efnisöflun
- 3.3 Viðlegukantur
- 3.4 Löndun jarðefna og losun sets í sjó
- 3.5 Aðkoma að framkvæmdasvæðinu
- 3.6 Valkostir
- 3.7 Aðrar framkvæmdir

4 Umfang og áherslur mats á umhverfisáhrifum

- 4.1 Aðferðir og viðmið
 - Ábendingar frá hagsmuna- og umsagnaraðilum
- 4.2 Helstu áhrifaþættir framkvæmdar og mat á áhrifum
 - Staða og mat á áhrifum
 - Landslag og ásýnd
 - Strandsvæði og sjávarbotn
 - Lífriki í sjó
 - Botndýralíf
 - Laxfiskar
 - Lífriki á landi
 - Menningar- og náttúruminjar
 - Samfélag

2

4

4

6

6

7

8

9

12

12

12

12

12

13

13

13

14

14

14

15

15

15

16

17

17

17

17

19

21

4.3 Samantekt 21

4.4 Yfirlit yfir rannsóknir 22

5 Kynning og samráð 24

Matsáætlun 24

Frummatsskýrsla 25

Tímaáætlun matsvinnu og kynninga 25

Heimildir 26

Viðauki 1 - Athugasemdir við drög að tillögu að matsáætlun og svör við þeim. 28

Viðauki 2 - Afrit af athugasemdum umsagnaraðila 34

1 Inngangur

1.1 Yfirlit og almennt um framkvæmdina

Björgun ehf., kt. 460169-7399, undirbýr að flytja starfsemi sína frá Sævarhöfða 33 í Reykjavík að Álfsnesvík á Álfsnesi (sjá mynd 1.1). Gert er ráð fyrir að starfsemin á nýjum stað rúmist á um það bil 8-10 ha svæði sem verði að hluta á landfyllingu og að hluta á landi. Á svæðinu þarf að vera viðlegukantur fyrir skip, pramma og önnur efnisflutningaskip. Bráðabirgðavegtenging er áætluð að svæðinu, annað hvort að norðan með ströndinni frá Víðisnesvegi eða að sunnan nær vegstæði Sundabrautar. Þegar Sundabraut kemur til framkvæmda eru líkur til þess að framtíðartenging við svæðið verði við hana, eins og aðalskipulagið gerir ráð fyrir.

Björgun er leiðandi í framleiðslu steinefna til hvers konar mannvirkjagerðar á Íslandi. Hráefni nær fyrirtækið í með dælingu úr námum á hafsbotni í Faxaflóa. Þaðan er efnið flutt til frekari vinnslu á landi, þar sem efnið er flokkað eða brotið eftir stærð og þvegið áður en það er tilbúið til afhendingar og sölu. Vinnsla sets af hafsbotni er afar góður kostur því hún minnkar þörfina fyrir efnistöku á landi. Björgun hefur um árabil stundað verktöku af ýmsu tagi, svo sem hafnardýpkun, uppdælingu á efni til landfyllinga og uppdælingu á efni til frekari nýtingar á vegum annarra.

Björgun er eitt af mörgum fyrirtækjum sem þarf að flytja af Ártúnshöfða til að rýma til fyrir annarri landnotkun. Á Sævarhöfða, þar sem starfsemin er í dag, er fyrirhuguð íbúðabyggð og þarf Björgun að losa svæðið þar fyrir lok maí 2019. Fyrir liggur viljayfirlýsing, samþykkt af borgarráði, þess efnis að Björgun flytji athafnasvæði sitt í á vestanvert Álfsnes en til þess að það megi verða þarf bæði að vinna umhverfismat vegna framkvæmdarinnar og breyta skipulagi. Unnið er að viðeigandi skipulagsbreytingum með Reykjavíkurborg og hafa verið kynntar skipulagslýsingar vegna breytinga á aðal- og svæðisskipulagi

og nýs deiliskipulags. Vinnslutillögur¹ voru í kynningu til 20. september 2018.

Farið hefur verið yfir sex valkosti um mögulega staðsetningu fyrir Björgun í Reykjavík og á þá lagt mat út frá mögulegum áhrifum á landslag og umhverfiseinkenni annars vegar og aðstæðum fyrir starfsemina hins vegar. Af þeim stöðum sem skoðaðir voru virðist staðsetning við Álfsnesvík fela í sér skynsamlega málamiðlun, að virtum þeim atriðum sem greiningin nær til. Því ákvað Reykjavíkurborg að setja af stað ferli skipulagsbreytinga sem heimila starfsemina á þessum stað og Björgun ákvað að hefja ferli vegna umhverfismats.

Fyrirhuguð framkvæmd sem nú er til mats á umhverfisáhrifum er:

- Um 4-5 ha landfylling og um 4-5 ha athafnasvæði á landi fyrir starfsemi Björgunar.
- Viðlegukantur og dýpkun innsiglingar þar sem skip stærri en 1.350 tonn geta lagst að.
- Bráðabirgðavegtenging við athafnasvæðið frá Víðisnesvegi.

Yfirlitskort sem sýnir áætlað framkvæmdasvæði (gul brotalína) og dýpkunarsvæði fyrir innsiglingu (blá lína) er á næstu síðu (mynd 1.1).

¹ <https://reykjavik.is/skipulag-i-kynningu/ar-alfsnesvik-idnadarsvaedi-fyrir-efnisvinnslu> og <http://ssh.is/svaedisskipulag>.



Mynd 1.1 Afmarkað svæði í Álfsnesvík þar sem nýtt athafnasvæði Björgunar á Álfsnesi verður innan svæðis afmarkað með gulri brotalínu en þar fyrir utan verður dýpkað fyrir innsiglingu (blá lína).

1.2 Tilgangur og markmið

Tilgangur framkvæmda er að byggja upp aðstöðu með landfyllingu og viðlegukanti fyrir starfsemi Björgunar á nýjum stað við Álfsnesvík. Björgun þarf að flytja af núverandi athafnasvæði sínu við Sævarhöfða í lok maí 2019 þar sem þar á að hefja uppbyggingu íbúðarbyggðar. Flutningur Björgunar er annars vegar forsenda þess að fyrirtækið geti haldið áfram starfsemi sinni og hins vegar að framtíðaruppbygging blandaðrar byggðar í Höfðahverfi geti haldið áfram.

Markmið framkvæmdar við Álfsnesvík er að útbúa land fyrir efnisvinnslusvæði vegna mannvirkjagerðar með góðu athafnasvæði og aðgengi frá sjó. Svæðið sé sem næst þéttbýli höfuðborgarsvæðisins þar sem stuttar akstursvegalengdir leiða til minni útblásturs gróðurhúsalofttegunda og minna slits á vegum.



1.3 Matsskylda framkvæmdar

Fyrirhugaðar framkvæmdir falla undir 5. og 6 gr. laga um mat á umhverfisáhrifum nr. 106/2000 m.s.br og eru þar með háðar mati á umhverfisáhrifum.

Undir 5 gr. falla framkvæmdir sem alltaf eru háðar mati á umhverfisáhrifum. Það á annars vegar við vegna fyrirhugaðs viðlegukants þar sem skip stærri en 1.350 tonn þurfa að geta lagst að og hins vegar vegna þess að útbúa þarf athafnasvæði fyrir starfseminna sem að hluta verður á landfyllingu og að hluta á landi. Fyrir landfyllinguna þarf um 300.000-400.000 rúmmetra af efni sem að mestu verður fengið með skeringum á landi. Áætlað er að hluti efnisins komi úr sjó vegna dýpkunar fyrir siglingarrennu, sem nánar verður fjallað um, en grjótvörn fyrir fyllinguna mun koma úr nálægri námu eða af framkvæmdasvæðum þar sem efnið fellur til. Stærð skips sem leggja þarf að og umfang landfyllingar, skeringa á landi og efnistöku vegna dýpkunar á hafsbotni fer því yfir þau mörk efnismagns sem tilgreind eru í lögunum um mat á umhverfisáhrifum og hér má sjá:

2.01: Efnistaka og/eða haugsetning á landi eða úr hafsbotni þar sem áætlað er að raska 50.000 m² svæði eða stærra eða efnismagn er 150.000 m³ eða meira.

10.12: Viðlegubryggjur (að undanskildum ferjulægjum) sem tengdar eru við land og eru utan hafna, þar sem skip stærri en 1.350 tonn geta lagst að til losunar og lestunar.

Mat á umhverfisáhrifum efnistöku af hafsbotni úr þeim námum sem Björgun er að nýta hefur farið fram. Í því mati var dæling efnisins á land ekki til umfjöllunar. Þegar efninu er dælt á land með sjóðælingu úr dæluskipi fer það í sethólf á landi þar sem meginhluti efnisins sest til, en eitthvert grugg skolast aftur út með sjónum að dælingu lokinni. Framkvæmdaraðili vinnur að því að skipuleggja efnisvinnsluna þannig að magn þessara efna verði lágmarkað og að umhverfisáhrif þess að grugg skolast út með sjónum verði sem minnst. Ekki hefur verið ákveðið hvaða leið verður valin.

1.4 Leyfi sem framkvæmdin er háð

Gerð landfyllingar er háð framkvæmdaleyfi Reykjavíkurborgar skv. 14. gr. skipulagslaga nr. 123/2010 og tilheyrandi reglugerð um framkvæmdaleyfi nr. 772/2012.

Sækja þarf um byggingarleyfi Reykjavíkurborgar fyrir mannvirkjagerð á lóð í samræmi við deiliskipulag, samkvæmt 9. gr. laga nr. 160/2010 um mannvirki.

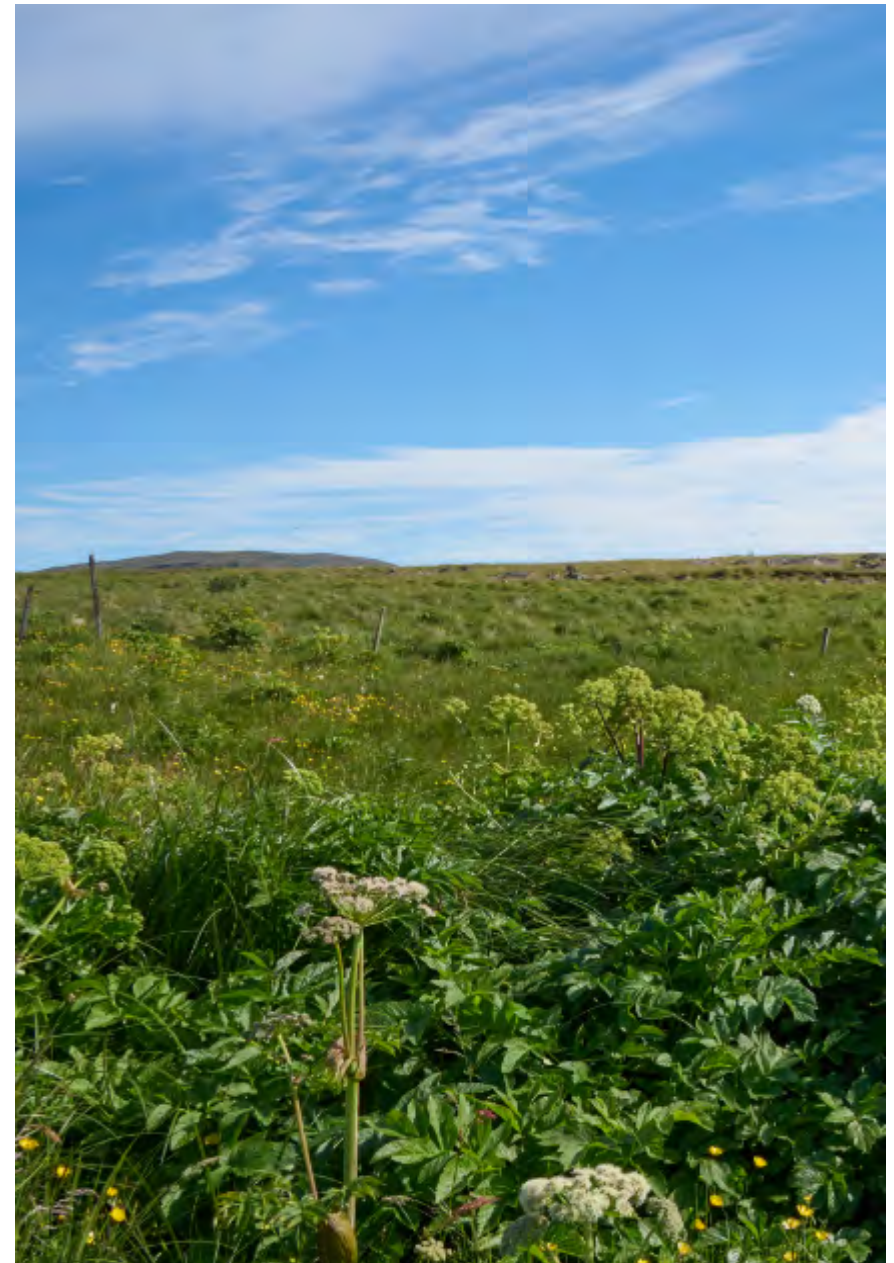
Varp dýpkunarefna og náttúrulegra óvirkra efna í hafið, þ.e. fastra jarðefna, er háð leyfi Umhverfisstofnunar í samræmi við 9. gr. laga nr. 33/2004 um varnir gegn mengun hafs og stranda.

Sækja þarf um nýtingarleyfi til Orkustofnunar vegna dýpkunar, sem felur í sér efnistöku úr innsiglingarrennu og snúningssvæði utan netlaga í samræmi við 3. gr. laga nr. 73/1990.

Fiskistofa er leyfisveitandi ef framkvæmd hefur áhrif á ár og vötn sbr. 33. gr. laga nr. 61/2006. Framkvæmdin hefur verið kynnt Fiskistofu og í því samtali kom fram að stofnunin telur sig ekki vera leyfisveitanda fyrir þessa framkvæmd.

Ekki er reiknað með að leita þurfi eftir leyfi Minjastofnunar þar sem afmörkun svæðisins miðar við að innan þess séu ekki friðaðar fornminjar í skilningi laga um menningarminjar nr. 80/2012. Ef fornminjar sem áður voru ókunnar finnast við framkvæmd skal stöðva framkvæmd án tafar og kalla Minjastofnun til sem lætur tafarlaust framkvæma vettvangskönnun svo skera megi úr um eðli og umfang fundarins.

Starfsemi Björgunar er háð starfsleyfi frá Heilbrigðiseftirliti Reykjavíkur skv. reglugerð nr. 785/1999. Í umsókn um starfsleyfi verður starfsemi Björgunar lýst nákvæmlega og gerð grein fyrir mengunarvörnum t.a.m. vegna hljóðs og titrings, innra eftirliti, meðferð úrgangs og fleira.



2 Staðhættir og skipulag

Fyrirhuguð landfylling og viðlegukantur eru áformuð í og við Álfsnesvík við Þerneyjarsund. Áætluð stærð efnisvinnslusvæðis fyrir starfsemi Björgunar er 8-10 ha og mun hluti af því svæði verða á landfyllingu og hluti á landi. Mynd 2.1. sýnir staðsetningu framkvæmdar og mögulegt umfang landfyllingar og skeringa á landi. Nánari útfærslur verða sýndar í frummatsskýrslu.



Mynd 2.1: Loftmynd af Álfsnesi og Þerney sem sýnir staðsetningu fyrirhugaðrar framkvæmdar í Álfsnesvík, svæði fyrir landfyllingu og athafnasvæði á landi (gul brotalína) og dýpkunarsvæði vegna innsiglingarrennu og snúningssvæðis.

Í kostamati sem unnið var til að finna hentugasta svæðið fyrir starfsemi Björgunar er ítarleg umfjöllun um staðhætti á framkvæmdasvæðinu (Alta, 2017) sem og í umhverfisskýrslu framlagðra tillagna að breytingum á aðalskipulagi Reykjavíkur og svæðisskipulagi höfuðborgarsvæðisins. Hér eru dregnar fram helstu upplýsingar um svæðið, en ítarlegri umfjöllun verður í matsskýrslu.

Svæðið er ávalt, fremur láglent og þar eru engin áberandi landslagseinkenni. Aðstæður við ströndina eru ágætar fyrir höfn þar sem það er í nokkru vari, bæði veðurfarslega og fyrir úthafsöldu. Landið upp af ströndinni er vel gróið og þýft. Ströndin er bæði grýtt og sendin og standa klappir uppúr en upp af ströndinni er mýri. Votlendið nær ekki þeirri stærð að vera verndað skv. náttúruverndarlögum, en það eru samfelld votlendissvæði sem eru stærri en 2 ha (Náttúrufræðistofnun, 2017b og 2018). Engar sérstæðar tegundir dýra eða plantna hafa fundist á svæðinu en almennt hefur svæðið verið frekar vel rannsakað, bæði tengt framkvæmdum við urðunarstað Sorpu og í rannsóknum vegna umhverfismats framkvæmda fyrir Sundabraut, sem áformað er að liggi fram hjá svæðinu. Svæðið er ekki alþjóðlega mikilvægt fyrir fugla skv. kortlagningu Náttúrufræðistofnunar (2017a). Þó nokkur rannsóknarverkefni hafa t.a.m. verið unnin um lífríki hafsbotsins á svæðinu og þar hefur ekkert komið fram sem gefur tilefni til þess að vernda eða varðveita lífríkið þar vegna sérstöðu þess.

Svæðið er í landi Glóru, sem var hjáleiga frá Álfsnesi. Þar var síðast búið um 1935 og má enn sjá tóftir býlisins, túngarða og útihúss sem mynda samfellt minjasvæði (Borgarsögusafn, 2018). Við afmörkun framkvæmdasvæðis er tekið tillit til þess að raska hvorki megin minjasvæðinu næst bænum Glóru né svæðinu við Sundakot sem er sunnan af framkvæmdasvæðinu. Drög að matsáætlun voru kynnt samhliða vinnslutillögum að breytingum á aðalskipulagi Reykjavíkur og svæðisskipulagi höfuðborgarsvæðisins vegna iðnaðarsvæðis við Álfsnesvík. Þá komu athugasemdir frá Minjastofnun og Borgarsögusafni um að tillagan hefði neikvæð áhrif á merkar sjávarútvegsmínjar, leifar af átta fiskibýrgjum, líklega frá þeim tíma þegar Þerneyjarsund var útflutningshöfn fyrir skreið á tímabilinu

1300-1500. Í kjölfar þeirrar ábendingar hefur afmörkun fyrirhugaðs framkvæmdasvæðis verið breytt þannig að fiskibyrgin eru utan áætlaðs svæðis. Niðurstaða fornleifakönnunar í sjó er að þar séu ekki vísbendingar um að fornleifar finnast á framkvæmdasvæðinu (Ragnar Edvardsson, 2018).

Kaldavatnslögn liggur um Gunnunes frá Leiruvogi og yfir í Þerneyjarsund, þar sem hún liggur áfram í sjó og tengist yfir á Kjalarnes.

Á áætluðu framkvæmdasvæði á Álfsnesi eru engin náttúruverndarsvæði, friðlýst svæði, eða jarðmyndanir sem njóta sérstakrar verndar. Næstu verndarsvæði eru Þerney, sem er handan Þerneyjarsunds, sem er bæði á náttúruminjaskrá og hverfisvernduð og við Álfsnesið suð-austanvert er Leiruvogur, sem er á náttúruminjaskrá.

2.1 Skipulag og landnotkun

Fyrirhuguð landfylling með viðlegukanti við Álfsnesvík er ekki í samræmi við Aðalskipulag Reykjavíkur 2010-2030 (AR2010-2030). Svæðið við Álfsnesvík er í aðalskipulaginu skilgreint sem opið svæði og er Sundabraut áformuð í jaðri svæðisins. Handan Sundabrautar er annars vegar landbúnaðarsvæði í landi Víðiness og norðaustur af svæðinu er urðunarstaður Sorpu (Alta, 2015).

Í AR2010-2030 er sett fram sú stefna að Björgun ehf. flytji frá athafnasvæði sínu við Sævarhöfða á skipulagstímabilinu. Samkvæmt skipulaginu átti sá flutningur að eiga sér stað eigi síðar en 2016 en skv. samkomulagi milli Björgunar og Faxaflóahafna skal fyrirtækið vera búið að losa núverandi vinnusvæði sitt við Sævarhöfða þann 31. maí 2019.

Þegar aðalskipulagið var samþykkt var ekki ljóst hvert Björgun gæti flutt starfsemi sína innan Reykjavíkur en lagt var til að hún yrði flutt á nýtt hafnar- og iðnaðarsvæði á Álfsnesi eða á viðeigandi svæði utan Reykjavíkur. Við nánari skoðun hefur komið í ljós að þetta nýja hafnar- og iðnaðarsvæði á Álfsnesi hentar illa fyrir starfsemi Björgunar. Þar eru 15-20 m sjávarhamrar og til að móta landssvæði, sem væri hentugt fyrir starfsemi Björgunar, þyrfti að vinna landfyllingar og

sprengja úr sjávarhömrunum, auk þess sem leysa þyrfti vegtengingar með umtalsverðu umhverfisraski. Þá vinna óhagstæðar veðurfarslegar aðstæður einnig á móti þessari staðsetningu t.d. vegna foks og ölduhæðar. Því hefur verið leitað að annarri staðsetningu fyrir starfseminu.



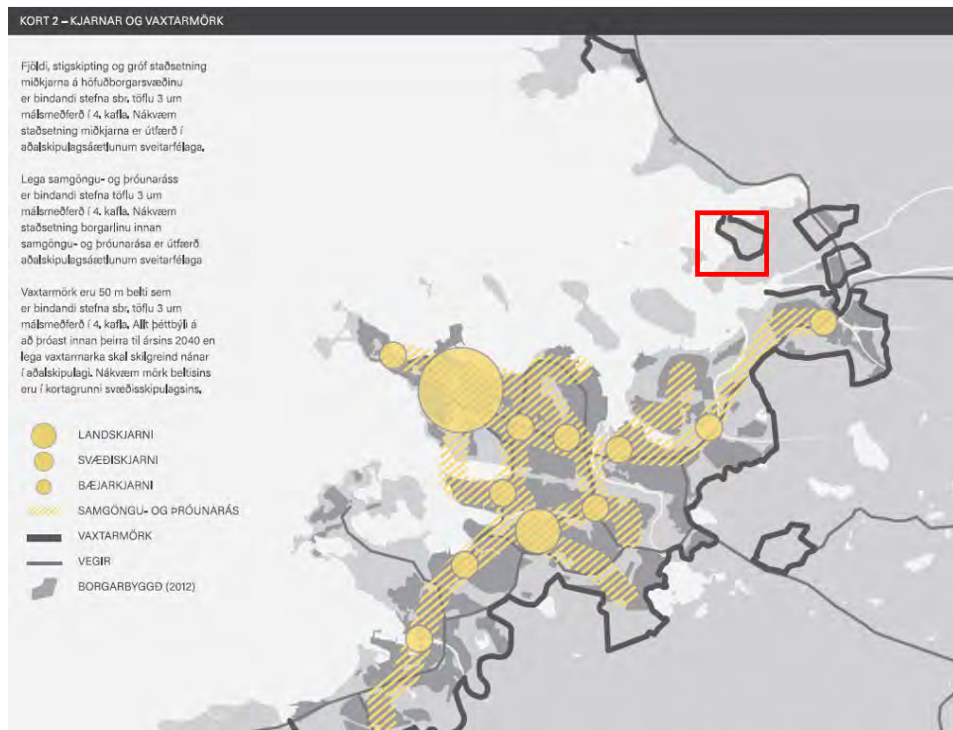
Mynd 2.2: Aðalskipulag Reykjavíkur 2010-2030.

Reykjavíkurborg hefur ákveðið að setja af stað skipulagsferli fyrir breytingar á aðalskipulagi og gerð nýs deiliskipulags með eftirfarandi markmið:

- Að geta boðið upp á efnisvinnslusvæði með viðlegukanti, þar sem landað er náttúrulegum efnu af hafsbotni.
- Að bjóða land fyrir efnisvinnslusvæði vegna mannvirkjagerðar sem næst þéttbýlinu á höfuðborgarsvæðinu. Stuttar akstursvegalengdir leiða til minni útblásturs gróðurhúsalofttegunda og minna slits á vegum.
- Að bjóða upp á svæði fyrir fyrirtæki sem hefur verið í rekstri í Reykjavík frá 1952 þegar félagið var stofnað eða í 66 ár, en þarf að flytja út fyrir þéttbýlið vegna nýrrar byggðar á

þéttingarsvæðum.

Í svæðisskipulaginu Höfuðborgarsvæðið 2040, sem staðfest var þann 29. júní 2015, eru skilgreind vaxtarmörk sem draga skýr skil milli þéttbýlis og dreifbýlis. Mörkuð er stefna um að öll uppbygging þéttbýlis skuli eiga sér stað innan vaxtarmarka og er unnið að breytingu á svæðisskipulaginu þannig að rými verði fyrir uppbyggingu og þróun efnisvinnslusvæðis fyrir Björgun í Álfsnesvík.

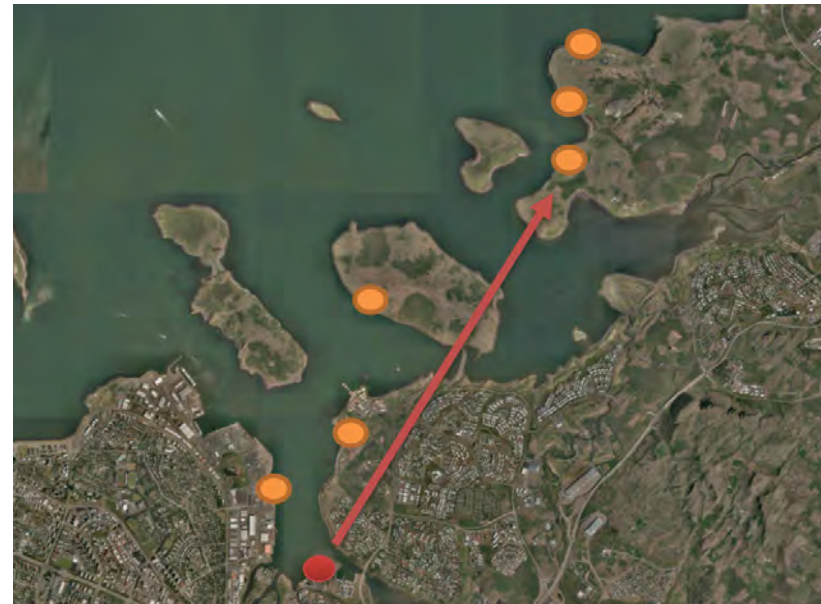


Mynd 2.3: Þemakort úr svæðisskipulagi höfuðborgarsvæðisins. Á Álfsnesi sést svört lína sem afmarkar vaxtarmörk höfuðborgarsvæðisins og rauður kassi utan um svæðið þar sem unnið er á breytingu á afmörkuninni.

Kynntar hafa verið skipulagslýsingar vegna breytinga á svæðisskipulagi höfuðborgarsvæðisins og vinnslutillögur fyrir aðalskipulags- og svæðisskipulagsbreytingar, með sameiginlegri umhverfisskýrslu en kynningatíma er lokið. Vinnslutillögurnar eru

aðgengilegar á vefsíðu Reykjavíkurborgar og SSH.²

Sex valkostir auk núllkostar eru bornir saman í umhverfismati tillagna að breytingu á **aðalskipulagi og svæðisskipulagi**, þar sem núllkostur felur í sér að ef ekki finnst staður fyrir starfsemi Björgunar þurfi fyrirtækið að hætta vinnslu.



Mynd 2.4: Valkostir um nýja staðsetningu fyrir starfsemi Björgunar.

Valkostirnir eru Álfsnesvík á Álfsnesi, Gufunes, Sundahöfn, Geldinganes, við Álfsnesbæinn og á Álfsnesi við Kollafjörð (sjá mynd 2.4), en allir þessir kostir hafa komið til tals á síðustu árum. Í þessu ítarlega kostamati kemur ekkert fram sem kemur í veg fyrir að Álfsnesvík teljist ágætur kostur fyrir framtíðar staðsetningu fyrir starfsemi Björgunar. Sú niðurstaða byggir á því að sjónræn áhrif séu líkleg til að vera lítil og að enn frekar megi draga úr þeim áhrifum með landslagsmótun. Að mestu megi hlífa minjum sem hafa verndargildi og

² Sjá <https://reykjavik.is/skipulag-i-kynningu/ar-alfsnesvik-idnadarsvaedi-fyrir-efnisvinnslu> og <http://ssh.is/svaedisskipulag>

ekki sé líklegt að bein áhrif á nálæg svæði á náttúruminjasrá verði veruleg. Alltaf sé þó um að ræða að ósnortnu svæði verði raskað og búsvæði skert, en engar heimildir eru um að á svæðinu séu sérstæðar jarðmyndanir eða fágætar lífverur. Áhrif vegna umferðar og titrings á byggð ættu að vera óveruleg en þau áhrif þarf að skoða í samhengi við áform um lagningu Sundabrautar í næsta nágrenni.

Í umhverfisskýrslunni er einnig mat á svæðisbundnum áhrifum þess á umhverfið að staðsetja iðnaðarsvæðið í Álfsnesvík og umfjöllun um hvernig draga má úr áhrifum með útfærslu á lóð, tilhögun hennar og stærð, fyrirkomulagi bygginga og umhverfisfrágangi. Til að fylgja þeirri umfjöllun eftir eru settir skilmálar sem þarf að fylgja við útfærslu svæðisins í deiliskipulagi

þegar endanlegar tillögur að breytingum á aðalskipulagi og svæðisskipulagi verða auglýstar verður samhliða auglýst tillaga að deiliskipulagi fyrir iðnaðarsvæðið. Þá verður bætt við umhverfisskýrsluna umfjöllun sem snýr frekar að útfærslu svæðisins s.s. umfangi bygginga, veltengingu, ásýnd svæðisins og fyrirkomulagi innan þess.



3 Framkvæmd og starfsemi

Hér er sett fram lýsing á helstu framkvæmdaþáttum miðað við fyrirbyggjandi gögn. Framkvæmdir kunna að breytast frá því sem lýst er í tillögu að matsáætlun og ef svo er, verður gerð grein fyrir þeim breytingum í frummatsskýrslu. Nánari lýsing á fyrirhuguðum framkvæmdum verður í frummatsskýrslu.

3.1 Fyrirkomulag landfyllingar

Til að koma starfsemi Björgunar fyrir á svæðinu þarf landfyllingu þar sem viðlegukantur nær nægilega langt út í sjó til að dýpi á klöpp sé a.m.k. 10 metrar. Heildarstærð vinnslusvæðisins er áætlað 8-10 ha (80-100.000 m²) sem yrði að hluta til á landfyllingu. Hér er miðað við að heildarstærð landfyllingar verði um 4-5 ha og að 4-5 ha verði á landi. Stærð landfyllingarinnar er ekki endanleg þar sem fyrirkomulag hennar getur breyst í ferlinu. Hægt er að staðsetja vinnslusvæðið á mismunandi vegu inn í landið og út á fyllingu. Nánar verður gerð grein fyrir umfangi landfyllingar, stærð raskaðs svæðis á sjó og á landi og áfangaskiptingu við uppbyggingu í frummatsskýrslu.

3.2 Efnispörf og efnisöflun

Fyrir væntanlega landfyllingu þarf um 300.000-400.000 m³ af efni sem að mestu verður fengið með skeringum á landi. Áætlað er að hluti efnisins komi úr sjó vegna dýpkunar fyrir siglingarrennu, en grjótvörn fyrir fyllinguna komi úr nálægri námu eða af framkvæmdasvæðum þar sem efnið fellur til. Um þetta verður nánar fjallað í frummatsskýrslu. Hér er miðað við að heildarstærð landfyllingar verði um 4-5 ha og efnispörf er gróflega áætluð 3-400.000 m³. Miðað er við að yfirborð landfyllingar verði í 4,2 m yfir strandlínu, m.v. hæðarkerfi Reykjavíkur, eða 6 m í hæðarkerfi Sjósmælingasviðs Landhelgisgæslunnar. Við hönnun og uppbyggingu fyllingar verður hugað að hækkun sjávarstöðu vegna loftslagsbreytinga. Áætlað er að um 15.000 m³ af stórgrýti þurfi til að verja landfyllinguna fyrir öldubroti.

Ýmsir möguleikar eru fyrir hendi fyrir efni í framkvæmdina. Gróflega er áætlað að 150.000 m³ falli til við dýpkun út frá hafnaraðstöðu við landfyllinguna og fyrir siglingarrennu. Af landi geta fallið til 2-300.000 m³ þegar land er jafnað út í sömu hæð og landfyllingin. Þar fyrir utan er mögulegt að nota sjódælt efni úr námum Björgunar en fyrir liggur umhverfismat framkvæmda og starfsleyfi fyrir þær. Í grjótvörn verður notað stórgrýti sem fellur til við framkvæmdirnar eða á höfuðborgarsvæðinu. Nánar verður fjallað um þetta í frummatsskýrslu.

3.3 Viðlegukantur

Við landfyllinguna er gert ráð fyrir hafnaraðstöðu þar sem skip sem tengjast efnisvinnslu geta lagst að. Þar með talin eru efnisflutningaskip, dæluskip og dæluprammar. Við umfang hafnaraðstöðunnar þarf að miða við að þar geti lagst að skip sem eru meira en 1.700 brúttólestir. Því er gert ráð fyrir viðlegukanti, allt að 130 metra löngu þili og löndunarleiðslum fyrir dælingu jarðefnis til lands. Ekki er talin þörf á sjóvarnargörðum til að verja höfnina. Frekari útfærsla á hafnaraðstöðu og innsiglingarrennu verður lýst í frummatsskýrslu og framkvæmdir sýndar á loftmynd. Gert verður grein fyrir umfangi framkvæmdar, stærð, lengd og dýpi.

3.4 Löndun jarðefna og losun sets í sjó

Skip Björgunar sækja sand og malarefni úr sjó í Kollafjörð, Hvalfjörð og Faxaflóa til efnisvinnslu. Afkastamesta skip Björgunar sækir um 1.000–1.450 m³ af malarefnum í hverri ferð. Efninu er síðan siglt að efnisvinnslusvæði þar sem því er landað og unnið frekar.

Á núverandi vinnslusvæði við Sævarhöfða fer efnið í gegnum eitt setlón áður en sjórinn rennur aftur til sjávar um loka á lóninu. Á nýjum stað við Álfsnesvík eru áform um að breyta þessu fyrirkomulagi til að koma í veg fyrir að grugg/set berist aftur til sjávar. Nokkrar lausnir eru til skoðunar en ekki hefur verið ákveðið hver þeirra verður valin. Í frummatsskýrslu verður nánar fjallað um endanlega útfærslu á því hvernig komið verður í veg fyrir að set renni út til sjávar og gerð útrásar, til að lágmarka grugg og set sem fer til sjávar, ásamt þeim

valkostum sem voru til skoðunar.

Það er breytilegt á milli ára hversu miklu efni er landað. Meðalmagn á ári frá 2008 hefur verið um 180.000 m³ en frá aldamótum til ársins 2008 var þetta meira. Áætlanir Björgunar miðast við að landað magn við eðlilega eftirspurn sé um 200.000-350.000 m³ á ári en magnið getur breyst ef eftirspurn breytist.

3.5 Aðkoma að framkvæmdasvæðinu

Á framkvæmda- og rekstrartíma verður notast við tímabundinn veg sem mun þjóna svæðinu þar til Sundabraut verður lögð eins og áformað er í aðalskipulagi. Bráðabirgðavegtenging er áætluð að norðanverðu meðfram ströndinni með tengingu að Víðisnesvegi við tjörnina eða sunnar og hærra í landinu, nær vegstæði Sundabrautar. Áætlað er að vegurinn verði um 7,0 m breiður á malarfyllingu. Nánari grein verður gerð fyrir valkostum um legu aðkomuvegarins, tilhögun hans og efni sem í hann fer í frummatsskýrslu.

Framtíðaraðkoma að svæðinu verður líklega úr austri um Sundabraut þegar kemur að þeirri framkvæmd.

3.6 Valkostir

Valkostir um staðsetningu fyrir efnisvinnslusvæði með viðlegukanti hafa verið til umfjöllunar í umhverfismati tillögu að breytingu á aðalskipulagi Reykjavíkur, auk umfjöllunar um núllkost sem felur í sér að ef ekki finnst staður fyrir starfsemi Björgunar þurfi fyrirtækið að hætta vinnslu.

Valkostirnir sem hafa verið til umfjöllunar eru Álfsnesvík á Álfsnesi, Gufunes, Sundahöfn, Geldinganes, við Álfsnesbæinn og á Álfsnesi við Kollafjörð en allir þessir kostir hafa komið til tals á síðustu árum. Fjallað er um áhrif mismunandi valkosta á umhverfið í umhverfisskýrslu tillagna að breytingu á aðalskipulagi Reykjavíkur og svæðisskipulagi höfuðborgarsvæðisins, sem voru í kynningu til 20. september 2018. Tillögurnar og umhverfisskýrsla eru aðgengilegar á vef Reykjavíkurborgar <http://reykjavik.is/skipulag-i-kynningu> og á vef samtaka sveitarfélaga á höfuðborgarsvæðinu

<http://ssh.is/svaedisskipulag>. Í frummatsskýrslu verður gerð grein fyrir þeim möguleikum um staðsetningu sem til greina koma, umhverfisáhrifum þeirra og þeir bornir saman. Kostamatið mun byggja á valkosta umfjöllun í umhverfismati skipulagsáætlanna en sett fram í matsskýrslu þannig að hún standi sjálfstætt.

Í frummatsskýrslu verður fjallað um áhrif mismunandi valkosta um umfang landfyllingar og lóðar á landi og samanburð við það að aðhafast ekkert á svæðinu þ.e. núllkost. Umfang landfyllingar hefur ekki verið endanlega ákveðið, en hér er gengið út frá um 4-5 ha landfyllingu. Endanleg útfærsla á sjó og landi getur tekið breytingum og verður gerð grein fyrir henni í frummatsskýrslu. Þar hefur áhrif hversu mikið land verður tekið undir og hversu langt þarf að fara út með landfyllinguna til að ná viðeigandi dýpi fyrir viðlegukant.

Í frummatsskýrslu verður gerð grein fyrir þeim valkostum sem hafa verið til skoðunar um legu aðkomuvegar og endanlega tilhögun. Staðsetning vegarins hefur ekki verið ákveðin.

3.7 Aðrar framkvæmdir

Á efnisvinnslusvæði Björgunar, er gert ráð fyrir aðstöðu til efnisvinnslu svo sem hörpum, brjótum, færíböndum, efnisþvottastöð, efnisvinnslutækjum (gröfur og hjólaskóflur), efnislagerum og sílóum. Starfsemiinni fylgja einnig mannvirki svo sem bílastæði, afgreiðsla og bílavog, rannsóknar- og skrifstofuhúsnæði, verkstæði, geymsla fyrir varahluti og tæki. Einnig kemur til greina að byggja skýli yfir hluta af efnisvinnslutækjum. Gera þarf ráð fyrir stoðveggjum og undirstoðum fyrir tæki. Svæðið verður tengt við vatn og rafmagn og gerðar viðeigandi ráðstafanir vegna fráveitu og ofanvatns. Áætlað er að byggingarmagn húsnæðis verði allt að 2000 m². Miðað við þann búnað sem er hjá Björgun í dag þá er mesta hæð tækja eða bygginga/skýla líkleg til að verða +/- 14 m. Miðað er við að efnishaugar fari ekki yfir 12 m. Í frummatsskýrslu verður gerð nánari grein fyrir fyrirkomulagi starfseminnar og útfærsla á lóð sýnd eins og hún verður á uppdrætti fyrir deiliskipulagstillögu, sem er í vinnslu samhliða mati á umhverfisáhrifum.

4 Umfang og áherslur mats á umhverfisáhrifum

4.1 Aðferðir og viðmið

Vinna við mat á umhverfisáhrifum hefst með tillögu að matsáætlun sem hér er lögð fram. Hér er reynt að sjá fyrir hvaða áhrif fyrirhuguð framkvæmd getur haft á helstu umhverfisþætti og hvers eðlis þau eru.

Til að greina og vinsa úr helstu umhverfisþætti vegna framkvæmdarinnar sem taka þarf tillit til, er stuðst við leiðbeiningarbækling Skipulagsstofnunar um flokkun umhverfisþátta, viðmið, einkenni og vægi umhverfisáhrifa (Skipulagsstofnun, 2005). Einnig er stuðst við almenna reynslu af mati á umhverfisáhrifum landfyllinga og efnistöku úr sjó, reynslu af mati á umhverfisáhrifum hafna, upplýsingar um staðhætti og umhverfi auk ábendinga frá hagsmuna- og umsagnaraðilum.

Framkvæmdaraðili auglýsti í fjölmiðlum drög að tillögu að matsáætlun í september og var tillagan aðgengileg á heimasíðu Björgunar, www.bjorgun.is. Þannig gátu þeir sem láta sig málið varða komið á framfæri sínum hugmyndum um mat á áhrifum framkvæmdarinnar á umhverfið. Að loknum kynningartíma var farið yfir innsendar ábendingar og athugasemdir og er endurskoðuð tillaga að matsáætlun nú send til Skipulagsstofnunar til ákvörðunar. Þegar ákvörðun Skipulagsstofnunar liggur fyrir verður unnin frummatsskýrsla og verður efni hennar og gerð í samræmi við matsáætlun. Telji Skipulagsstofnun að efni frummatsskýrslu uppfylli þær kröfur sem til hennar eru gerðar, auglýsir hún framkvæmdina og frummatsskýrsluna. Ábendingar og athugasemdir sem þá eru gerðar geta leitt til breytinga þegar gefin er út endanleg matsskýrsla sem lögð er fyrir Skipulagsstofnun. Skipulagsstofnun gefur álit sitt á því hvort endanleg matsskýrsla uppfylli lagakröfur og setur framkvæmdinni skilyrði ef hún telur að þess sé þörf.

Ábendingar frá hagsmuna- og umsagnaraðilum

Við vinnu við matsáætlun vegna mats á umhverfisáhrifum landfyllingar, vegtengingar og hafnargerðar, var lagt upp í samtal við helstu umsagnar- og hagsmunaaðila, með það að markmiði að fá yfirlit yfir helstu framkvæmda- og umhverfisþætti sem helst væri ástæða til að líta til. Spurt var almennt um svæðið við Álfsnesvík á Álfsnesi og um Gunnunesið, auk þess sem spurt var sértækt út frá starfsemi Björgunar.

Á þessum lista má sjá þá umsagnar- og hagsmunaaðila sem rætt var við áður en drög að tillögu að matsáætlun voru kynnt:

- Borgarsögusafn
- Faxaflóahafnir
- Fiskistofa
- Hafrannsóknarstofnun
- Heilbrigðiseftirlit Reykjavíkur
- Landhelgisgæslan - Sjósmælingasvið
- Minjastofnun Íslands
- Mosfellsbær
- Náttúrufræðistofnun
- Reykjavíkurborg
- Umhverfisstofnun
- Samgöngustofa
- Sérfræðingur í sjávarlíffræði; Jörundur Svavarsson próf. í HÍ
- Skipulagsstofnun

Þegar drög að tillögu að matsáætlun var kynnt bárust ábendingar frá Veðurstofu Íslands, Faxaflóahöfnum, Kjósarhreppi, Umhverfisstofnun, Náttúrufræðistofnun, Orkustofnun, Heilbrigðiseftirliti Reykjavíkur, Vegagerðinni, Hafrannsóknarstofnun, Samtökum Sveitarfélaga á höfuðborgarsvæðinu-Svæðisskipulagsnefnd og Borgarsögusafni. Að auki var við gerð matsáætlunar litið til þeirra ábendinga sem bárust þegar vinnslutillögur að breytingum á aðal- og svæðisskipulagi voru kynntar, þar á meðal athugasemd frá Minjastofnun. Við gerð matsáætlunar var haft samráð við Skipulagsstofnun.

Niðurstaðan úr þessu samtali endurspeglast í kafla 4.2 hér á eftir þar sem greint hefur verið hvaða áhrif gerð landfyllingar og hafnaraðstöðu kann að hafa á umhverfispætti og landnotkun. Áhrif vegna starfsemi Björgunar verða til umfjöllunar, eins og við á, í umsókn um starfsleyfi, sem unnið verður samhliða umhverfismatinu.

4.2 Helstu áhrifaþættir framkvæmdar og mat á áhrifum

Í töflu 4.1 er niðurstaða greininga á helstu framkvæmdaþáttum sem kunna að hafa áhrif á umhverfispætti og landnotkun.

Tafla 4.1. Helstu áhrifaþættir og umhverfispættir sem eru líklegir til að geta orðið fyrir áhrifum.

Vegna landfyllingar, athafnasvæðis á landi undir vinnslu jarðefna, viðlegukants og vegtengingar:
<ul style="list-style-type: none"> ○ Landslag og ásýnd - breytt ásýnd lands. ○ Strandsvæði og sjávarbotn - strandsvæði sem verður raskað og sjávarset og botngerð sem fer undir fyllingu. ○ Lífríki í sjó - botndýralíf sem verður fyrir áhrifum við fyllingu. ○ Lífríki á landi - lífríki, gróður og fuglar, sem verður fyrir áhrifum vegna rasks. ○ Straumar og öldufar - möguleg áhrif. ○ Menningar og náttúruminjar - möguleg áhrif. ○ Samfélag - möguleg áhrif af raski og ónæði á framkvæmda- og rekstrartíma.
Vegna nýs viðlegukants og dýpkunar í Þerneyjarsundi fyrir siglingarennu:
<ul style="list-style-type: none"> ○ Sjávarbotn - sjávarset og botngerð sem er raskað ○ Vistkerfi í sjó - botndýralíf sem verður fyrir áhrifum vegna rasks á botni.

Vegna löndunar jarðefna og losunar sets í sjó:

- Sjávarset og botngerð vegna mögulegra áhrifa frá seti.
- Vistkerfi í sjó - möguleg áhrif sets á botndýralíf.

Staða og mat á áhrifum

Hér er lýst mögulegum áhrifum framkvæmdarinnar á helstu umhverfispætti. Hér er einnig gerð grein fyrir því hvernig farið verður nánar yfir áhrifin í frummatsskýrslu eða þau rannsökuð frekar. Til að meta áhrifin verður stuðst við viðmið úr lögum, reglugerðum, skipulagsáætlunum, stefnumörkun stjórnvalda, sérfræðiskýrslum og umsögnum og ábendingum úr ferlinu.

Í frummatsskýrslu verður metið hvort áhrifin komi til með að verða t.d. jákvæð, neikvæð, bein eða óbein, afturkræf eða sammögnuð í samræmi við lög um mat á umhverfisáhrifum nr. 106/2000 m.s.br.

Landslag og ásýnd

Fyrirhuguð landfylling verður þar sem nú er haf- og strandsvæði. Svæðið er láglent og hefur engin áberandi landslagseinkenni (Alta, 2015). Með landfyllingu mun ásýnd breytast þar sem landfylling kemur í stað haf- og strandsvæðis auk þess sem hluti lands í Álfsnesvíkinni verður lækkaður niður í 4 - 6 m hæð yfir sjávarmáli til að landið og landfyllingin verði í sömu hæð. Þá verður rask vegna vegtengingar við svæðið. Við þetta breytist landslag og strandlína á svæðinu.

Í frummatsskýrslu verður landslagi svæðisins lýst, sýndar myndir af svæðinu fyrir framkvæmdir og tölvugerðar myndir af fyrirhugaðri landfyllingu, viðlegukanti, athafnasvæði og vegtengingu sem sýna hvernig ásýndin er líkleg til að verða að framkvæmdum loknum.

Viðmið um áhrif á landslag og ásýnd verða sótt í lög um náttúruvernd nr. 60/2013 þar sem segir m.a. að vernda eigi fjölbreytni landslags í íslenskri náttúru og vernda það landslag sem er sérstætt eða fágætt. Í náttúruminjasrá eru talin upp svæði sem skv. eldri

náttúruverndarlögum er talin ástæða til að friðlýsa. Þar með talin er Þerney, sem er nálægt framkvæmdasvæðinu, en ásýnd hennar og landslag verður ekki fyrir beinum áhrifum af framkvæmdinni. Viðmið verða einnig sótt í fyrirbyggjandi rannsóknir og umsagnir og ábendingar í umhverfismatinu.

Í frummatsskýrslu verður gerð grein fyrir þeim mannvirkjum sem koma á landfyllinguna, en þau eru einnig til umfjöllunar í deiliskipulagstillögu fyrir svæðið, sem unnin er samhliða mati á umhverfisáhrifum. Í deiliskipulagstillögu verður umfjöllun um sjónræn áhrif þessara mannvirkja og sagt til um mótvægisáðgerðir ef þörf er á að draga úr ásýnd á svæðið frá íbúarbyggð.

Strandsvæði og sjávarbotn

Vegna fyrirhugaðrar landfyllingar undir vinnusvæði og viðlegukant mun strandsvæðið og sjávarbotninn taka breytingum þar sem landfyllingin fer yfir og þar sem dýpkað verður fyrir innsiglingarrennu. Landfyllingin mun hylja það sjávarset sem er til staðar. Vegtenging mun mögulega liggja um strandsvæði.

Við löndun á seti úr námum frá hafsbotni er notaður sjór til að dæla efninu á land. Þegar fínefnin hafa sest til í þar til gerðum lónum eða tækjabúnaði á landi er sjónum aftur hleypt út um útrás. Útrásin hefur ekki verið hönnuð en markmiðið er að sem allra minnst af efni fari aftur út með sjónum og ferskvatni sem er notað til að þvo efnið.

Meðfram landi eru almennt berar klappir og lítið set (Kjartan Thors, 2017). Fjaran er fremur smágrýtt og hallalítill þar sem hún er í nokkru skjóli frá Þerney. Lífríki í fjörum á þessu svæði er svipað og finnst víða á Suðvesturlandi þar sem brim er lítið (Agnar Ingólfsson, 1991). Botn Þerneyjarsunds, þegar komið er lengra frá landi, er að stórum hluta fínn skeljasandur sem verður leðjubornari eftir því sem dýpi eykst (Guðmundur Víðir Helgason, Jörundur Svavarsson, 1991). Engar vísbendingar eru um að botngerð eða strandsvæðið sé einstakt eða sérstakt.

Ráðgert er að taka sýni af botnseti á sýnatökustöðum sem fara undir landfyllinguna og af hafsbotni þar sem dýpka þarf fyrir siglingarrennu og snúningssvæði fyrir aðkomu skipa. Tilgangur sýnatökunnar er að kanna eiginleika efnisins á svæðinu. Í frummatsskýrslu verður gerð grein fyrir niðurstöðum athugana og rannsókna á botnseti og hvernig uppfyllingu verður háttáð.

Í frummatsskýrslu verður gerð grein fyrir fyrirkomulagi útrásar og áætlðu sjó-, vatns- og setflæði um hana. Verkfræðistofan Vatnaskil er að vinna að rannsókn á mögulegri dreifingu fínefna frá fyrirhugaðri starfsemi með straumlíkani.

Viðmið um áhrif á strandsvæði og sjávarbotn verða sótt í lög um náttúruvernd nr. 60/2013 þar sem sett eru verndarmarkmið fyrir líffræðilega fjölbreytni. Strandir njóta almennt ekki sérstakrar verndar hér á landi en eru í sumum tilvikum verndaðar með friðlýsingu eða með sérlögum. Leirur og sjávarfitjar njóta sérstakrar verndar skv. 61. gr. náttúruverndarlaga. Í lögum um stjórn vatnamála nr. 26/2011 eru ákvæði um að vatnsgæðum ferskvatns og sjávar hnigni ekki. Viðmið verða einnig sótt í fyrirbyggjandi rannsóknir og umsagnir og ábendingar í umhverfismatinu.



Lífríki í sjó

Botndýralíf

Botndýralíf hefur verið rannsakað víða í Þerneyjarsundi við fyrirhugað framkvæmdasvæði. Í rannsókn Líffræðistofnunar Háskóla Íslands á botndýralífi í Þerneyjarsundi kemur fram að tegundafjöldi er mikill og svipaður tegundafjöldi hafi fundist í Eiðsvík og Viðeyjarsundi (Guðmundur Víðir Helgason, Jörundur Svavarsson, 1991). Hafa þarf í huga að rannsóknin er gömul og botngreipin sem notuð er stærrí en sú sem í dag er notuð við rannsóknir. Fjöldi einstaklinga er því meiri og lífríki fjölbreyttara en í sambærilegum rannsóknum í dag. Þetta eru allt algengar tegundir og þó þær séu margar er lífríkið ekki einstakt (Jörundur Svavarsson, 2017).

Til að uppfæra rannsóknir um lífríki verða tekin sýni á væntanlegu framkvæmdasvæði í Þerneyjarsundi. Sýnin verða tekin með Shipek botngreip á tveimur stöðvum á fyrirhuguðu landfyllingarsvæði og tveimur stöðum þar sem fyrirhugað er að dýpka fyrir siglingarrennu og snúningssvæði fyrir aðkomu skipa. Á hverri stöð verða þrjú sýni tekin til athugunar á lífríki og eitt til að meta setgerðina. Í frummatsskýrslu verður gerð grein fyrir niðurstöðum þessara rannsókna og teknar saman þær upplýsingar sem þegar liggja fyrir um lífríki í sjó úr fyrri rannsóknum.

Viðmið um áhrif á botndýralíf verða sótt í lög um náttúruvernd nr. 60/2013 þar sem sett eru verndarmarkmið fyrir líffræðilega fjölbreytni, stefnumörkun Íslands um framkvæmd samningsins um líffræðilega fjölbreytni frá 2008 og stefnu íslenskra stjórnvalda um hafið (Umhverfisstofnun et.al. 2004). Viðmið verða einnig sótt í fyrirbyggjandi rannsóknir og umsagnir og ábendingar í umhverfismatinu.

Laxfiskar

Minni Leiruvogs liggur við Þerneyjarsund, en í vögin renna Leirvogsá, Kaldakvísl og Úlfarsá. Lax og sjóbirtingur hafa verið veiddir í Leirvogsá og Úlfarsá. Farleiðir þeirra hafa ekki verið kortlagðar en fjarlægðarinnar vegna er ekki talið líklegt að framkvæmdir við

Álfsnesvík og í Þerneyjarsundi geti haft teljandi áhrif á lífríki í Leiruvogi eða fiskistofna í þessum ám.

Leitað verður eftir upplýsingum úr rannsóknum sem Hafrannsóknarstofnun er að vinna að fyrir Reykjavíkurborg, á búsvæðum og farleiðum laxa í Elliðavogi og Leirvogi. Ekki er gert ráð fyrir að unnar verði sérstakar rannsóknir vegna laxfiska á vegum framkvæmdaáðila en fengið verður álit Hafrannsóknarstofnunar á hugsanlegum áhrifum, ef einhver eru.

Viðmið um áhrif á laxfiska verða sótt í stefnu stjórnvalda um sjálfbæra þróun, Velferð til framtíðar (Umhverfisstofnun 2010), og sérstaka stefnu um líffræðilega fjölbreytni (Umhverfisstofnun 2008), þar sem lögð er áhersla á að viðhalda fjölbreytileika tegunda og vistgerða. Viðmið verða einnig sótt í fyrirbyggjandi rannsóknir og umsagnir og ábendingar í umhverfismatinu.

Lífríki á landi

Gróðurfar

Sumarið 2008 var gróðurfar í Álfsnesi kannað í tengslum við stækkun á athafnasvæði Sorpu. Athugunarsvæðið í þeirri rannsókn nær að hluta til yfir fyrirhugað framkvæmdasvæði. Segir í greinargerð rannsóknarinnar að gróðurfar á athugunarsvæðinu teljist ekki einstakt á landsvísu og gróðurfélög sem skráð voru teljast vera algeng á landsvísu. Ekki fundust neinar plöntur sem skráðar eru á valista, hvorki háplöntur né lágplöntur (Jóhann Óli Hilmarsson, Ólafur Einarsson, 2009). Önnur athugun á gróðri á svæðinu fór fram árið 2006 í tengslum við legu fyrirhugaðrar Sundabraut um Álfsnes. Engar sjaldgæfar eða sérstæðar lágplöntur (mosar, fléttur og þörungar) fundust á svæðinu. Þá var gróður flokkaður í gróðurfélög þar sem gróður á fyrirhuguðu framkvæmdasvæði er flokkað í graslendi og mólendi. Ekkert þessara gróðurfélaga er sjaldgæft eða einstakt á landsvísu (Ágúst H. Bjarnason, 2006 og Jóhann Óli Hilmarsson, Ólafur Einarsson 2009).

Samkvæmt náttúruverndarlögum nr. 60/2013 er votlendi sem er stærra en 20.000 m² eða 2 ha verndað og ber að forðast að raska

nema ef brýna nauðsyn beri til. Samkvæmt vistgerðakortlagningu Náttúrufræðistofnunar er votlendi á athugunarsvæðinu (Náttúrufræðistofnun, 2017b) en það nær ekki 2 ha (Náttúrufræðistofnun, 2018). Um þetta má skoða upplýsingar í nýrri kortasjá Náttúrufræðistofnunar sem sýnir landupplýsingar um votlendi, fossa og vötn, sjávarfitjar og leirur, jarðhita og gíga og hraun á nútíma, sem njóta sérstakrar verndar skv. 61. gr. náttúruverndarlaga. Engin af þessum fyrirbærum eru á athugunarsvæðinu.

Í frummatsskýrslu verða teknar saman upplýsingar um lífríki á landi út frá þeim rannsóknum sem fyrir liggja. Gerð verður grein fyrir endanlegri útfærslu á landfyllingu, skeringum á landi upp af henni, þar sem land verður jafnað út í sömu hæð og landfyllingin og vegtengingu að svæðinu.

Viðmið um áhrif á gróðurfar verða sótt í náttúruverndarlög, stefnu stjórnvalda um sjálfbæra þróun, Velferð til framtíðar (Umhverfissráðuneytið 2010), og stefnu um líffræðilega fjölbreytni (Umhverfissráðuneytið 2008), þar sem lögð er áhersla á að viðhalda fjölbreytileika tegunda og vistgerða. Viðmið verða einnig sótt í fyrirliggjandi rannsóknir og umsagnir og ábendingar í umhverfismatinu.



Fuglar

Fuglalíf á Álfsnesi var athugað sumarið 2008 í tengslum við áform um stækkun athafnasvæðis Sorpu í Álfsnesi (Jóhann Óli Hilmarsson, Ólafur Einarsson, 2009) og náði sú athugun inn á skilgreint framkvæmdasvæði vegna landfyllingarinnar. Niðurstöður þeirrar athugunar voru að fuglalíf í Álfsnesi væri nokkuð fjölbreytt. Settjörn fyrir neðan bæinn í Álfsnesi stendur uppúr hvað fuglalíf varðar en í henni er vatn sem kemur frá urðunarstaðnum í Álfsnesi. Þar er fuglalíf fjölskrúðugt og í mýrlandi umhverfis hana, sem og á malarkambi milli tjarnarinnar og sjávar. Mófuglar eru einkennandi fyrir þann hluta athugunarsvæðisins sem við beinum okkar sjónum að. Hrossagaukur og stelkur eru tíðastir í votlendi og graslandi en heiðlóa í mólendi. Niðurstaða athugunarinnar var að hlífa þyrfti tjörninni við Nesvík við allri truflun á varptíma fugla. Samkvæmt þessari skráningu frá 2008 voru 10 tegundir af válista (Náttúrufræðistofnun Íslands, 2000) kunnar á athugunarsvæðinu í kringum athafnasvæði Sorpu og 15 ábyrgðartegundir, en það eru tegundir sem Íslendingar bera mikla ábyrgð á þar sem stór hluti af Evrópustofninum kemur hingað. Margar þessar tegundir eru gestir og sjást sumar aðeins á veturna.

Í fyrrgreindri rannsókn á fuglalífi var það metið svo að ekki væri fyrirsjáanlegt að stofnar válistafugla, sem halda sig í nágrenni eða innan þess svæðis sem stækkun Sorpu náði til, stafaði hætta af framkvæmdum vegna Sorpu. Vísbendingar í rannsókninni eru um að það eigi einnig við um framkvæmdarsvæði vegna landfyllingar og hafnargerðar í Álfsnesvík. Þá er svæðið ekki innan þeirra 121 svæða sem Náttúrufræðistofnun Íslands hefur skilgreint sem alþjóðlega mikilvæg svæði fyrir fugla (Náttúrufræðistofnun Íslands, 2017a), hvorki sem varpland, viðkomustaður fyrir farfugla, vetrardvalarstaður eða fjaðrafellistaður.

Í frummatsskýrslu verður gefið yfirlit yfir niðurstöður rannsókna um fuglalíf og fengið álit Náttúrufræðistofnunar á hugsanlegum áhrifum á stofna válistategunda og ábyrgðartegunda, en fyrirliggjandi gögn benda ekki til þess.

Viðmið um áhrif á fugla verða sótt í válista Náttúrufræðistofnunar frá árinu 2000, skilgreiningu Náttúrufræðistofnunar á alþjóðlega mikilvægum svæðum fyrir fugla, lög um vernd, friðun og veiðar á

villtum fuglum og villtum spendýrum nr. 64/1994 og stefnumörkun Íslands um líffræðilega fjölbreytni. Válistinn innifelur alþjóðlegar skuldbindingar Íslands um verndun tegunda. Viðmið verða einnig sótt í fyrirbyggjandi rannsóknir og umsagnir og ábendingar í umhverfismatinu.

Straumar

Landfylling út í Þerneyjarsund kann að hafa áhrif á strauma og sjávarrennsli í sundinu. Við það getur öldulag breyst sem getur haft áhrif á rof á landi og sjávarbotni.

Fyrir liggur að reiknað hefur verið straumlíkan af Leiruvogi og Kollafirði sem nær yfir framkvæmdasvæðið, en það hefur meðal annars verið nýtt til að kanna áhrif Sundabrautar á strauma á svæðinu (Vatnaskil 2006). Þá eru til öldusveigjureikningar fyrir Álfsnes frá Siglingastofnun (2009), auk minnisblaðs Vegagerðarinnar (2018) með uppfærðum öldufarsútreikningum sem unnið hefur verið að beiðni Björgunar.

Ráðgert er að skoða öldufarsútreikninga, bæði úthafsöldu og vindöldu og setja inn á kort af fyrirhugaðri hafnaraðstöðu. Settar verða nýjar dýptarmælingar af sundinu milli Þerneyjar og Álfsness inn í dýptargrunn og skoðað hvort sú mæling breyti niðurstöðum. Hugmyndir um útfærslu á hafnarkanti verða skoðaðar með tilliti til öldufars. Þá verður straumlíkan fyrir svæðið uppfært og lagt mat á hvort breytingar á straumum séu líklegir til að hafa áhrif á sjávarbotn eða strönd. Niðurstöður verða birtar í frummatsskýrslu en útreikningar verða unnir af Vegagerðinni og verkfræðistofunni Vatnaskilum.

Viðmið vegna áhrifa á strauma og öldufar snúa fremur að afleiddum áhrifum af breyttum straumum á t.a.m. rof á sjávarbotni eða rof á landi. Ef þau áhrif verða greind verða viðmið sótt í lög um náttúruvernd nr. 60/2013 þar sem sett eru verndarmarkmið fyrir líffræðilega fjölbreytni, stefnumörkun Íslands um framkvæmd samningsins um líffræðilega fjölbreytni frá 2008 og stefnu íslenskra stjórnvalda um Hafið (Umhverfiráðuneytið et.al. 2004). Viðmið verða einnig sótt í fyrirbyggjandi rannsóknir og umsagnir og ábendingar í umhverfismatinu.

Menningar- og náttúruminjar

Fornleifaskráning hefur farið fram á vestanverðu Álfsnesi í tengslum við mat á umhverfisáhrifum 2. áfanga Sundabrautar (Anna Lía Guðmundsdóttir, 2008) og þegar kannaðir voru valkostir fyrir staðsetningu athafna- og iðnaðarsvæðis Sorpu (Sindri Ellertsson Csillag, 2008). Borgarsögusafn hefur í tengslum við þetta verkefni skráð fornminjar á framkvæmdasvæðinu. Við afmörkun á væntanlegu athafnasvæði á landi og vegtengingu að því hefur sérstaklega verið tekið tillit til þess að einstökum og heildstæðum búsetuminjum Niðurkots/Sundakots frá 17. öld verði ekki raskað og reynt eins og kostur er, við afmörkun væntanlegrar lóðar, að hlífa minjum í nágrenni bæjarins Glóru, sem eru frá 19 öld. Tóftir og aðrar minjar frá bænum Glóru liggja norðan við fyrirhugað framkvæmdasvæði en Niðurkot/Sundakot og minjar þess bæjar liggja sunnan við framkvæmdasvæðið.



Þegar drög að matsáætlun voru kynnt lá fyrir fornleifaskráning þar sem fram kom að rústir fiskibýrgja væru inni á væntanlegu framkvæmdasvæði, en framkvæmdasvæðið var þá afmarkað í samræmi við afmörkun í vinnslutillögu að breytingu á aðalskipulagi, sem kynnt var á sama tíma. Minjastofnun hafði boðað í umsögn sinni um skipulagslýsingu breytingar á aðal- og svæðisskipulagi, að hún myndi gera kröfu um mótvægisáðgerðir vegna minja sem yrðu mögulega fyrir raski. Einnig benti stofnunin á að nauðsynlegt gæti verið að kanna þau svæði á hafsbotni sem verða fyrir raski vegna hafnarframkvæmdanna og að þörf geti orðið á mótvægisáðgerðum ef minjar verða fyrir raski, sem myndu í flestum tilfellum fela í sér fornleifarannsókn með uppgreiftri. Borgarsögusafn lauk skráningu á minjunum í júní og í ljósi ofangreindrar umsagnar Minjastofnunar var í júní 2018 óskað eftir umsögn stofnunarinnar um þær skráðu minjar sem geta lent innan væntanlegs framkvæmdasvæðis Björgunar í Álfsnesvík og mögulegar mótvægisáðgerðir, svo hægt væri að undirbúa þær í sumar. Svar barst frá Minjastofnun með bréfi dags. 17. júlí 2018 þar sem stofnunin beindi þeim tilmælum til Reykjavíkurborgar, á grunni upplýsinga úr uppfærðri fornleifaskráningu Borgarsögusafns, að fundin verði önnur staðsetning fyrir starfsemi Björgunar. Byggði Minjastofnun tilmæli sín á að svæðið væri hluti af einstakri minjaheild með minjum um verslun, útveg og landbúnað.

Nú hefur verið skoðað hvernig hægt er að bregðast við umsögn Minjastofnunar, bæði af hálfu Reykjavíkurborgar og Björgunar. Skoðað hefur verið hvernig mögulegt sé að koma starfseminni fyrir á svæðinu án þess að raska minjum eða hvort mögulegt sé að grípa til mótvægisáðgerða sem t.d. gætu falið í sér að skráðum minjum á svæðinu verði hlífð að hluta eða öllu leyti, fornleifarannsóknir og/eða aðrar leiðir við varðveislu minjanna. Niðurstaða ítarlegs kostamats er að aðrar staðsetningar fyrir starfsemi Björgunar eru ekki tiltækar þannig að sá kostur að leita annað er illfær. Rýnt var aftur í kostamatið og t.a.m. litið aftur á kosti við Álfsnesbæinn og á Álfsnesi við Kollafjörð en niðurstaða þeirrar skoðunar var að þar væru aðstæður til hafnargerðar krefjandi og mun meiri mannvirki þyrfti til

að útbúa höfn. Þá væri öldu- og veðurálag á þeim stöðum allt annað og meira en í Álfsnesvík. Farið verður betur yfir endurmat þessara kosta í frummatsskýrslu en niðurstaðan er að Álfsnesvík sé áfram besti kosturinn fyrir starfsemi Björgunar og mögulegt sé að breyta afmörkun væntanlegs athafnasvæði Björgunar þannig að rústir fiskibýrgjanna, sem áður voru innan athafnasvæðisins, yrðu utan þess. Afmörkunin sem er kynnt í þessari matsáætlun tekur mið af þessu.

Niðurstaða skráningar á minjum á hafsbotni í Þerneyjarsundi bendir ekki til þess að þar séu minjar sem geta orðið fyrir raski vegna hafnarframkvæmdanna.

Í frummatsskýrslu verður lagt mat á möguleg áhrif framkvæmdanna á fornminjar. Gerð verður grein fyrir helstu niðurstöðum úr fornleifaskráningu Borgarsögusafns Reykjavíkur, sem var fengið til að mæla upp og kortleggja fornleifar í og við fyrirhugað framkvæmdasvæði. Þá verður gerð grein fyrir samráði við Minjastofnun og athugasemdum og hvernig framkvæmdaraðili hefur brugðist við þeim við afmörkun framkvæmdasvæðisins. Sú afmörkun sem nú er lögð fram í matsáætlun miðar við að fornleifar sem hafa verið skráðar og eru merkjanlegar á yfirborði séu utan framkvæmdasvæðisins. Þá verður gerð grein fyrir niðurstöðu könnunar á minjum á hafsbotni út frá geisladyptarmælingum, sem unnin hefur verið af Ragnari Edvardssyni fornleifafræðingi, og frekari rannsóknnum eftir atvikum.

Viðmið um áhrif á menningar- og náttúruminjar verða sótt í lög um menningarminjar nr. 80/2012, rannsóknir á fornminjunum og umsagnir og ábendingar í umhverfismatinu.

Á Álfsnesi eru engin verndarsvæði, friðlýst svæði eða jarðmyndanir sem njóta sérstakrar verndar (Alta, 2015). Svæði í næsta nágrenni, Þerney og Leiruvogur, eru svæði á náttúruminjaskrá og eru hverfisvernduð í Aðalskipulagi Reykjavíkur 2010-2030 og í Aðalskipulagi Mosfellsbæjar 2011-2030.

Í frummatsskýrslu verður umfjöllun um Þerney og Leiruvog sem eru svæði á náttúruminjaskrá og metið hvort líkur séu á því að framkvæmdin hafi áhrif á þessi svæði, sem fyrirfram er talið ólíklegt.

Samfélag

Talsvert langt er í næstu þéttbýlu íbúðarsvæði en þau eru í yfir 2 km fjarlægð frá framkvæmdasvæðinu. Íbúar þar kunna að verða varir við framkvæmdir og efnisflutninga á framkvæmdatíma en litlar líkur eru á því að það ónæði verði verulegt. Sama á við um áhrif vegna foks frá framkvæmdasvæði vegna fjarlægðar við íbúðarsvæði og vegna þess að almennt er það efni sem er unnið á starfssvæðinu það blautt, að fok er lítið. Meirihluti efnisflutninga verður innan framkvæmdasvæðisins á framkvæmdatíma. Framkvæmdunum mun fylgja einhver umferð en hún er líkleg til að hafa óveruleg áhrif á byggð. Sorpa er næsti nágrenni framkvæmdarstaðarins en þar hefur verið urðunarstaður og þar er unnið að uppbygging gas- og jarðgerðarstöðvar.

Starfsemi á svæðinu mun fylgja þungaumferð en hún er ekki líkleg til að hafa veruleg áhrif í byggð. Truflun vegna umferðar og hávaða frá starfsemi er líkleg til að vera mest í næsta nágrenni framkvæmdasvæðisins, og verður að skoða þau áhrif í samhengi við áform um Sundabraut sem er áætluð suðvestur af framkvæmdasvæðinu, sem mun færa verulega umferð á svæðið og breyta þeirri leið sem ekin verður til og frá framkvæmdasvæðinu. Fyrir liggur greining á áhrifum efnisflutninga á umferð, sem gerð verður grein fyrir, þar sem fjallað er um hagkvæmni þess að sækja efnið á hafnarsvæði á höfuðborgarsvæðinu, frekar en í námur á landi sem eru sumar í umtalsvert meiri akstursfjarlægð frá uppbyggingarsvæðum á höfuðborgarsvæðinu en Álfsnesvík.

Í frummatsskýrslu verður lagt mat á áætlaða umferð á starfstíma Björgunar, hækkað hlutfall þungra bifreiða (t.a.m. vörubíla) og möguleg áhrif umferðar á hávaða og loftmengun. Umfjöllunin verður sett fram í samhengi við akstursleiðir nú og með tilkomu Sundabrautar. Gerð verður grein fyrir hávaðamælingum frá núverandi starfsemi við Sævarhöfða og metið út frá aðstæðum fyrir Björgun á nýjum stað, hver áhrifin séu líkleg til að verða, en fyrirfram er áætlað að áhrifin verði óveruleg, bæði fyrir íbúa og á útivistarsvæðum, vegna fjarlægðar.

Viðmið um áhrif á samfélag verða sótt í reglugerð nr. 724/2008 um hávaða, fyrirbyggjandi rannsóknir og umsagnir og ábendingar í umhverfismatinu.

4.3 Samantekt

Að framangreindu er það niðurstaða framkvæmdaraðila að eftirfarandi þáttum verði gerð skil í frummatsskýrslu:

- ❑ **Landslag og ásýnd**
Landfylling og hafnaraðstaða verður þar sem áður var strand- og hafsvæði.
- ❑ **Strandsvæði og sjávarbotn**
Landfylling mun breyta strandsvæði og sjávarbotni.
- ❑ **Vistkerfi í sjó**
Hvort Botndýr verði undir fyrirhugaðri landfyllingu og fyrir áhrifum vegna dýpkunar.
- ❑ **Vistkerfi á landi**
Hluti af fyrirhuguðu vinnslusvæði verður á áður óröskuðu landi.
- ❑ **Straumar**
Landfylling kann að hafa áhrif á öldufar og hafstrauma.
- ❑ **Menningar- og náttúruminjar**
Fyrirhugað vinnslusvæði er í námunda við minjar.
- ❑ **Samfélag**
Ólíkleg áhrif af hávaða á íbúa og útivistarsvæði vegna fjarlægðar.

4.4 Yfirlit yfir rannsóknir

Í töflu 4.2 er yfirlit yfir þær rannsóknir og athuganir sem fram hafa farið á fyrirhuguðu framkvæmdasvæði og nágrenni þess, og aðrar heimildir sem hægt er að nýta við mat á umhverfisáhrifum. Listinn er ekki tæmandi og gagnlegt að fá ábendingar um fleiri.

Almennt liggur fyrir nokkuð góður þekkingargrunnur um svæðið þar sem töluvert af rannsóknum hafa verið unnar á svæðinu m.a. í tengslum við umhverfismat og undirbúning vegna Sundabrautar og vegna urðunarstaðar Sorpu.

Tafla 4.2: Yfirlit yfir þær rannsóknir og athuganir sem þegar liggja fyrir á fyrirhuguðu framkvæmdasvæði eða í nágrenni þess.

Umhverfispáttur	Rannsókn/athugun
Jarðfræði	Kristbjörn Egilsson ritstj., Kristinn Haukur Skarphéðinsson, Guðmundur Guðjónsson, Haukur Jóhannesson og Jóhann Óli Hilmarsson (1999). <i>Náttúrufar með Sundum í Reykjavík Elliðaárdalur, Úlfarsá, Blikastaðakró, Grafarvogur, Elliðavogur og Laugarnes</i> . Unnið fyrir Borgarskipulag Reykjavíkur.
Sjávarbotn Set og dýpi	Kjartan Thors (2017). <i>Mælingar við þerney 2017</i> . Unnið fyrir Björgun.
Lífríki í fjöru	Agnar Ingólfsson (1991). <i>Athuganir á lífríki fjöru við Álfsnes</i> . Líffræðistofnun Háskólans, fjölrit nr. 31. Agnar Ingólfsson, María Björk Steinarsdóttir (1999). <i>Lífríki í grýttum fjörum milli Geldinganes og Gunnuness</i> . Líffræðistofnun Háskólans, fjölrit nr. 50.
Botndýralíf	Guðmundur Víðir Helgason og Jörundur Svavarsson (1991). <i>Botndýralíf í Þerneyjarsundi</i> . Líffræðistofnun Háskólans, fjölrit nr. 30. Jörundur Svavarsson (1999). <i>Botndýralíf við mynni</i>

	<p><i>Leiruvogs</i>. Líffræðistofnun Háskólans, fjölrit nr. 52.</p> <p>Jörundur Svavarsson (2004). <i>Lífríki á botni neðansjávar út af Gufunesi</i>. Líffræðistofnun Háskólans, fjölrit nr. 70.</p> <p>Jörundur Svavarsson (2007). <i>Botndýralíf í innsta hluta Kollafjarðar</i>. Líffræðistofnun Háskólans, fjölrit nr. 76.</p> <p>Mannvit (2008). <i>Efnistaka af hafsbotni í Kollafirði Faxaflóa</i>. Mat á umhverfisáhrifum - matsskýrsla.</p>
Laxfiskar	Sigurður Guðjónsson, Ingi Rúnar Jónsson, Þórólfur Antonsson og Jóhannes Sturlaugsson (2002). <i>Rannsóknir á farleiðum og gönguáttferli laxafiska á ósasvæði Elliðaánna 2001 og 2002</i> . Veiðimálastofnun VMST-R/0220.
Lífríki í sjó Efna innihald	Ásbjörn Einarsson (2009 - 2015). <i>Yfirlit yfir niðurstöður rannsókna á áhrifum sigvatns frá urðunarstað SORPU bs í Álfsnesi á umhverfi urðunarstaðarins</i> .
Gróður og fuglalíf	<p>Ágúst H. Bjarnason (2006). <i>Flóra og gróður á fyrirhuguðu vegarstæði 2. áfanga Sundabrautar</i>. Vistfræðistofnan, Reykjavík.</p> <p>Jóhann Óli Hilmarsson (2006). <i>Fuglalíf á áhrifasvæði annars áfanga Sundabrautar</i>. Unnið fyrir Vegagerðina.</p> <p>Jóhann Óli Hilmarsson og Ólafur Einarsson (2009). <i>Fuglar og gróður í Álfsnesi</i>. Unnið fyrir Sorpu BS.</p> <p>Kristbjörn Egilsson ritstj., Kristinn Haukur Skarphéðinsson, Guðmundur Guðjónsson, Haukur Jóhannesson og Jóhann Óli Hilmarsson (1999). <i>Náttúrufar með Sundum í Reykjavík Elliðaárdalur, Úlfarsá, Blikastaðakró, Grafarvogur, Elliðavogur og Laugarnes</i>. Unnið fyrir Borgarskipulag Reykjavíkur.</p>

	<p>Náttúrufræðistofnun, 2017. Vistgerðarkort.</p> <p>Náttúrufræðistofnun, 2017. Mikilvæg fuglasvæði á Íslandi. Fjölrit Náttúrufræðistofnunar nr .55.</p>
Fornleifar og minjar	<p>Anna Lís Guðmundsdóttir, 2004. <i>Fornleifaskráning jarðarinnar Gufuness og hjáleigu hennar Knútskots</i>. Minjasafn Reykjavíkur.</p> <p>Anna Lís Guðmundsdóttir, 2008. <i>Mæt á umhverfisáhrifum Sundabrautar 2. Áfanga. Fornleifar á framkvæmdarsvæðinu</i>. Minjasafn Reykjavíkur. Skýrsla nr. 139.</p> <p>Borgarsögusafn (2018). Fornleifaskráning á efnisvinnslusvæði við Álfsnesvík Þerneyjarsundi. Unnið af Önnu Lísu Guðmundsdóttur og Margréti Björk Magnúsdóttur.</p> <p>Margrét Björk Magnúsdóttir (2015). <i>Fornleifar á Kjalarnesi. Flokkun og greining á skráðum fornleifum. Saga jarða á Kjalarnesi</i>. Viðauki við meistaraaritgerð. Háskóli Íslands.</p> <p>Kristján Eldjárn (1980). <i>Leiruvogur og Þerneyjarsund</i>. Árbók hins íslenska fornleifafélags, 77, 25-35.</p> <p>Ragnar Edvardsson, 2018. Fornleifakönnun vegna</p>

	<p>fyrirhugaðar landfyllingar og dýpkunar í Álfsnesvík í Kollafirði.</p> <p>Sindri Ellertsson Csillag, 2008. <i>Fornleifaskráning vegna fyrirhugaðra framkvæmda í Álfsnesi í Reykjavík</i>. Fornleifastofnun</p>
Straumar	<p>Vatnaskil 2009. Sundabraut. <i>Straumlíkan af Leiruvogi og Kollafirði</i>. Unnið fyrir Vegagerðina í nóvember 2006 af verkfræðistofnunni Vatnaskilum.</p> <p>Vatnaskil 2018. Álfsnesvík. <i>Dreifing fínafna frá fyrirhugaðri starfsemi Björgunar við Álfsnesvík</i>. Unnið fyrir Björgun í september 2018 af verkfræðistofnunni Vatnaskilum.</p> <p>Þinglingastofnun 2009. Öldusveigjureskningar fyrir Álfsnes.</p> <p>Vegagerðin, 2018. Minnisblað - Aðstaða Björgunar í Álfsnesvík. Öldufarsathuganir og umsögn um tillögu að aðstöðu Björgunar í Álfsnesvík.</p>
Samfélag	<p>Efla, 2015. <i>Jarðefnaflutningar á sjó og landi í Reykjavík</i>. Minni útblástur gróðurhúsalofttegunda. Unnið fyrir skrifstofu eigna- og atvinnuþróunar.</p>

5 Kynning og samráð

Matsáætlun

Björgun, sem er framkvæmdaraðili, leggur hér fram drög að tillögu að matsáætlun. Björgun hefur áður kynnt efni tillögunnar og óskað eftir ábendingum og athugasemdum um efni matsáætlunarinnar. Tillagan var aðgengileg á heimasíðu Björgunar, www.bjorgun.is.

Á meðan á undirbúningi matsáætlunar stóð var fundað með Skipulagsstofnun, Minjastofnun Íslands, Fiskistofu, Hafrannsóknarstofnun, Heilbrigðiseftirliti Reykjavíkur, Landhelgisgæslunni - Sjómælingasviði, Umhverfisstofnun, Faxaflóahöfnum, Veitum, Náttúrufræðistofnun, Samgöngustofu, Reykjavíkurborg og Jörundi Svavarssyni sérfræðingi í sjávarlíffræði. Haldinn var kynningarfundur með fulltrúum Mosfellsbæjar og farið í vettvangsferð um svæðið með fulltrúum bæjarins og Reykjavíkurborgar.

Leitað var til Borgarsögusafns um skráningu á minjum á svæðinu og er henni lokið. Leitað var til Minjastofnunar Íslands um umsögn um þær minjar sem þá var útlit fyrir að yrði raskað á fyrirhuguðu framkvæmdasvæði og lagði Minjastofnun til að önnur staðsetning yrði fundin fyrir starfseminu. Á kynningartíma matsáætlunarinnar fyrir umhverfismatið og kynningartíma vinnslutillagna vegna aðalskipulags- og svæðisskipulagsbreytingar var haft áframhaldandi samráð við Minjastofnun og Reykjavíkurborg og skoðaði Björgun jafnframt hvernig hægt væri að bregðast við umsögn Minjastofnunar. Skoðað var hvort mögulegt væri að grípa til mótvægisáðgerða sem t.d. gætu falið í sér að skráðum minjum á svæðinu verði hlífð að hluta eða öllu leyti, fornleifarannsóknir og/eða aðrar leiðir við varðveislu minjanna. Niðurstaða ítarlegs kostamats er að aðrar staðsetningar fyrir starfsemi Björgunar eru ekki tiltækar þannig að sá kostur að leita annað er illfær. Niðurstaða þeirrar yfirferðar var að hægt væri að hlífa rústum af fiskibyrkjum, sem voru innan áætlaðs framkvæmdasvæðis með því að

breyta afmörkun svæðisins þannig að fiskibyrgin yrðu utan þess. Hefur matsáætluninni verið breytt í samræmi við þessa niðurstöðu.

Eftirfarandi aðilum³ var sent erindi og þeim kynnt að vinna við mat á umhverfisáhrifum sé hafin um leið og óskað er eftir ábendingum eða athugasemdum við drög að tillögu að matsáætlun, og eru þeir aðilar undirstrikaðir sem sendu inn umsögn.

- Skipulagsstofnun
- Umhverfisstofnun
- Heilbrigðiseftirlit Reykjavíkur
- Heilbrigðiseftirlit Kjósarsvæðis
- Reykjavíkurborg
- Kópavogsbær
- Mosfellsbær
- Seltjarnarneskaupstaður
- Garðabær
- Kjósarhreppur
- Hafnarfjarðarkaupstaður
- Minjastofnun Íslands
- Vegagerðin
- Faxaflóahafnir
- Fiskistofa
- Orkustofnun
- Orkuveitan
- Veitur
- Veðurstofa Íslands
- Hafrannsóknarstofnun
- Náttúrufræðistofnun
- Borgarsögusafn
- Samgöngustofa
- Landhelgisgæslan - Sjómælingasvið
- Samtök sveitarfélaga á höfuðborgarsvæðinu

Hagsmunaaðilar:

- Hverfisráð Grafarvogs og Kjalarness
- Veiðifélag Leirvogsár
- Íbúasamtök Leirvogstungu

³ Umsagnaraðilar eru hér þeir sömu og fá tillögur að breytingum á aðalskipulagi og svæðisskipulagi til umsagnar á vinnslustigi þeirra.

□ Sorpa

Gerð er grein fyrir ábendingum sem bárust frá umsagnaraðilum í viðauka og viðbrögðum framkvæmdaaðila við þeim.

Tillagan og innsendar ábendingar og athugasemdir hafa því verið yfirfarnar og tillaga að matsáætlun nú send til Skipulagsstofnunar til ákvörðunar. Þaðan mun tillagan verða send lögbundnum umsagnaraðilum til umsagnar og þurfa svör þeirra að berast innan þess frests sem stofnunin veitir. Allir hafa rétt til að senda Skipulagsstofnun skriflegar athugasemdir við tillögu að matsáætlun innan gefins frests. Skipulagsstofnun mun birta ákvörðun sína um matsáætlun á vefsíðu sinni.

Frummatsskýrsla

Þegar ákvörðun Skipulagsstofnunar um matsáætlun liggur fyrir verður unnin frummatsskýrsla og verður efni hennar og gerð í samræmi við matsáætlun. Ef frávik verða frá matsáætlun þá verður gerð grein fyrir því. Áætlað er að skila frummatsskýrslu inn til Skipulagsstofnunar á seinni hluta árs 2018 eða byrjun árs 2019 og telji Skipulagsstofnun að efni frummatsskýrslu uppfylli þær kröfur sem til hennar eru gerðar, auglýsir hún framkvæmdina og frummatsskýrsluna. Ábendingar og athugasemdir sem þá eru gerðar geta leitt til breytinga þegar gefin er út endanleg matsskýrsla sem lögð er fyrir Skipulagsstofnun. Skipulagsstofnun gefur álit sitt á því hvort skýrslan uppfylli lagakröfur og setur framkvæmdinni skilyrði ef hún telur að þess sé þörf.

Að lokinni auglýsingu á frummatsskýrslu verður gerð grein fyrir þeim ábendingum sem bárust frá umsagnaraðilum og almenningi og hver viðbrögð framkvæmdaraðila verða við þeim. Að lokum leggur Björgun fram matsskýrslu og óskar eftir álit Skipulagsstofnunar um mat á umhverfisáhrifum framkvæmdarinnar.

Tímaáætlun matsvinnu og kynninga

Í meðfylgjandi töflu má sjá uppfærða tímaáætlun matsvinnu og kynninga á matsvinnu fyrir hagsmunaaðilum og almenningi.

Tafla 5.1: Tímaáætlun matsvinnu og kynninga.

Drög að tillögu að matsáætlun auglýst, kynnt hagsmunaaðilum, umsagnaraðilum og almenningi sem geta komið með ábendingar og athugasemdir.	September 2018
Tillaga að matsáætlun send til Skipulagsstofnunar ásamt athugasemdum almennings og svörum til Skipulagsstofnunar.	Nóvember 2018
Ákvörðun Skipulagsstofnunar um matsáætlun	Janúar 2018
Frummatsskýrsla lögð fram til athugunar hjá Skipulagsstofnun	Febrúar 2019
Skipulagsstofnun auglýsir frummatsskýrslu og sendir til umsagnaraðila. Umsagnaraðilar hafa 3 vikur til að skila umsögn en almenningur 6 vikur.	Mars 2019
Matsskýrslu skilað til Skipulagsstofnunar	Apríl 2019
Skipulagsstofnun gefur álit sitt.	Apríl - maí 2019

Heimildir

Heimildir vísað er í í matsáætluninni og þær heimildir sem vísað er í í yfirliti (bls 22) yfir þær rannsóknir og athuganir sem þegar liggja fyrir á fyrirhuguðu framkvæmdasvæði eða í nágrenni þess .

Aðalskipulag Reykjavíkur 2010-2030

Agnar Ingólfsson (1991). *Athuganir á lífríki fjöru við Álfsnes*. Líffræðistofnun Háskólans, fjölrit nr. 31.

Agnar Ingólfsson, María Björk Steinarsdóttir (1999). *Lífríki í grýttum fjörum milli Geldinganes og Gunnuness*. Líffræðistofnun Háskólans, fjölrit nr. 50.

Alta (2015). *Breyting á deiliskipulagi urðunarstaðar í Álfsnesi - dags. 26. janúar 2015, deiliskipulag samþykkt í borgarráði þann 5. febrúar 2015*.

Alta (2017). *Nýtt athafnasvæði Björgunar. Kostamat*. Unnið fyrir Björgun og Reykjavíkurborg.

Anna Lís Guðmundsdóttir, (2004). *Fornleifaskráning jarðarinnar Gufuness og hjáleigu hennar Knútskots*. Minjasafn Reykjavíkur.

Anna Lís Guðmundsdóttir (2008). *Mat á umhverfisáhrifum Sundabrautar 2. áfanga. Fornleifar á framkvæmdarsvæðinu*. Minjasafn Reykjavíkur, skýrsla nr. 139.

Ágúst H. Bjarnason (2006). *Flóra og gróður á fyrirhuguðu vegarstæði 2. áfanga Sundabrautar*. Vistfræðistofan, Reykjavík.

Ásbjörn Einarsson (2009 - 2015). *Yfirlit yfir niðurstöður rannsókna á áhrifum sigvatns frá urðunarstað SORPU bs. í Álfsnesi á umhverfi urðunarstaðarins*.

Borgarsögusafn (2018). *Fornleifaskráning á efnisvinnslusvæði við Álfsnesvík Þerneyjarsundi*. Unnið af Önnu Lísu Guðmundsdóttur og Margréti Björk Magnúsdóttur.

Efla, (2015). *Jarðefnaflutningar á sjó og landi í Reykjavík*. Minni útblástur gróðurhúsalofttegunda. Unnið fyrir skrifstofu eign- og atvinnuþróunar.

Guðmundur Víðir Helgason og Jörundur Svavarsson (1991). *Botndýralíf í Þerneyjarsundi*. Líffræðistofnun Háskólans, fjölrit nr. 30.

Jóhann Óli Hilmarsson og Ólafur Einarsson (2009). *Fuglar og gróður í Álfsnesi*. Unnið fyrir Sorpu BS.

Jörundur Svavarsson (1999). *Botndýralíf við mynni Leiruvogs*. Líffræðistofnun Háskólans, fjölrit nr. 52.

Jörundur Svavarsson (2004). *Lífríki á botni neðansjávar út af Gufunesi*. Líffræðistofnun Háskólans, fjölrit nr. 70.

Jörundur Svavarsson (2007). *Botndýralíf í innsta hluta Kollafjarðar*. Líffræðistofnun Háskólans, fjölrit nr. 76.

Jörundur Svavarsson (munnleg heimild) 15. ágúst 2017.

Kjartan Thors (2017). *Mælingar við Þerney 2017*. Unnið fyrir Björgun.

Kristbjörn Egilsson ritstj., Kristinn Haukur Skarphéðinsson, Guðmundur Guðjónsson, Haukur Jóhannesson og Jóhann Óli Hilmarsson (1999). *Náttúrufar með Sundum í Reykjavík Elliðaárdalur, Úlfarsá, Blikastaðakró, Grafarvogur, Elliðavogur og Laugarnes*. Unnið fyrir Borgarskipulag Reykjavíkur.

Kristján Eldjárn (1980). *Leiruvogur og Þerneyjarsund*. Árbók hins íslenska fornleifafélags, 77, 25-35.

Mannvit (2008). *Efnistaka af hafsbotni í Kollafirði Faxaflóa*. Mat á umhverfisáhrifum - matsskýrsla.

Margrét Björk Magnúsdóttir (2015). *Fornleifar á Kjalarnesi. Flokkun og greining á skráðum fornleifum*. Saga jarða á Kjalarnesi. Viðauki við meistararitgerð. Háskóli Íslands.

Náttúrufræðistofnun Íslands, (2000). *Válisti 2*. Fuglar.

Náttúrufræðistofnun, (2017a). *Mikilvæg fuglasvæði á Íslandi*. Fjölrit Náttúrufræðistofnunar nr. 55.

Náttúrufræðistofnun, (2017b). *Vistgerðarkort Náttúrufræðistofnunar*.

Náttúrufræðistofnun, (2018). *Kortasjá, sem er viðauki við náttúruminjaRagnarskrá og sýnir náttúrufyrirbæri sem falla undir*

sérstaka vernd vistkerfa og jarðminja samkvæmt 61. grein laga um náttúruvernd. Sjá <https://serstokvernd.ni.is/>

Ragnar Edvardsson, (2018). Fornleifakönnun vegna fyrirhugaðrar landfyllingar og dýpkunar í Álfsnesvík í Kollafirði. Bolungavík.

Rannsóknastofnun landbúnaðarins (1988). *Gróður- og jarðakort, 1:25.000*. Aðgengilegt þann 25.10.2017 á <http://www.ni.is/midlun/utgafa/kort/grodurkort>

Siglingastofnun (2009). *Öldusveigjureikningar fyrir Álfsnes*.

Sigurður Guðjónsson, Ingi Rúnar Jónsson, Þórólfur Antonsson og Jóhannes Sturlaugsson (2002). *Rannsóknir á farleiðum og gönguáttum laxafiska á ósasvæði Elliðaáanna 2001 og 2002*. Veiðimálastofnun VMST-R/0220.

Siglingastofnun 2009. *Öldusveigjureikningar fyrir Álfsnes*.

Sindri Ellertsson Csillag, (2008). *Fornleifarskráning vegna fyrirhugaðra framkvæmda í Álfsnesi í Reykjavík*. Fornleifastofnun

Skipulagsstofnun (2005). *Leiðbeiningar um flokkun umhverfisþátta, viðmið, einkenni og vægi umhverfisáhrifa*.

Svæðisskipulag höfuðborgarsvæðisins, 2015-2040. Höfuðborgarsvæðið 2040.

Umhverfisráðuneytið, Sjávarútvegsráðuneytið og Utanríkisráðuneytið 2004. *Hafið: stefna íslenskra stjórnvalda*.

Umhverfisráðuneytið 2008. *Líffræðileg fjölbreytni*. Stefnumörkun Íslands um framkvæmd Samningsins um líffræðilega fjölbreytni.

Umhverfisráðuneytið, (2008). *Líffræðileg fjölbreytni, stefnumörkun Íslands um framkvæmd samningsins um líffræðilega fjölbreytni*.

Umhverfisráðuneytið (2010). *Velferð til framtíðar*. Sjálfbær þróun í íslensku samfélagi. Áherslur 2010-2013.

Vatnaskil (2006). *Sundabraut - Straumlíkan af Leiruvogi og Kollafirði*. Unnið fyrir Vegagerðina.

Vatnaskil (2009). *Sundabraut*. Straumlíkan af Leiruvogi og Kollafirði. Unnið fyrir Vegagerðina í nóvember 2006 af verkfræðistofunni Vatnaskilum.

Vatnaskil (2018). Álfsnesvík. *Dreifing fínafna frá fyrirhugaðri starfsemi Björgunar við Álfsnesvík*. Unnið fyrir Björgun í september 2018 af verkfræðistofunni Vatnaskilum.

Vegagerðin, (2018). *Minnisblað - Aðstaða Björgunar í Álfsnesvík*. Öldufarsathuganir og umsögn um tillögu að aðstöðu Björgunar í Álfsnesvík.



Viðauki 1 - Athugasemdir við drög að tillögu að matsáætlun og svör við þeim.

Hér er gefið yfirlit yfir innkomnar athugasemdir við drög að tillögu að matsáætlun og svör framkvæmdaáðila við þeim. Einnig er gerð grein fyrir því ef innkomnar athugasemdir leiddu til breytinga á matsáætlun. Í lok kaflans eru innkomnar athugasemdir birtar.

Formlega var óskað eftir athugasemdum í tölvubréfi til umsagnaraðila þann 7. september 2018 og með auglýsingu í Fréttablaðinu 8. september 2018. Gefinn var frestur til að gera athugasemdir við áætlunina til og með 26. september en tekið var á móti athugasemdum til 7. nóvember 2018.

Alls bárust athugasemdir frá 11 aðilum; Borgarsögusafni, Faxaflóahöfnum, Hafrannsóknarstofnun, Heilbrigðiseftirliti Reykjavíkur, Kjósarhreppi, Náttúrufræðistofnun, Orkustofnun, Samtökum sveitarfélaga á höfuðborgarsvæðinu - Svæðisskipulagsnefnd, Umhverfisstofnun, Veðurstofu Íslands og Vegagerðinni.

Borgarsögusafn

- Í umsögn Borgarsögusafns eru nokkrar athugasemdir og spurningar vegna staðarvals fyrir framkvæmdina. Hér eru ábendingar Borgarsögusafns merktar með bókstöfum og um þær fjallað hér fyrir neðan.
 - A. Í drögum að tillögu að matsáætlun segir í kafla 1.1. bls 4 að staðsetning við Álfsnesvík feli í sér skynsamlega málamiðlun, að virtum þeim atriðum sem greiningin nær til. Borgarsögusafn spyr hvort að einhver annar staður sé betri fyrir Björgun og af hverju hann sé þá ekki valinn eða nefndur í þessu samhengi.
 - B. Borgarsögusafn bendir á að Álfsnesvík sé versti kosturinn af þeim sem skoðaðir voru þegar litið er til stuttra akstursvegalengda sem leiða til minni útblásturs gróðurhúsalofttegunda og slits á vegum.
 - C. Borgarsögusafn bendir á að það séu ekki haldbær rök að hafnar- og iðnaðarsvæðið við Kollafjörð á Álfsnesi sé ekki hentugt fyrir starfsemi Björgunar, vegna þess að þar þurfi að

vinna landfyllingar og leysa vegtengingar með talsverðu umhverfisraski, eins og talað er um. Þetta eigi einnig við um Álfsnesvík, og þar þurfi einnig að vinna landfyllingar og leysa vegtengingar með talsverðu umhverfisraski. Heppilegra sé að reyna að nota svæðið við Kollafjörð sem er ætlað undir svona iðnað samkvæmt aðalskipulagi sem hafi væntanlega verið valið af kostgæfni á sínum tíma.

Svar framkvæmdaraðila: Eins og fram kemur í kafla 2.1. um landnotkun í matsáætluninni, þá hefur verið unnið kostamat fyrir staðsetningu nýs svæðis fyrir Björgun, þar sem bornir voru saman sex valkostir, auk núllkostar. Í matsáætluninni er fjallað stuttlega um þetta mat en vísað í ítarlegri gögn sem liggja fyrir í umhverfismati tillagna að breytingu á aðalskipulagi og svæðisskipulagi. Matið ásamt tillögunum er aðgengilegt á vef Reykjavíkurborgar og Samtaka sveitarfélaga á höfuðborgarsvæðinu.⁴ Þar er mun ítarlegri umfjöllun um staðarvalskosti en í drögum að tillögu að matsáætlun og skýrir umfjöllun þar þau atriði ágætlega sem Borgarsögusafn spyr hér um.

- A. Það er niðurstaða kostamatsins að besti staðurinn fyrir starfsemi Björgunar sé í Álfsnesvík.
- B. Í niðurstöðu kostamatsins kemur fram að allir þrír kostirnir á Álfsnesi hafi á móta áhrif á samgöngur/flutningskostnað og að vegalengdir sem þarf að flytja jarðefni til viðskiptavina séu meiri en ef miðað er við aðra kosti (Geldinganes, Gufunes og Sundahöfn), með tilheyrandi neikvæðum áhrifum á lofthjúpin. Hinir kostirnir á Geldinganesi, í Gufunesi og við Sundahöfn koma betur út gagnvart þessum þætti, eins og aðstæður eru í dag en til framtíðar mun Sundabraut gerbreyta tengingum við svæðið til hins betra. Samgöngur eru einn af mörgum þáttum sem fjallað er um í matinu og er heildarniðurstaða matsins að Álfsnesvík sé besti kosturinn.
- C. Það er rétt að við bæði Álfsnesvík og við hafnar- og iðnaðarsvæðið á Álfsnesi við Kollafjörð þarf að vinna landfyllingar og leysa vegtengingar. Hins vegar liggur fyrir að staðsetningin við Kollafjörð hentar illa fyrir starfsemi Björgunar, því eins og segir í tillögu að matsáætlun í kafla 2.1;

⁴ Sjá <https://reykjavik.is/skipulag-i-kynningu/ar-alfsnesvik-idnadarsvaedi-fyrir-efnisvinnslu> og <http://ssh.is/svaedisskipulag>

“Þar eru 15-20 m sjávarhamrar og til að móta landssvæði, sem væri hentugt fyrir starfsemi Björgunar, þyrfti að vinna landfyllingar og sprengja úr sjávarhömrnum, auk þess sem leysa þyrfti vegtengingar með umtalsverðu umhverfisraski. Þá vinna óhagstæðar veðurfarslegar aðstæður einnig á móti þessari staðsetningu t.d. vegna foks og ölduhæðar.” Í mörg ár hefur verið leitað að vænlegri staðsetningu fyrir starfsemi Björgunar þar sem staðsetning við Kollafjörð hentar ekki.

Í frummatsskýrslu verður fjallað ítarlegar um kostamatið en í matsáætlun og því til áréttingar hefur verið bætt inn í kafla 3.5 um valkosti, texta um að í frummatsskýrslu verði birt samantekt úr umfjöllun um staðarvalskosti í umhverfisskýrslu skipulagstillagnanna. Þar verði gerð grein fyrir megin niðurstöðum kostamatsins, hvaða aðferðum var beitt við matið, hver komu að því og á hvaða upplýsingum það byggir.

- Í umsögn Borgarsögusafns eru athugasemdir og spurningar sem snúa sérstaklega að fornminjum og áhrifum á þær.

Í kafla 2.1. um Skipulag og landnotkun segir að “að mestu megi hlífa minjum sem hafa verndargildi”. Borgarsögusafn bendir á að það sé ekki rétt orðalag því innan lóðar séu sjö minjastaðir sem hafa hátt verndar- og fágætisgildi sem líklega verða að víkja vegna framkvæmda. Auk þess muni þær minjar sem verður hlíft, missa gildi sitt að hluta við þessa framkvæmd. Á væntanlegu framkvæmdasvæði eru sjö fiskibyrgi frá árunum 1300-1500 sem tilheyra verslunarstaðnum við Þerneyjarsund og Sundakoti. Þessar minjar eru friðaðar vegna aldurs og umhverfis þær er 15m friðhelgað svæði. Borgarsögusafn bendir á að þetta þurfi að taka inn í mat á áhrifum á menningar- og náttúruminjar í kafla 4.2.

Svar framkvæmdaraðila: Í kafla 4.2. um helstu áhrifaþætti framkvæmdar og mat á áhrifum, er í drögum að tillögu að matsáætlun fjallað um menningar- og náttúruminjar. Þar er sagt frá því að Minjastofnun hafi beint þeim tilmælum til Reykjavíkurborgar, að fundinn verði önnur staðsetning fyrir starfsemi Björgunar en við Álfsnesvík. Byggði Minjastofnun tilmæli sín á því að svæðið væri hluti af einstakri minjaheild með minjum um verslun, útveg

og landbúnað. Í drögum að matsáætlun var einnig greint frá því að til skoðunar væri hvernig hægt væri að bregðast við umsögn Minjastofnunar, bæði af hálfu Reykjavíkurborgar og Björgunar. Til skoðunar væri hvernig mögulegt væri að koma starfseminni fyrir á svæðinu, án þess að raska minjum, eða hvort mögulegt væri að grípa til mótvægisáðgerða sem t.d. gæti falið í sér að skráðum minjum á svæðinu verði hlífð að hluta eða öllu leyti, fornleifarannsóknir og/eða aðrar leiðir við varðveislu minjanna.

Það er niðurstaða skoðunar framkvæmdaáðila og Reykjavíkurborgar að vel megi hlífa minjunum, þessum sjö fiskibyrgjum sem Borgarsögusafn bendir á í umsögn sinni um drög að matsáætlun og Minjastofnun fjallar um í umsögn sinni um skipulagstillögurnar, sem kynntar voru á sama tíma.⁵ Ekki er búið að afmarka lóð fyrir Björgun en þegar það verður gert þá verður haft til hliðsjónar að enginn af þessum sjö minjastaðum með fiskibyrgjum með hátt verndargildi verði innan svæðisins. Afmörkun áætlaðs framkvæmdasvæðis hefur verið yfirfarin út frá þessari forsendu og kort sem sýna áætlað framkvæmdasvæði uppfærð (myndir 1.1 og 1.2). Líta má á þá afmörkun sem þar er sýnd sem stærsta mögulega afmörkun athafnasvæðis fyrir Björgun, en ekki liggur fyrir hversu stór lóðin verður. Um það verður fjallað í frummatsskýrslu og deiliskipulagi sem stefnt er að því að auglýsa samhliða kynningu frummatsskýrslu.

Í fornleifaskráningu Borgarsögusafns er leitt að því líkum að fiskibyrgin tilheyri verslunarstaðnum við Þerneyjarsund og tengist Sundakoti. Vert er að geta þess að í grein Kristjáns Eldjárns (1980), Leiruvogur og Þerneyjarsund, í ársriti Hins íslenska fornleifafélags frá 1980 er lítið gert úr þeim tengslum. Þar segir “ Mannaverk þessi geta ekkert annað verið en fiskibyrgi eða skreiðarbyrgi. En að þau séu forn er alls óvíst. Slík byrgi voru notuð langt á aldur fram. Og þau koma ekki kaupstöðunum við heldur útgerðinni og fiskverkuninni. Byrgin á Höfðanum eru líka það langt frá kaupstaðnum hjá Niðurkoti [Sundakoti] að það er ekkert samband í milli”.

- Borgarsögusafn bendir á að þrjár minjastaðir tengdir Glóru séu undir framkvæmdasvæðinu, fjárhús 1894-1, túngarður 1894-6 og rétt

⁵ Minjastofnun skilaði ekki inn umsögn um drög að tillögu að matsáætlun.

1894-15. Þessar minjar séu friðaðar út frá aldri og umhverfis þær 15 m friðhelgað svæði.

Svar framkvæmdaraðila: Hér gætir einhvers misskilnings því þessir þrír minjastaðir við Glóru eru ekki á áætluðu framkvæmdasvæði, eins og það var kynnt í drögum að tillögu að matsáætlun. Misskilningurinn á líklega rætur sínar að rekja til þess að þegar Reykjavíkurborg óskaði eftir því að Borgarsögusafn myndi skrá fornminjar á mögulegu athafnasvæði, þá var einnig óskað eftir því að það yrðu skráðar minjar á svæði við Glóru þar sem mögulegt væri að leggja bráðabirgðaveg til að tengja svæðið við Víðisnesveg. Á því svæði eru minjarnar sem Borgarsögusafn nefnir; fjárhús, túngarður og rétt. Engin ákvörðun hefur verið tekin um það hvar þessi bráðabirgðavegur á að liggja en hann er nefndur bráðabirgðavegur þar sem í framtíðinni er gert ráð fyrir að tenging við svæðið verði um Sundabraut. Í ljósi þessarar ábendingar frá Borgarsögusafni er bætt inn í tillögu að matsáætlun umfjöllun um bráðabirgðavegin og valkosti um legu hans. Nánar verður fjallað um hann í frummatsskýrslu.

- Borgarsögusafn hefur áhyggjur af því að framkvæmdin muni hafa mikil áhrif á minjastaðina við Sundakot og Glóru ef til stendur að skera landið niður í 4-6 m hæð yfir sjávarmáli.

Svar framkvæmdaraðila: Það er rétt að ásýnd landsins við Álfsnesvík mun breytast þegar landfylling kemur í stað haf- og strandsvæðis auk þess sem hluti landsins í Álfsnesvíkinni verður lækkaður niður í 4 - 6 m hæð yfir sjávarmáli til að það og landfyllingin verði í sömu hæð. Í frummatsskýrslu verður fjallað um áhrif framkvæmdanna á landslag og ásýnd eins og segir í kafla 4.2. og um áhrif á menningarminjar, eins og segir í sama kafla. Í ljósi þessarar ábendingar er bætt inn áréttingu um þetta í kafla 4.2. þar sem fjallað er um áhrif á menningar- og náttúruminjar.

- Bent er á að betur eigi við að tala um náttúruverndarsvæði í kafla 2 bls. 6 þar sem stendur að á áætluðu framkvæmdasvæði séu engin verndarsvæði.

Svar framkvæmdaraðila: Umfjöllun í matsáætlun hefur verið breytt í

samræmi við ábendingu.

- Borgarsögusafn spyr út í afmörkun vinnslusvæðis á landi, hvers vegna verið sé að afmarka vinnslusvæði á landi sem þekur 11 ha þegar Björgun þurfi ekki allt það svæði.

Svar framkvæmdaraðila: Afmörkun mögulegs vinnslusvæðis í drögum að tillögu að matsáætlun er sú sama og var í kynntri vinnslutillögu að breytingu á aðalskipulagi Reykjavíkur. Þessi afmörkun endurspeglar ekki afmörkun lóðar Björgunar enda liggur hún ekki fyrir. Hún mun hins vegar liggja fyrir í frummatsskýrslu og deiliskipulagstillögu sem verður auglýst samhliða kynningu frummatsskýrslu. Til að skýra þetta er bætt inn í tillögu að matsáætlun texta sem áréttar að afmörkun sem er sýnd á kortum í tillögu að matsáætlun er til viðmiðunar, en endurspeglar ekki endanlega afmörkun lóðar fyrir Björgun.

- Borgarsögusafn gerir athugasemdir við samantekt í kafla 4.3. bls 20 um þá þætti sem gerð verði skil í umhverfisskýrslu.

“Landslag og ásýnd: Á þessum stað er falleg strönd við Þerneyjarsund með útsýni til Þerneyjar sem hýsti áður verslunarsvæði á miðöldum þar sem skip gátu legið í skjóli við Þerney, ferjaður var varningur á milli lands og skips á smábátum, þá var ekki „hafnarsvæði“ eins og nú er rætt um að gera, þannig að þessi setning á engan rétt á sér.

Menninga- og náttúruminjar: Það er sagt að vinnslusvæðið sé í „námundan við minjar“ sem er rangt, það eru friðaðar fornleifar á væntanlegri lóð sem verða fyrir „miklum áhrifum“ vegna þessarar framkvæmdar, fyrir utan þær minjar sem eru fyrir utan svæðið sem verða fyrir miklum áhrifum.

Samfélag: Í hugum margra eru öll minjasvæði útivistarsvæði, þó ekki sé búið að afmarka þau í skipulagi, í þeim liggja mikil verðmæti sem útivistar- og ferðamannastaðir framtíðar, ekki ætti að eyðileggja þau heldur horfa til framtíðar. Skipuleggja þarf þessi svæði og setja á þau

hverfisvernd, til að koma í veg fyrir að gengið sé á þau.”

Svar framkvæmdaraðila: Ekki er tekið undir að texti um Landslag og ásýnd í samantektinni eigi ekki rétt á sér þar sem segir; Landfylling og hafnaraðstaða verður þar sem áður var strand- og hafsvæði.

Það er rétt að friðaðar fornleifar eru á því svæði sem kynnt var sem væntanlegt framkvæmdasvæði í drögum að tillögu að matsáætlun. Það á ekki lengur við, því afmörkun mögulegs athafnasvæðis hefur verið breytt, þannig að þar eru ekki lengur fornleifar.

Tekið er undir að minjasvæði geti verið verðmæt sem útivistarsvæði og ferðamannastaðir framtíðarinnar. Í frummatsskýrslu verða metin líkleg áhrif á minjar en er gengið út frá því að ekki verði gengið á friðaðar fornminjar og nærsvæði þeirra.

Faxaflóahafnir

- Engar athugasemdir en bent á að mál þurfi að ganga hratt fyrir sig því stutt sé orðið eftir af afnotatímanum við Sævarhöfða.

Hafrannsóknarstofnun

- Undirstrika má mikilvægi þess að efni úr vatni sem notað er við dælingu verði fellt út í settjörnum eða á annan hátt sem fjallað verði frekar um.

Svar framkvæmdaraðila: Settjarnir eru einn af þeim kostum sem er til skoðunar til hreinsunar á frárennsli frá löndun sets úr sjó. Í kafla 3.4 um löndun jarðefna og losun sets í sjó kemur fram að í frummatsskýrslu verði fjallað nánar um “endanlega útfærslu á því hvernig komið verður í veg fyrir að set renni til sjávar og gerð útrásar, til að lágmarka grugg og set sem fer til sjávar, ásamt þeim valkostum, sem voru til skoðunar.”

- Mikilvægt er að fyllingarsvæði sé afmarkað með þili eða garði áður en skeringar verði gerðar út frá landi eða efni dælt frá sjó, til að minnka hættu á að grugg eða laus efni berist lengra og víðar en annars er þörf á.

Svar framkvæmdaraðila: Í frummatsskýrslu verður gerð grein fyrir því

hvernig uppfyllingu verður háttáð, eins og kveðið er á um í kafla 4.2 um strandsvæði og sjávarbotn. Þá verður einnig fjallað um fyrirkomulag landfyllingar og áfangaskiptingu í uppbyggingu eins og tilgreint er í kafla 3.1. um fyrirkomulag landfyllinga.

- Hafrannsóknarstofnun vinnur að rannsóknum á búsvæðum og farleiðum laxa fyrir Reykjavíkurborg í Elliðavogi og Leirvogi. Mikilvægt er að taka niðurstöður þessara rannsókna með í umhverfismatinu til að sjá hvort væntanleg starfsemi sé líkleg til að hafa merkjanleg áhrif.

Svar framkvæmdaraðila: Bætt er við upplýsingum um þessar rannsóknir í kafla 4.2 þar sem fjallað er um áhrif á lífríki í sjó og verða þær teknar með í umhverfismatinu.

- Bent er á lög um stjórn vatnamála nr. 36/2011, en þar eru ákvæði um að vatnsgæðum fersksvatns og sjávar á grunnsvæði hnigni ekki.

Svar framkvæmdaraðila: Bætt er við upplýsingum um lögin í kafla 4.2 þar sem fjallað er um strandsvæði og sjávarbotn.

Heilbrigðiseftirlit Reykjavíkur

- Gera þarf grein fyrir að landrými fyrir settjarnir til hreinsunar á frárennsli verði nægjanlegt.

Svar framkvæmdaraðila: Settjarnir eru einn af þeim kostum sem eru til skoðunar til hreinsunar á frárennsli frá löndun sets úr sjó. Í kafla 3.4 um löndun jarðefna og losun sets í sjó kemur fram að í frummatsskýrslu verði fjallað nánar um “endanlega útfærslu á því hvernig komið verður í veg fyrir að set renni til sjávar og gerð útrásar, til að lágmarka grugg og set sem fer til sjávar, ásamt þeim valkostum, sem voru til skoðunar.”

- Gera þarf grein fyrir því hvernig skólp - og ofanvatnslausnum verður háttáð á svæðinu.

Svar framkvæmdaraðila: Gerð verður grein fyrir tengingum við veitur og fyrirkomulag fráveitu í frummatsskýrslu. Til að undirstrika það er bætt

umfjöllun um það í kafla 3.7 um aðrar framkvæmdir í matsáætlun.

- Fjalla þarf um aukin áhrif á losun og á loftgæði vegna aukinnar vegalengdar sem þarf að keyra til að sækja efni, miðað við núverandi staðsetningu. Þá þarf að skoða hækkað hlutfall þungra bifreiða og áhrif þess á hljóðvist.

Svar framkvæmdaraðila: Í frummatsskýrslu verður lagt mat á áætlaða umferð á starfstíma Björgunar og möguleg áhrif hennar á hávaða, titring og loftmengun. Til að undirstrika það er bætt við umfjöllun um þetta í kafla 4.2. Þar sem fjallað er um áhrif á samfélag.

- Skoða þarf hávaða frá starfsemi, hvort hann geti borist að íbúðarbyggð og hvort hann geti magnast upp við endurkast í Esjuhlíðum.

Svar framkvæmdaraðila: Gerð verður grein fyrir hávaðamælingum frá núverandi starfsemi við Sævarhöfða og frá áþekkingu efnisvinnslum og metið út frá aðstæðum fyrir Björgun á nýjum stað, hver áhrifin séu líkleg til að verða. Fyrirfram er áætlað að áhrifin verði óveruleg, bæði fyrir íbúa og á útivistarsvæðum, vegna fjarlægðar. Um þetta er fjallað í matsáætlun í kafla 4.2 þar sem fjallað er um áhrif á samfélag.

Kjósarhreppur

- Ekki eru gerðar athugasemdir við umrædd áform Björgunar um athafnasvæði á Álfsnesi. Minnt á erindi til Orkustofnunar vegna efnistöku í Hvalfirði.

Náttúrufræðistofnun

- Engin athugasemd en vísað er í gagnleg gögn um náttúruvarnarlög og kortasjár m.a. með upplýsingum um 61. gr. náttúruverndarlaga.
<http://www.ni.is/frettir/2018/07/natturufyrirbaerisem-njota-serstakra-r-verndar-i-kortasja>
<http://ni.is/midlun/naturuminjaskra>
<https://naturuminjaskra.ni.is/>

Orkustofnun

- Orkustofnun gerir ekki athugasemd við drögin.

Samgöngustofa

- Samgöngustofa bendir á að gæta þarf að sjólögnum á svæðinu. Þá er bent á að taka þurfi ákvörðun um hvort fyrirhuguð hafnaraðstaða muni falla undir Faxaflóahafnir eða hvort óskað verður eftir sérstakri hafnarreglugerð fyrir höfnina. Þá kom Samgöngustofa með ábendingu um gildandi lög og reglugerðir um hafnir, hafnarreglugerð og reglugerð um slysavarnir og öryggisbúnað í höfnum.

Svar framkvæmdaraðila: Framkvæmdaraðila er kunnugt um að kaldavatnslögn liggur um Þerneyjarsund á áætluðu framkvæmdasvæði og er þess getið í kafla 2 um staðhætti og skipulag. Björgun mun leita eftir leiðbeiningum frá Samgöngustofu um gerð hafnarreglugerðar fyrir höfnina en fyrirhuguð hafnaraðstaða verður í umsjón Björgunar og mun ekki falla undir Faxaflóahafnir.

Samtök sveitafélaga á höfuðborgarsvæðinu - svæðisskipulagsnefnd

- Svæðisskipulagsnefnd gerir ekki athugasemd við drögin en vill leggja áherslu á að samræmi verði milli valkosta í umhverfismati framkvæmda og í breytingaferli aðalskipulags Reykjavíkur og svæðisskipulags höfuðborgarsvæðisins.

Svar framkvæmdaraðila: Samræmi verður í umfjöllun um valkosti um staðsetningu fyrir athafnasvæði Björgunar í umhverfismati framkvæmdarinnar og breytingaferli aðalskipulags Reykjavíkur og svæðisskipulags höfuðborgarsvæðisins, og er um það fjallað í matsáætluninni í kafla 3.6. Valkostir. Í frummatsskýrslu verður að auki fjallað um áhrif mismunandi valkosta um umfang landfyllingar, umfang lóðar á landi og legu aðkomuvegar og verður sú umfjöllun í samræmi við umfjöllun í umhverfismati áætlaða í deiliskipulagi fyrir svæðið sem nú er í vinnslu. Deiliskipulagið verður auglýst samhliða tillögum að breytingum á svæðis- og

aðalskipulagi og frummatsskýrslu.

Umhverfisstofnun

- Umhverfisstofnun gerir ekki athugasemdir við drögin.

Veðurstofa Íslands

- Veðurstofan gerir ekki athugasemdir við drögin.

Vegagerðin

Engin athugasemd að því gefnu að rými fyrir fyrirhugaða Sundabraut sé tryggt samkvæmt samráðsfundum og vinnu þar af lútandi.

Viðauki 2 - Afrit af athugasemdum umsagnaraðila

Borgarsögusafn
Faxaflóahafnir
Hafrannsóknarstofnun
Heilbrigðiseftirlit Reykjavíkur
Kjósarhreppur
Náttúrufræðistofnun
Orkustofnun
Samgöngustofa
Samtök sveitarfélaga á höfuðborgarsvæðinu
Umhverfisstofnun
Veðurstofa Íslands
Vegagerðin

Til umsagnaraðila

Reykjavík 7. September 2018

Drög að tillögu að matsáætlun vegna nýs starfssvæðis Björgunar á Álfsnesi.

Björgun ehf. undirbýr að flytja starfsemi sína frá Sævarhöfða að Álfsnesvík á Álfsnesi. Gert er ráð fyrir að starfsemin á nýjum stað rúmist á um það bil 10 ha svæði sem verði að hluta á landfyllingu og að hluta á landi. Á svæðinu þarf að vera viðlegukantur fyrir skip, pramma og önnur efnisflutningaskip og áætlað er að vegtenging verði að svæðinu frá Víðisnesvegi.

Fyrsta skref í ferli mats á umhverfisáhrifum framkvæmdarinnar er að framkvæmdaraðili vinnur drög að tillögu að matsáætlun. Í áætluninni er fyrirhugaðri framkvæmd lýst og sagt frá því hvernig fyrirhugað er að meta umhverfisáhrif hennar.

Drög að tillögu að matsáætlun vegna nýs starfssvæðis Björgunar í Álfsnesvík eru í viðhengi en einnig má nálgast greinargerðina á heimasíðu Björgunar www.bjorgun.is. Alta ráðgjafastofa hefur unnið matsáætlunina með Björgun.

Þetta erindi er sent til umsagnaraðila og er frestur til að skila inn athugasemdum til og með 26. september 2018.

Athugasemdir skal má senda með tölvupósti á alfsnes@bjorgun.is eða í pósti :

Björgun ehf.
v/matsáætlun Álfsnesvík.
Sævarhöfði 33,
110 Reykjavík.

Vakin er athygli á að þetta eru drög að matsáætlun vegna umhverfismats framkvæmdarinnar sem eru kynnt á sama tíma og Reykjavíkurborg og samtök sveitarfélaga á höfuðborgarsvæðinu kynna vinnslutillögur að breytingum á aðalskipulagi og svæðisskipulagi í Álfsnesvík. Markmiðið með því að kynna þessi gögn á sama tíma er að einfalda upplýsingagjöf almennings og umsagnaraðila og gefa fyllri mynd af stöðu verkefnisins.

Eftirtaldir umsagnaraðilar fá erindið: Borgarsögusafn, Faxaflóahafnir, Fiskistofa, Garðabær, Hafnarfjarðarkaupstaður, Hafrannsóknarstofnun, Heilbrigðiseftirlit Kjósarsvæðis, Heilbrigðiseftirlit Reykjavíkur, Hverfisráð Grafarvogs og Kjálarness, Íbúasamtök Leirvogstungu, Kjósarhreppur, Kópavogsbær, Landhelgisgæslan – Sjósmælingasvið, Minjastofnun Íslands, Mosfellsbær, Náttúrufræðistofnun, Orkustofnun, Orkuveita Reykjavíkur, Reykjavíkurborg, Samgöngustofa, Samtök sveitarfélaga á höfuðborgarsvæðinu, Seltjarnarneskaupstaður, Skipulagsstofnun, Sorpa, Umhverfisstofnun, Veðurstofan, Vegagerðin, Veidifélag Leirvogsár, Veitur.

Virðingarfyllt fyrir hönd Björgunar ehf.

A handwritten signature in blue ink that reads "Lárus Dagur Pálsson".

Lárus Dagur Pálsson framkvæmdastjóri

Björgun ehf.

Reykjavík 12.10.2018

Sævarhöfði 33, 110 Reykjavík

Efni: Athugasemdir við drög að tillögu að matsáætlun

Farið var yfir skjalið *Landfylling og höfn fyrir efnisvinnslusvæði Björgunar á Álfsnesi – Mat á umhverfisáhrifum – Drög að tillögu að matsáætlun* frá 7. september 2018 sem ráðgjafafyrirtækið Alta vann fyrir Björgun og gerðar eftirfarandi athugasemdir.

Í kafla 1.1 Yfirlit og almennt um framkvæmdina bls. 4:

„Farið hefur verið yfir sex valkosti um mögulega staðsetningu fyrir Björgun í Reykjavík og á þá lagt mat út frá mögulegum áhrifum á landslag og umhverfiseinkenni annars vegar og aðstaðum fyrir starfsemi hins vegar. Af þeim stöðum sem skoðaðir voru *virðist staðsetning við Álfsnesvík fela í sér skynsamlega málamiðlun*, að virtum þeim atriðum sem greiningin nær til. Því hefur Reykjavíkurborg ákveðið að setja í ferli skipulagsbreytingar 1 sem heimila starfsemi á þessum stað og Björgun hefur ákveðið að hefja ferli vegna umhverfismats.“

Hér er gefið í skyn að þetta sé skynsamleg málamiðlun að setja Björgun niður á þessum stað, er einhver annar staður betri fyrir Björgun og af hverju er hann þá ekki valin? Eða hann nefndur í þessu samhengi?

Í kafla 1.2 Tilgangur og markmið bls. 5:

„Markmið framkvæmdar við Álfsnesvík er að útbúa land fyrir efnisvinnslusvæði vegna mannvirkjagerðar með góðu athafnasvæði og aðgengi frá sjó. Svæðið sé sem næst þéttbýli á höfuðborgarsvæðisins þar sem stuttar akstursvegalengdir leiða til minni útblásturs gróðurhúsalofttegunda og minna slits á vegum.“

Þessi staðhæfing um að þetta svæði liggji vel við, á betur við alla hina valkostina fimm sem lágu undir. Því það er lengst að aka frá Álfsnesvíkinni að t. d. því svæði sem Björgun er í dag og ætti því að vera versti kosturinn, því að þessi staðsetning leiðir því til meiri útblásturs gróðurhúsalofttegunda og veldur mestu sliti á vegum en hinir valkostirnir.

Í kafla 2 Staðhættir og skipulag bls. 6:

„Svæðið er í landi Glóru, sem var hjáleiga frá Álfsnesi. Þar var síðast búið um 1935 og má enn sjá tóftir býlisins, túngarða og útihúss sem mynda samfelld minjasvæði (Borgarsögusafn, 2018). Við afmörkun framkvæmdasvæðis er tekið tillit til þess að raska hvorki megin minjasvæðinu nést bænum Glóru né svæðinu við Sundakot sem er sunnan af framkvæmdasvæðinu. Innan framkvæmdasvæðisins er búið að skrá minjar en þar eru fiskibyrji og mógrafir (Niðurstæða fornleifakönnunar í sjó er að þar séu ekki vísbendingar um að fornleifar finnist á framkvæmdasvæðinu (Ragnar Edvardsson, 2018).“

Megin minjasvæði Glóru eru **allar** minjar innan túngarðs Glóru, og samkvæmt afmörkun á framkvæmdarsvæði þá eru þrjár minjastaðir sem lenda undir framkvæmdarsvæðinu, túngarður 1894-6, fjárhús 1894-1 (aldur 1850), og rétt 1894-15. Aðrar minjar sem eru mjög mikilvægar eru sjó fiskbyrgi frá árunum 1300-1500 sem tilheyra verslunarstaðnum við Perneyjarsund og Sundakoti en þau liggja undir við þessa framkvæmd. Allar þessar minjar eru friðaðar út frá aldri, og umhverfis þær er 15 m friðhelgað svæði sem um gilda sömu reglur og um fornleifarnar sjálfar samkvæmt lögum um menningarminjar.¹

Í kafla 2 Staðhættir og skipulag bls. 6:

„Á áætluðu framkvæmdasvæði á Álfsnesi eru engin verndarsvæði, friðlýst svæði eða jarðmyndanir sem njóta sérstakrar verndar. Næstu verndarsvæði eru Perney, sem er handan Perneyjarsunds, sem er bæði á náttúruminjasvæði og hverfisvernduð og við Álfsnesi suð-austanvert er Leiruvogur, sem er á náttúruminjasvæði.“

Þegar talað er um að á svæðinu séu enginn verndarsvæði, hér er líklega átt við „náttúruverndarsvæði“, því á svæðinu eru allar fornleifar friðaðar og 15 m verndarsvæði kringum þær.

¹ Lög um menningarminjar, 3. gr. 1. kafli., 22. gr. 6. kafli. Heimasíða: Minjastofnun Íslands, Friðaðar fornleifar.

Í kafla 2.1 Skipulag og landnotkun bls. 8:

Aðalskipulag Reykjavíkur 2010-2030

„Þegar aðalskipulagið var samþykkt var ekki ljóst hvert Björgun gæti flutt starfsemi sína innan Reykjavíkur en lagt var til að hún yrði flutt á nýtt hafnar- og iðnaðarsvæði á Álfsnesi eða á víðeigandi svæði utan Reykjavíkur. Við nánari skoðun hefur komið í ljós að þetta nýja hafnar og iðnaðarsvæði á Álfsnesi hentar illa fyrir starfsemi Björgunar. Þar eru 15-20 m sjávarhamrar og til að móta landsvæði, sem væri hentugt fyrir starfsemi Björgunar, þyrfti að vinna landfyllingar og sprengja úr sjávarhömrunum, auk þess sem leysa þyrfti veltengingar með umtalsverðu umhverfisraski. Þá vinna óhagstæðar veðurfarslegar aðstæður einnig á mótí þessari staðsetningu t.d. vegna foks og ölduhæðar. Því hefur verið leitað að annarri staðsetningu fyrir starfsemina.“

Við bæði svæðin við Álfsnesvík og við hafnar- og iðnaðarsvæði á Álfsnesi (Álfsnes við Kollafjörð) þarf að vinna landfyllingar og leysa veltengingar með umtalsverðu umhverfisraski, þess vegna eru þetta ekki haldbær rök til að hafna hafnar- og iðnaðarsvæðinu. Heppilegra er að reyna að nota það svæði sem er ætlað undir svona iðnað og hefur væntanlega verið valið af kostgæfni á sýnum tíma.

Á bls. 8 er vitnað í markmið Reykjavíkurborgar:

- Að geta boðið upp á efnisvinnslusvæði með viðlegukanti, þar sem landað er náttúrulegum efnum af hafsbotni.
- Að bjóða land fyrir efnisvinnslusvæði vegna mannvirkjagerðar sem næst þéttbýlinu á höfuðborgarsvæðinu. Stuttar akstursvegalengdir leiða til minni útblásturs gróðurhúsalofttegunda og minna slits á vegum.
- Að bjóða upp á svæði fyrir fyrirtæki sem hefur verið í rekstri í Reykjavík frá 1952 þegar félagið var stofnað eða í 66 ár, en þarf að flytja út fyrir þéttbýlið vegna nýrrar byggðar á þéttvangarsvæðum.

Það er auðvitað mikilvægt að Björgun fái góða lóð og það sé ekki langt frá markaði, eru trúlega þau rök sem skipta mestu máli fyrir fyrirtækið, það er eðlilegt að fyrirtæki þurfi að flytja samhlíða því að borgin sé að vaxa. Það er bara verst að sá staður sem er heppilegastur út frá sjónamiðum úttektaraðila sé staðsettur á svæði sem hefur að geyma einu og helstu verslunarmínjar Reykjavíkur í formi fornleifa sem eru með hátt fágætisgildi. Það er engin leið er að færa minjasvæði til, þau eru bara þarna, því er mikilvægt að fylgja samþykktu aðalskipulagi.

Í kafla 2.1 Skipulag og landnotkun bls. 10.

„Í þessu ítarlegu kostamati kemur ekkert fram sem kemur í veg fyrir að Álfsnesvík teljist ágætur kostur fyrir framtíðar staðsetningu fyrir starfsemi Björgunar. Sú niðurstaða byggir á því að sjónræn áhrif séu líkleg til að vera lítil og að enn frekar megi draga úr þeim áhrifum með landslagsmótun. Að mestu megi hlífa mínjum sem hafa verndargildi og ekki sé líklegt að þeim áhrif á nálæg svæði á náttúrumínjaskrá verði veruleg. Alltaf sé þó um að ræða að ósnortnu svæði verði raskað og búsvæði skert, en engar heimildir eru um að á svæðinu séu sérstæðar jarðmyndanir eða fágætar lífverur. Áhrif vegna umferðar og titrings á byggð ættu að vera óveruleg en þau áhrif þarf að skoða í samhengi við áform um lagningu Sundabrautar í næsta nágranni.“

„Að mestu megi hlífa mínjum sem hafa verndargildi“ er ekki rétt orðalag, innan lóðar eru sjö minjastaðir sem hafa hátt verndar- og fágætisgildi sem líklega verða að víkja vegna framkvæmda auk þess sem þeim mínjum sem verður hlíft missa gildið sitt að hluta við þessa framkvæmd.

Í kaflanum 3.1 Fyrirkomulag landfyllingar bls. 11.

„Til að koma starfsemi Björgunar fyrir á svæðinu þarf landfyllingu þar sem viðlegukantur nær nægilega langt út í sjó til að dýpi á klöpp sé a.m.k. 10 metrar. Heildarstærð vinnslusvæðisins er áætlað 10 ha (100.000 m²) sem yrði að hluta til á landfyllingu. Hér er miðað við að heildarstærð landfyllingar verði um 4-5 ha og að 5-6 ha verði á landi.“

Ef áætlað er að heildarstærð landfyllingar sé 4-5 ha og að 5-6 ha verði á landi, hversvegna er þá verið að afmarka vinnslusvæði á landi sem þekur 11 ha? Björgun þarf ekki allt þetta svæði og ætti því að afmarka svæðið/lóð eftir þörfum Björgunar.

Í kaflanum 3.2 efnisþörf og efnisöflun bls. 11.

„Fyrir væntanlega landfyllingu þarf um 300.000-400.000 m³ af efni sem að mestu verður fengið með skeringum á landi. Áætlað er að hluti efnisins komi úr sjó vegna dýpkunar fyrir siglingarrennu, en grjótvörn fyrir fyllinguna mun koma úr nálægri námu eða af framkvæmdasvæðum þar sem efnið fellur til.“

Ekki er hægt að sjá annað en að framkvæmdin muni hafa mikil áhrif á minjastaðina við Sundakot og Glóru ef til stendur að skera landið niður í 4-6 m. Lýsing á þessu hljómar eins og það sé verið að opna stóra námu á landi til að geta notað námur í sjó.

Í kafla 4.2 Helstu áhrifabættir framkvæmdar og mat á áhrifum bls. 18.

Menningar- og náttúruminjar bls. 18

„Fornleifaskráning hefur farið fram á vestanverðu Álfnesi í tengslum við mat á umhverfisáhrifum 2. áfanga Sundabrautar (Anna Lisa Guðmundsdóttir, 2008) og þegar kannaðir voru valkostir fyrir staðsetningu athafna- og iðnaðarsvæðis Sorpu (Sindri Ellertsson Csillag, 2008). Borgarsögusafn hefur í tengslum við þetta verkefni skráð forminjar á framkvæmdasvæðinu. „Við afmörkun á væntanlegu athafnasvæði á landi og veggtingu að því hefur sérstaklega verið tekið tillit til þess að einstökum og heildstæðum búsetumínum Niðurkots/Sundakots frá 17. öld verði ekki raskað“ og reynt eins og kostur er, við afmörkun væntanlegrar lóðar, að hlífa minjum í nágrenni bæjarins Glóru, sem eru frá 19 öld. Tóftir og aðrar minjar frá bænum Glóru liggja norðan við fyrirhugað framkvæmdasvæði en Niðurkot/Sundakot og minjar þess bæjar liggja sunnan við framkvæmdasvæðið.“

Að tala um að heildstæðum búsetumínum Sundakots frá 17. öld verði ekki raskað er tæknilega rétt en í staðin er verið að raska með þessari framkvæmd hluta af verslunarmínum þ.e.a.s. sjó fiskbyrgjum frá árunum 1350-1500 sem hafa mikið fágætisgildi og eru á við og dreif á þessari lóð. Taka þarf þessa minjastaði inn í þetta mat!

Í kafla 4.3. Samantekt bls. 20.

„Að framangreindu er það niðurstaða framkvæmdaraðila að eftirfarandi þáttum verði gerð skil í frummatsskýrslu:

- **Landslag og ásynd:** Landfylling og hafnaraðstaða verður þar sem áður var strand og hafsvæði.
- **Strandsvæði og sjávarbotn:** Landfylling mun breyta strandsvæði og sjávarbotni.
- **Vistkerfi í sjó:** Hvort Botndýr verði undir fyrirhugaðri landfyllingu og fyrir áhrifum vegna dýpkunar.
- **Vistkerfi á landi:** Hluti af fyrirhuguðu vinnslusvæði verður á áður óröskuðu landi.
- **Straumar:** Landfylling kann að hafa áhrif á öldufar og hafstrauma.
- **Menninga- og náttúruminjar:** Fyrirhuguðu vinnslusvæði er í námunda við minjar og kann þarf varðveislugildi þeirra.
- **Samfélag:** Ólíkleg áhrif af hávaða á íbúa og útivistarsvæði vegna fjarlægðar.“

Landslag og ásynd: Á þessu stað er falleg strönd við Þerneyjarsund með útsýni til Þerneyjar sem hýsti áður verslunarsvæði á miðöldum þar sem skip gátu legið í skjóli við Þerney, ferjaður var varningur á milli lands og skips á smábátum, þá var ekki „hafnarsvæði“ eins og nú er rætt um að gera, þannig að þessi setning er engan rétt á sér.

Menninga- og náttúruminjar: Það er sagt að vinnslusvæðið sé í „námunda við minjar“ er rangt, það eru friðaðar fornleifar á væntanlegri lóð sem verða fyrir „miklum áhrifum“ vegna þessarar framkvæmdar, fyrir utan þeirra minja sem eru fyrir utan svæðið sem verða fyrir miklum áhrifum.

Samfélag: Í hugum margra eru öll minjasvæði útivistarsvæði, þó ekki sé búið að afmarka þau í skipulagi, í þeim liggja mikil verðmæti sem útivistar- og ferðamannastaðir framtíðar, ekki ætti að eyðileggja þau heldur horfa til framtíðar. Skipuleggja þarf þessi svæði og setja á þau hverfisvernd, til að koma í veg fyrir að gengið sé á þau.

Virðingarfyllt,

Fyrir hönd Borgarsögusafns:

Anna Lisa Guðmundsdóttir

Verkefnisstjóri fornleifa

María Karen Sigurðardóttir

Deildarstjóri Minjavörslu og rannsókna

Guðbrandur Benediktsson

Safnstjóri



Björgun ehf.
v/matsáætlun Álfsnesvík
Sævarhöfði 33
110 Reykjavík

Reykjavík, 25. september 2018

Varðar: Drög að tillögu að matsáætlun vegna nýs starfssvæðis Björgunar á Álfsnesi.

Faxaflóahafnir hafa farið yfir drög að tillögu að matsáætlun vegna nýs starfssvæðis Björgunar á Álfsnesi. Í drögunum er farið yfir hvaða umhverfisþætti reiknað er með að fjalla nánar um í matsáætlun. Af hálfu Faxaflóahafna er engu frekar við að bæta varðandi drög að tillögu að matsáætlun og ekki gerðar neinar athugasemdir við þau. Þó er rétt að benda á að stutt er eftir af samkomulagstíma um afnot Björgunar af landi og aðkomu að hafnaraðstöðu við Sævarhöfða (mailok 2019) og því þurfa mál að ganga hratt fyrir sig. Með breytingum á skipulagi og framkvæmdum við Sævarhöfða er hafnaraðstaða á svæðinu orðin takmörkuð og við það að lokast.

Í tímaáætlun matsvinnu og kynninga er reiknað með að frummatsskýrsla verði auglýst og hún send umsgagnaraðilum í desember 2018 og að álit Skipulagsstofnunar á niðurstöðum matsskýrslu muni liggja fyrir í febrúar - mars 2018 (hér er augljóslega átt við febrúar - mars 2019). Gert er ráð fyrir að breytingar á Aðalskipulagi Reykjavíkur 2010-2030 og Svæðisskipulagi Höfuðborgarsvæðisins 2015-2040 verði sendar Skipulagsstofnun og auglýstar í B-deild Stjórnartíðinda á sama tíma. Þá þarf að sækja um framkvæmdaleyfi áður en að hægt er að hefjast handa við framkvæmdir á svæðinu en ekki verður langur tími til stefnu til maíloka 2019. Því er mikilvægt að ferlið gangi allt sem best fyrir sig til að ekki verði meiri töf en nú er orðið á að Björgun geti flutt starfsemi sína á svæðið.

Halldóra Hrólfsdóttir,
skipulagsfulltrúi Faxaflóahafna



HAFRANNSÓKNASTOFNUN

Rannsókn- og ráðgjafarstofnun hafs og vatna

Björgun ehf
B.t. Lárus Dagur Pálsson
Sævarhöfða 33
110 Reykjavík

Reykjavík 28.09.2018

Efni: Óskað hefur verið eftir umsögn Hafrannsóknastofnunar um drög að tillögu að matsáætlun fyrir landfyllingu og höfn fyrir efnisvinnslusvæði á Álfsnesi.

Af þeim gögnum sem lögð hafa verið fram, unnin af verkfræðistofunni Alta eru eftirfarandi atriði sem stofnunin leggur áherslu á að verði einnig tekin til umfjöllunar auk þeirra sem þegar hafa komið fram í drögum að matsáætlun.

Uppfylling

Boðað er að efni úr vatni sem notað er við dælingu verði felld út í settjörnum eða á annan hátt sem fjallað verði frekar um. Undirstrika má mikilvægi þessa ekki sist m.t.t. reynslunnar af botnfalli efna í Elliðaavogi vegna samskonar vinnslu.

Landfylling

Varðandi uppfyllingu er mikilvægt að fyllingarsvæði sé afmarkað með þili eða garði áður en skeringar verði gerðir út frá landi eða efni dælt frá sjó. Ef ekki er hætt á að grugg og laus efni berist mun lengra og víðar en annars er þörf á.

Laxfiskar

Nú vinnur Hafrannsóknastofnun að rannsóknnum á búsvæðanotkun og farleiðum laxa og sjóbirtings í Elliðaavogi og Leirvogi. Rannsóknin er unnin fyrir Reykjavíkurborg vegna landfyllinga í Elliðaavogi og mögulegrar færslu á efnisvinnslu á Álfsnes. Við rannsóknina hafa fiskar á leið til sjávar verið merktir með hljóðmerkjum sem numin eru af baujum sem komið hefur verið fyrir í sjó m.a. á Þerneyjarsundi. Fyrstu niðurstöður sýna að fiskar af báðum tegundum og bæði úr Leirvogsá og Elliðaánunum ganga um þessi svæði. Hafrannsóknastofnun telur mikilvægt að niðurstöður þessara rannsókna verði teknar með í umhverfismatinu til að fá mat á hvað er í húfi og hvort væntanleg starfsemi sé líkleg til að hafa merktanleg áhrif.

Lög um stjórn vatnamála

Í skýrslu Alta er upptalning á lögum og reglum sem snúa að framkvæmdum sem þeirri sem fjallað er um. Hafrannsóknastofnun vill jafnframt benda á lög um stjórn vatnamála þar sem gert er ráð fyrir að vatnsgæðum ferskvatns og sjávar á grunnsvæði hnigni ekki.

F.h. Hafrannsóknastofnunar

Guðni Guðbergsson

Guðni Guðbergsson

Björgun ehf.
B.t. Lárusar Dags Pálssonar,
framkvæmdastjóra
Sævarhöfða 33
110 REYKJAVÍK

Reykjavík, 25. september 2018
Tilvísun: 2018090218

Efni: Umsögn Heilbrigðiseftirlits Reykjavíkur um drög að matsáætlun vegna landfyllingar og hafnar fyrir efnissvinnsluvæði Björgunar í Álfsnesvík á Álfsnesi

Vísað er til bréfs Björgunar ehf. dags. 7. september 2018 þar sem óskað er umsagnar Heilbrigðiseftirlits Reykjavíkur (HER) um drög að matsáætlun vegna landfyllingar og hafnar fyrir efnissvinnsluvæði Björgunar í Álfsnesvík á Álfsnesi, unnið af ráðgjafafyrirtækinu ALTA fyrir Björgun. Þann 21. mars 2018 gaf HER umsögn til Samtaka sveitarfélaga á höfuðborgarsvæðinu (SSH) vegna breytingar á svæðisskipulagi Höfuðborgarsvæðið 2040 varðandi breytta afmörkun vaxtarmarka atvinnusvæðis í Álfsnesvík. Einnig veitti HER umsögn dags. 19. febrúar 2018 um skipulagslýsingu vegna breytingar á aðalskipulagi Reykjavíkur 2010-2030 og nýs deiliskipulags fyrir efnissvinnsluvæði í Álfsnesvík. Auk þess gaf HER sameiginlega umsögn um breytingu á svæðisskipulagi og aðalskipulagi til SSH og skipulagsfulltrúa Reykjavíkurborgar þann 21. september sl.

HER hefur farið yfir erindið og þau gögn sem því fylgja og gerir eftirfarandi umsögn.

- Skýrt þarf að koma fram í matsskýrslu að landrymi fyrir settjarnir til hreinsunar á frárennslu frá efnissvinnslu verði nægjanlegt við hönnun svæðisins.
- Ekki er minnst á hvaða lausn er fyrirhuguð til að leysa fráveitumál frá starfsemi önnur en það sem snýr að grugg- og setmyndun. Gera þarf grein fyrir því hvernig skólp- og ofanvatnslausnum verður háttað á svæðinu.
- Í drögunum kemur fram að að óveruleg áhrif verði á losun gróðurhúsalofttegunda vegna aukinnar umferðar en ekki er minnst á hugsanleg áhrif á loftgæði. HER bendir á að starfsemi Björgunar krefst mikilla þungaflutninga á efni og með flutningnum eykst sú vegalengd sem þarf að keyra til að sækja efni miðað við núverandi staðsetningu. Slíkt getur haft meiri losun í för með sér auk meiri áhrifa á loftgæði við stofnæðar til og frá svæðinu.
- Talað er um að einhver áhrif verði á hljóðvist en þau verði óveruleg. HER telur að skoða þurfi þennan þátt betur þar sem hækkað hlutfall þungra bifreiða í heildarumferð hefur umtalsverð áhrif á hljóðvist. HER bendir á og telur mikilvægt að metin séu áhrif mögulegrar hávaðamengunar frá starfsemi sjálfri. Athuga þarf hvort hávaði geti magnast upp við endurkast í Esjuhliðum eins og raunin er með hávaða frá nærliggjandi skotvöllum. Auk þess þarf að meta hvort hávaði frá hörpun og dælingu úr skipum geti borist að íbúðabyggð undir

Esjuhlíðum, á Kjalarnesi og í Leirvogstungu. Gera þarf grein fyrir þessu í matsskýrslu.

- HER hefur á undanförmum árum fengið kvartanir vegna titringsáhrifa frá starfsemi Björgunar við Sævarhöfða. Mikilvægt er að umhverfismat taki til mögulegra áhrifa vegna titrings frá starfseminni og mögulegum mótvægisáðgerðum.
- Að lokum vill HER benda á að starfsemin er starfsleyfisskyld hjá HER samkvæmt reglugerð nr. 550/2018 um losun frá iðnaði og mengunarvarnaefirlit. Með útgáfu hennar féll reglugerð 785/1999 úr gildi.

HER gerir ekki frekari athugasemdir á þessu stigi.

Virðingarfyllst
f.h. Heilbrigðisefirlits Reykjavíkur

Svava S. Steinarsdóttir
heilbrigðisfulltrúi

Kristín Lóa Ólafsdóttir
heilbrigðisfulltrúi

Björgun ehf.
v/matsáætlun Álfsnesvík.
Sævarhöfði 33,
110 Reykjavík.

Kjós, 22.9.2018

Varðar: drög að tillögu að matsáætlun vegna nýs starfssvæðis Björgunar á Álfsnesi.

Kjósarhreppi er kunnugt um matsáætlun Björgunar vegna nýs starfssvæðis í Álfsnesi. Ekki er gerðar athugasemdir við umrædd áform Björgunar um athafnasvæði á Álfsnesi.

Ekki verður hjá því komist að minnst á erindi til Orkustofnunar varðandi efnistöku í Hvalfirði.

F.h. hreppsnefndar Kjósarhrepps,

Karl M. Kristjánsson, oddviti og sveitarstjóri.



Re: Drög að tillögu að matsáætlun vegna nýs starfssvæðis Björgunar á Álfsnesi.

1 message

Trausti Baldursson <trausti@ni.is>
To: Alfnes <alfnes@bjorgun.is>

Mon, Sep 24, 2018 at 12:17 PM

Tilvísun í máli: 20180900003

Vísað er til bréfs frá Björgun ehf., dags. 7. september sl., þar sem óskað er eftir umsögn Náttúrufræðistofnunar Íslands um drög að matsáætlun vegna flutnings á starfsemi Björgunar frá Sævarhöfða að Álfsnesvík á Álfsnesi.

Samkvæmt 68. gr. laga um náttúruvernd er lögbundið hlutverk Náttúrufræðistofnunar eftirfarandi þegar um er að ræða mat á umhverfisáhrifum eða skipulagsáætlanir: „**Við gerð deiliskipulags á náttúruverndarsvæðum, á svæðum sem njóta sérstakrar verndar skv. 61. gr. og frummatsskýrslu framkvæmdaraðila vegna mats á umhverfisáhrifum skal leita umsagnar Umhverfisstofnunar, Náttúrufræðistofnunar Íslands og viðkomandi náttúruverndarnefnda.**” Almenn tefur löggjafinn því ekki gert ráð fyrir að Náttúrufræðistofnun sé lögbundin umsagnaraðili um matsáætlanir eða drög að þeim sem m.a. endurspeglast í því að stofnunin hefur ekki mannafla til að sinna öllum matsáætlunarerindum sem til hennar berast. Stofnunin hefur því þurft að forgangsraða og hefur almennt ekki tök á því að yfirfara drög að matsáætlunum frá einstökum framkvæmdaðilum. Náttúrufræðistofnun hefur hins vegar sinnt því að gefa umsagnir um tillögu að matsáætlunum framkvæmda þegar Skipulagsstofnun sendir þær út til umsagnar.

Vegna frekari vinnslu vegna mats á umhverfisáhrifum flutninganna vill Náttúrufræðistofnun benda á eftirfarandi gögn sem geta komið að notum: Fjölrit nr. 54, Vistgerðir á Íslandi, http://utgafa.ni.is/fjolrit/Fjolrit_54.pdf og http://ni.is/grodur/vistgerdir_sja_jafnframt_kortasja <http://ni.is/midlun/utgafa/kort/vistgerdakort>, og Fjölrit nr. 55, Mikilvæg fuglasvæði, <http://ni.is/dyr/fuglar/mikilvaeg-fugasvaedi> og http://utgafa.ni.is/fjolrit/Fjolrit_55.pdf. Jafnframt er bent á að stofnunin hefur nýlega lagt til við umhverfis- og auðlindaráðuneytið, að vernda skuli ákveðin svæði á landinu og að þau verði sett á framkvæmdaáætlun eða B-hluta náttúruminjaskrár í samræmi við lög nr. 60/2013. Öll svæðin má sjá hér: <http://ni.is/midlun/natturuminjaskra> en einnig má skoða tillögurnar í kortasjá, <https://natturuminjaskra.ni.is/>. A það skal bent að tillögur Náttúrufræðistofnunar til ráðherra eiga eftir að fara í formlegt ferli í samræmi við 36. grein fyrgreindra laga. Á þessari stundu segja tillögurnar því ekkert um hvort ákveðið skipulag og/eða starfsemi falli að verndartillögu eða ekki eða hvort tillaga nái fram að ganga. Nái tillögurnar fram að ganga á einnig eftir að fjalla um tegund verndar og skilamála sem varða verndina. Það skal því ítrekað að hér er um faglegt álit Náttúrufræðistofnunar að ræða sem eftir á vinna úr í samræmi við lög um náttúruvernd. Einnig má sjá upplýsingar um 61. gr. náttúruverndarlaga hér: <http://www.ni.is/frettir/2018/07/natturuferibaeri-sem-njota-serstakrar-verndar-i-kortasja>. Til upplýsingar er einnig meðfylgjandi umsögn Náttúrufræðistofnunar frá 20. ágúst sl. vegna umsóknar Björgunar um rannsóknir á hafsbotni í Kollafirði.

Almennt vill Náttúrufræðistofnun benda á að í lögum um náttúruvernd nr. 60/2013 er að finna ýmis ákvæði sem eru leiðbeinandi um hvernig ber að nálgast vernd náttúruminja (s.s. lífríkis, jarðminja og landslags). Náttúrufræðistofnun leggur áherslu á að í allri matsvinnu/skipulagsvinnu sé skoðað hvernig það samræmist almennum markmiðum laganna sem koma fram í 1., 2. og 3. gr. þeirra, 1. gr. (*Markmið laganna*), 2. gr. (*Verndarmarkmið fyrir vistgerðir, vistkerfi og tegundir*) og 3. gr. (*Verndarmarkmið fyrir jarðminjar, vatnasvæði, landslag og víðerni*). Einnig þarf að skoða einstakar greinar sem geta átt við. Hér má t.d. nefna greinar 6. til 12. um meginreglur hvað varðar náttúru- og umhverfisvernd, 14. gr. um hlutverk náttúruverndarnefnda, kafla IV um almannarétt, útivist og umgengni, kafla IX um friðun vistkerfa, vistgerða og tegunda, 61. gr. um sérstaka vernd vistkerfa, jarðminja o.fl., 63. grein um framandi lífverur og svo auðvitað kafla XII um skipulagsgerð, framkvæmdir og fleira, greinar 68. til 73., þar sem komið er inn á gerð skipulagsáætlana, hönnun mannvirkja og ræktun.

Við gerð frummatsskýrslina og skipulagsáætlana er mikilvægt að skoða áhrif þeirra m.t.t. allra framangreindra lagagreina sem ýmist geta átt við eða ekki.

Náttúrufræðistofnun leggur áherslu á að allar ákvarðanir í mats- eða skipulagsvinnu byggji á sem bestum þekkingargrunni hvað varðar náttúrufar og að alltaf sé leitað leiða til að koma í veg fyrir neikvæð áhrif á náttúruna.

Virðingarfyllst,

Trausti Baldursson
Náttúrufræðistofnun Íslands
Icelandic Institute of Natural History
[Urriðaholtstræti 6-8](#)
Pósthólf 125 (P.O. Box 125)
212 Garðabær
Sími/Tele: 590 0500
Email: trausti@ni.is



From: Trausti Baldursson <trausti@ni.is>

Sent: 20. ágúst 2018 13:31

To: Bryndís Guðrún Róbertsdóttir <bgr@os.is>

Subject: Re: Fw: Frá Orkustofnun: Beiðni um umsögn um umsókn Björgunar ehf. um leyfi til leitar og rannsóknna á mól og sandi af hafsbotni á tíu svæðum í Kollafirði við Faxaflóa

Tilvísun í mál: 2018060038

Vísað er til bréfs frá Orkustofnun, dags. 22. júní sl., þar sem óskað er eftir umsögn Náttúrufræðistofnunar Íslands um umsókn Björgunar ehf. um leyfi til leitar og rannsókna á mól og sandi á hafsbotni á tíu svæðum í Kollafirði við Faxaflóa. Vegna sumarleyfa hefur því miður dregist alltof lengi að svara framangreindu erindi en vonandi kemur það ekki að sök.

Fram kemur í umsókninni að Björgun ehf. hefur nú þegar nýtingarleyfi á fjölda staða í Kollafirði annars vegar til 1. júlí 2019, við Lundey, Þerney, Alfsnes og Saltvík og hins vegar til 3. nóvember 2019, við Kjalarnes, Leiruvog, Engey og Viðey. Í umsókninni kemur einnig fram að einungis verði notaðar fjölgeislarmælingar og setþykktarmælingar (seismic) til að kortleggja svæðin og fá þannig vísbendingar um hvar er að finna efni. Sérstaklega er tekið fram að engin þörf er á að hreyfa við hafsbotninum og verður því engin röskun á honum vegna rannsókna.

Að því gefnu að framangreindar rannsóknir fari fram með þeim hætti sem greint er frá hér að framan gerir Náttúrufræðistofnun ekki athugasemd við að rannsóknaleyfi verði gefið út. Stofnunin vill hins vegar benda á að Kollafjörður er um margt mikilvægur vegna lífríkis og eru þar nokkur svæði á náttúruminjaskrá og einnig eru þar svæði sem Náttúrufræðistofnun telur að vernda þurfi sérstaklega. Í heild er um að ræða mörg efnistökusvæði og umfangsmikla efnistöku og telur Náttúrufræðistofnun því að áður en kemur að því að taka ákvörðun um nýtingarleyfi á nýjum svæðum, eða framlengingu eldri nýtingarleyfa, þá þurfi að liggja fyrir ítarleg kortlagning á lífríki Kollafjarðar og mat á áhrifum núverandi og fyrirhugaðri efnistöku á það. Eldri nýtingarleyfi renna út eftir aðeins u.þ.b. ár. Það er því ekki nægjanlegt að eingöngu liggi fyrir kortlagning á hvar möguleg efni finnast (sandur og mól). Gera má ráð fyrir því óskir um frekari efnisnám verði að þeirri stærðargráðu, bæði að flatar- og rúmmáli, að frekari vinnsla verði matsskyld samkvæmt lögum um mat á umhverfisáhrifum og mun þá væntanlega vera gerð krafa um frekari rannsóknir sem varða framangreint.

Virðingarfyllst,

Trausti Baldursson
Náttúrufræðistofnun Íslands
Icelandic Institute of Natural History
[Urriðaholtstræti 6-8](#)
Pósthólf 125 (P.O. Box 125)
212 Garðabær
Sími/Tele: 590 0500
Email: trausti@ni.is





matsáætlun

1 message

Skúli Thoroddsen <Skuli.Thoroddsen@os.is>
To: "alfsnes@bjorgun.is" <alfsnes@bjorgun.is>

Wed, Sep 12, 2018 at 1:25 PM

Orkustofnun gerir ekki athugasemdir við matsáætlun fyrir starfsáætlun Björgunar á Álfsnesi

Bestu kveðjur /Regards,

Skúli Thoroddsen



Lögfræðingur/Legal Advisor

Orkustofnun / National Energy Authority

Orkugarður, [Grensásvegur 9](#),

[IS- 108](#) Reykjavík

Tel: +354 569 6000



Björgun ehf.

Sævarhöfða 33
110 Reykjavík

Reykjavík, 21. september 2018
Tilv.:1809294 / HZ

Efni: Skipulagsmál - Drög að tillögu að matsáætlun vegna nýs starfssvæðis Björgunar á Álfsnesi - Beiðni um umsögn

Með bréfi dagsettu þann 7. september s.l. var óskað umsagnar Samgöngustofu um drög að tillögu að matsáætlun vegna nýs starfssvæðis Björgunar í Álfsnesvík.

Samgöngustofa vill benda á eftirfarandi varðandi fyrirhugaða framkvæmd:

- Þess sé gætt áður en framkvæmdir hefjast hvort á svæðinu séu sjólagðir sem ber að varast.
- Við hafnaframkvæmdir sé farið að hafnalögum nr. 61/2003, með síðari breytingum,
- hafnarreglugerð nr. 326/2004, með síðari breytingum og
- reglugerð nr. 580/2017 um slysavarnir og öryggisbúnað í höfnum.

Einnig þarf að taka ákvörðun um hvor fyrirhuguð hafnaraðstaða muni falla undir Faxaflóahafnir eða hvort óskað verði eftir sérstakri hafnarreglugerð fyrir höfnina, í samvinnu við Samgöngu- og sveitarstjórnaráðuneytið.

Virðingarfyllst

Halldór Ó. Zoëga



Samtök sveitarfélaga á höfuðborgarsvæðinu

Björgun ehf.
vt. Lárus Dagur Pálsson
Sævarhöfða 33
110 Reykjavík

Kópavogur, 7.11.2018
1809003 SB

Efni: Álfsnes - Björgun - Matsáætlun

Á 85. fundi svæðisskipulagsnefndar höfuðborgarsvæðisins, þann 12. október s.l. var fjallað um ofangreint málefni.

Eftirfarandi var bókað:

Drög að tillögu að matsáætlun vegna nýs starfssvæðis Björgunar á Álfsnesi. Til umsagnar.

Samhliða kynningum á drögum að breytingum á aðalskipulagi Reykjavíkur og svæðisskipulagi höfuðborgarsvæðisins hefur Björgun hafið vinnu við umhverfismat framkvæmda. Björgun óskar eftir umsögnum um drög að tillögu að matsáætlun vegna nýs starfssvæðis Björgunar á Álfsnesi.

Hrafnhildur Brynjólfsdóttir, skipulagsráðgjafi hjá Alta, kynnti drögin.

Niðurstaða:

Svæðisskipulagsnefnd gerir ekki athugasemd við drögin en vill leggja áherslu á tryggja burfi að samræmi verði milli valkosta sem umhverfismatið nær yfir og þeirra sem skoðaðir verða frekar í breytingarferli aðalskipulags Reykjavíkur og svæðisskipulags höfuðborgarsvæðisins.

Virðingarfyllt,

Hrafnkell A. Proppé
Svæðisskipulagsstjóri höfuðborgarsvæðisins



UMHVERFIS
STOFNUN

Björgun ehf
Sævarhöfða 33
110 Reykjavík

Reykjavík 9. október 2018
UST201809-099/B.S.
10.05.01

Efni: Mat á umhverfisáhrifum - Starfssvæði Björgunar á Álfsnesi. Drög að tillögu að matsáætlun. Umsögn

Vísað er til bréfs Björgunar ehf dags. 10. september sl. þar sem óskað er umsagnar Umhverfisstofnunar um ofangreind drög að tillögu að matsáætlun. Umhverfisstofnun telur umrædd drög ítarleg, enda liggja nú þegar fyrir margvísleg gögn um náttúrufar á fyrirhuguðu framkvæmdasvæði. Umhverfisstofnun telur að tilgreindir séu helstu þætti sem fyrir áhrifum geta orðið vegna framkvæmdarinnar. Umhverfisstofnun gerir ekki athugasemdir við umrædd drög. Beðist er velvirðingar á því hversu dregist hefur að svara þessu erindi.

Virðingarfyllst

Björn Stefánsson
Sérfræðingur

Axel Benediktsson
Sérfræðingur

Björgun ehf.
bt. Lárusar Dags Pálssonar framkvæmdastjóra
Sævarhöfða 33
110 Reykjavík
alfsnes@bjorgun.is

Dags. 24.09.2018
Tilv. 5618-0-0005
Mál 2018-93
0.5

Með bréfi dags. 7. september sl. óskaði Björgun ehf. eftir athugasemdum Veðurstofu Íslands við drög að tillögu að matsáætlun vegna nýs starfssvæðis fyrirtækisins í Álfsnesvík.

Veðurstofan gerir ekki athugasemdir við tillögudrög þessi.

Virðingarfyllt,



Árni Snorrason
forstjóri VÍ



Reykjavík, 25. 9. 2018
Tilvísun: 2018090023/EBH

Björgun ehf.
Sævarhöfða 33
110 Reykjavík
alfsnes@bjorgun.is

Efni: Drög að tillögu að matsáætlun vegna nýs starfssvæðis Björgunar á Álfsnesi.

Vegagerðin gerir ekki athugasemdir við framlögð drög að því gefnu að rými fyrir fyrirhugaða Sundabraut sé tryggt samkvæmt samráðsfundum með Reykjavíkurborg og vinnu þar að lútandi.

Virðingarfyllst,


Erna Bára Hreinsdóttir,
forstöðumaður Skipulagsdeildar

Afrit: Jónas Snæbjörnsson, Svanur Bjarnason, Vegagerðinni.

Landfylling og höfn fyrir efnisvinnslusvæði Björgunar á Álfsnesi Ákvörðun um matsáætlun

1 INNGANGUR

Þann 17. desember 2018 barst Skipulagsstofnun tillaga Björgunar ehf. að matsáætlun um fyrirhugaða landfyllingu og höfn fyrir efnisvinnslusvæði fyrirtækisins á Álfsnesi, Reykjavík, samkvæmt 8. gr. laga um mat á umhverfisáhrifum, sbr. liði 2.01 og 10.12 í 1. viðauka laganna.

Skipulagsstofnun leitaði umsagna Reykjavíkurborgar, Fiskistofu, Hafrannsóknastofnunar, Heilbrigðiseftirlits Reykjavíkur, Minjastofnunar Íslands, Náttúrufræðistofnunar Íslands, Orkustofnunar, Samgöngustofu og Umhverfisstofnunar.

2 GÖGN LÖGÐ FRAM

Tillaga framkvæmdaraðila að matsáætlun: Landfylling og höfn fyrir efnisvinnslusvæði Björgunar á Álfsnesi. Alta, desember 2018.

Umsagnir um tillögu að matsáætlun bárust frá:

- Reykjavíkurborg með tölvupósti dags. 8. janúar 2019.
- Fiskistofu með bréfi dags. 15. janúar 2019.
- Hafrannsóknastofnun með tölvupósti dags. 21. janúar 2019.
- Heilbrigðiseftirliti Reykjavíkur með bréfi dags. 8. janúar 2019.
- Minjastofnun Íslands með bréfi dags. 15. janúar 2019.
- Náttúrufræðistofnun Íslands með bréfi dags. 8. janúar 2019.
- Samgöngustofu með bréfi dags. 14. janúar 2019.
- Umhverfisstofnun með tölvupósti dags. 16. janúar 2019.

Ekki barst umsögn frá Orkustofnun. Frekari upplýsingar bárust frá framkvæmdaraðila með tölvupósti dags. 14., 22. og 24. janúar 2019.

3 FRAMKVÆMD OG UMHVERFISÁHRIF

Valkostir

Í tillögu að matsáætlun kemur fram að þeir valkostir sem hafi verið metnir varðandi staðsetningu uppbyggingar starfsemi Björgunar, þ.e. 8-10 ha vinnslusvæði sem yrði að hluta til á 4-5 ha landfyllingu, séu Álfsnesvík á vestanverðu Álfsnesi, Gufunes, Sundahöfn, Geldinganes, við Álfsnesbæinn og á norðanverðu Álfsnesi við Kollafjörð. Í valkostamati hafi ekkert komið fram sem komi í veg fyrir að Álfsnesvík teljist ágætur kostur fyrir framtíðarstaðsetningu starfseminnar. Sú niðurstaða byggir á því að sjónræn áhrif séu líkleg til að vera lítil af hafnaraðstöðu, mannvirkjum og efnishaugum, og að draga megi úr þeim með því að fella mannvirki og efnishauga að landi, . Að



mestu megi hlífa minjum sem hafi verndargildi og ekki sé líklegt að bein áhrif verði veruleg á nálæg svæði sem séu á á náttúruminjaskrá. Ósnortnu svæði verði raskað og búsvæði skert en engar heimildir eru um að á svæðinu séu sérstæðar jarðmyndanir eða fágætar lífverur. Áhrif vegna umferðar og titrings á byggð ættu að vera óveruleg en þau þurfi að skoða í samhengi við áform um lagningu Sundabrautar.

Fram kemur að fyrir liggi viljayfirlýsing borgarráðs um að Björgun flytji starfsemi sína í Álfsnesvík og sé unnið að breytingum á aðal- og svæðisskipulagi og nýju deiliskipulagi. Farið hafi verið yfir ofangreinda valkosti í valkostamati aðal- og svæðisskipulagsins um mögulega staðsetningu og lagt mat á þá út frá mögulegum áhrifum á umhverfi annars vegar og aðstæðum fyrir starfsemina hins vegar. Af þeim stöðum sem skoðaðir hafi verið virðist staðsetning við Álfsnesvík fela í sér skynsamlega málamiðlun, að virtum þeim atriðum sem greiningin nái til.

Í umsögn Reykjavíkurborgar er mælt með að við valkostagreiningu á ólíkum útfærslum á umfangi og staðsetningu athafnasvæðis á landi sé gengið út frá því markmiði að náttúrulegri gróðurþekju og þar með búsvæðum fugla sé raskað eins lítið og kostur sé, ekki síst við um val á legu aðkomuvegar.

Í svari Björgunar kemur fram að nánari grein verði gerð fyrir valkostum um legu vegarins og áhrif á náttúru verði hluti þeirrar umfjöllunar í frummatsskýrslu.

Í umsögn Náttúrufræðistofnunar Íslands kemur fram að mikilvægt sé að gerð sé grein fyrir valkostum og rökstyðja þurfi vel ástæður þess að aðrir kostir en sá sem hér um ræði séu útilokaðir.

Í svari Björgunar kemur fram að gerð verði góð grein fyrir valkostum og rökstuðningur fyrir ástæðum fyrir vali aðalvalkosti.

Umhverfisstofnun telur mikilvægt að rökstuðningur sé til staðar um það hvers vegna valinn kostur sé talin bestur þeirra sem hafi verið athugaðir.

Í svari Björgunar kemur fram að ítarleg umfjöllun verði um valkosti en ítarleg gögn liggi m.a. fyrir í kostamati, í umhverfisskýrslu vegna skipulagsbreytinga, sem unnar séu samhliða umhverfismatsferli. Einnig verði gerð nánari grein fyrir valkostum um legu aðkomuvegarins, tilhögun hans og efni sem í hann fari.

Minjastofnun Íslands vekur athygli á, að í tillögu að matsáætlun framkvæmdaraðila komi fram að afmörkun framkvæmdasvæðis í Álfsnesvík hafi verið breytt þannig að fiskbyrgi sem áður voru innan þess verði fyrir utan og að ekki sé reiknað með að leita þurfi leyfis Minjastofnunar þar sem ekki sé friðaðar fornleifar innan framkvæmdasvæðisins. Í júlí 2018 hafi stofnunin sent borgarráði bréf þar sem vakin hafi verið athygli á mikilvægi minjasvæðisins á Álfsnesi og því beint til borgaryfirvalda að fundinn yrði annar staður fyrir athafnasvæði Björgunar og að borgin beitti sér fyrir því að minjarnar á Gunnunesi og Álfsnesvík við Þerneyjarsund yrðu varðveittar til framtíðar. Hafi þessi sjónarmið verið ítrekuð í umsögn um breytingar á svæðisskipulagi Höfuðborgarsvæðisins 2040 og Aðalskipulagi Reykjavíkur 2010-2030 í október 2018. Það sé því ekki rétt að ekkert afgerandi komi í veg fyrir að Álfsnesvík geti talist ágætis kostur fyrir iðnaðarsvæði.

Í svari Björgunar kemur fram að þegar fyrst hafi verið fundað með Minjastofnun hafi verið til skoðunar að hafa athafnasvæðið við bæinn Niðurkot / Sundakot. Fulltrúar Minjastofnunar hafi bent á að þar væru merkar minjar og betra væri að finna starfseminni stað austar. Í nóvember 2017 hafi Minjastofnun verið kynnt niðurstaða kostamats og Álfsnesvík kynnt sem skynsamleg málamiðlun. Í mars 2018 hafi Minjastofnun sent umsögn um breytingu á svæðisskipulagi og boðað að þegar skráningu Borgarsögusafns væri lokið myndi stofnunin taka afstöðu til þess hvort minjar yrðu í hættu vegna fyrirhugaðra framkvæmda. Á þessum tíma hafi athafnasvæðið verið afmarkað þannig að minjum yrði hlíft af fremsta megni.



Skipulagsstofnun tekur undir með umsögnum Náttúrufræðistofnunar Íslands og Umhverfisstofnunar um að í frummatsskýrslu þurfi að gera grein fyrir valkostum fyrir staðsetningu starfsemi Björgunar. að Rökstyðja þarf hvers vegna staðsetning í Álfsnesvík er talin uppfylla best markmið fyrirhugaðra framkvæmda. Í valkostaumfjöllun þarf að gerða samanburð á áhrifum mismunandi staðsetningarkosta á hina ýmsu umhverfisþætti s.s. fornminjar og gera þarf grein fyrir fyrirhuguðum mótvægisáðgerðum. Sýna þarf legu 2. áfanga Sundabrautar gagnvart fyrirhuguðum framkvæmdum á yfirlitsmynd og gera grein fyrir samlegðaráhrifum framkvæmda Björgunar og Sundabrautar.

Landslag og ásýnd

Í tillögu að matsáætlun kemur fram að svæðið í Álfsnesvík sé lágrent og hafi ekki áberandi landslagseinkenni. Ásýnd þess muni breytast þar sem landfylling komi í stað haf- og strandsvæðis auk þess sem hluti lands í Álfsnesvík verði lækkaður til að landið og landfyllingin verði í sömu hæð. Gert sé ráð fyrir hafnaraðstöðu og löndunarleiðslum fyrir dælingu jarðefna. Áætlað byggingarmagn verði allt að 2.000 m² og mesta hæð tækja og bygginga um 14 m.

Í umsögn Umhverfisstofnunar er bent á mikilvægi þess að fjalla vel um sjónræn áhrif mannvirkja og mótvægisáðgerðir sem miði að því að fella þau sem best að landslagi.

Í svari Björgunar kemur fram að landslagi svæðisins verði lýst í frummatsskýrslu. Sýndar verði myndir af svæðinu fyrir framkvæmdir og tölvugerðar myndir af fyrirhugaðri landfyllingu, viðlegukanti, athafnasvæði og vegtengingu sem sýni hvernig líkleg ásýnd verði að framkvæmdum loknum. Niðurstaða umhverfismats verði nýtt til að segja til um mótvægisáðgerðir.

Í frummatsskýrslu þarf að leggja mat á áhrif breytinga með tilkomu athafnasvæðis Björgunar á landslagi og ásýnd. Stofnunin leggur áherslu á vandaða myndræna framsetningu þeirra gagna sem sýna eiga sjónræn áhrif fyrirhugaðra framkvæmda. Rökstyðja þarf val sjónarhorna mynda sem sýna aðstæður á svæðinu fyrir framkvæmdir og að þeim loknum.

Strandsvæði, sjávarbotn og straumar

Í tillögu að matsáætlun kemur fram að strandsvæði og sjávarbotn muni taka breytingum vegna landfyllingar undir vinnusvæði og viðlegukant og vegna dýpkunar innsiglingarrennu. Við löndun efnis úr flutningaskipum verði notaður sjór til að dæla því á land og þegar fínefni hafi sest til, í þar til gerðum lónum eða tækjabúnaði á landi, sé sjó hleypt aftur út um útrás sem hafi ekki verið hönnuð en markmiðið sé að sem allra minnst af efni fari aftur út, með sjónum og ferskvatni sem sé notað til að skola efnið. Meðfram landi séu almennt berar klappir og lítið set. Fram kemur að fjaran sé fremur smágrýtt og hallalítill þar sem hún sé í nokkru skjóli frá Þerney. Botn Þerneyjarsunds sé að miklu leyti fínn skeljasandur sem verði leðjubornari eftir því sem dýpi aukist. Engar vísbendingar séu um að botngerð eða strandsvæði sé sérstakt. Landfylling út í Þerneyjarsund kunni að hafa áhrif á strauma þar, en við það geti ölduálag breyst sem geti haft áhrif á rof á landi og sjávarbotni.

Umhverfisstofnun telur að í frummatsskýrslu þurfi að vera ítarleg umræða um magn gruggs sem skolist út með sjó eftir dælingu á land og hvaða leið verði valin við að takmarka útskolun.

Hafrannsóknastofnun ítrekar mikilvægi þess að komið verði í veg fyrir að grugg berist aftur til sjávar frá löndun og vinnslu efnis og bendir á möguleika settjarna.

Í svari Björgunar kemur fram að í frummatsskýrslu verði fjallað nánar um endanlega útfærslu á gerð útrásar og áætluðu sjó-, vatns- og setflæði um hana til að lágmarka gruggrennsli til sjávar. Unnið sé að rannsókn á mögulegri dreifingu fínefna frá fyrirhugaðri starfsemi með straumlíkani. Markmiðið sé að sem allra minnst af efni fari aftur út með sjó og vatni sem sé notað til að þvo setið.



Skipulagsstofnun tekur undir með Umhverfisstofnun og Hafrannsóknastofnun að í frummatsskýrslu þurfi að leggja mat á útskolun gruggs til sjávar, m.a. þarf að gera grein fyrir áætluðu magni gruggs sem skolast út og fyrirhuguðum mótvægisaðgerðum.

Lífríki í sjó og á landi

Í tillögu að matsáætlun kemur fram að botndýralíf hafi verið rannsakað víða á Þerneyjarsundi við fyrirhugað framkvæmdasvæði, tegundafjöldi sé mikill en um sé að ræða algengar tegundir. Sýni verði tekin með botngreip, á tveimur stöðvum á fyrirhuguðu landfyllingarsvæði og tveimur stöðum þar sem fyrirhugað sé að dýpka, til athugunar á lífríki og setgerð.

Fram kemur að árið 2008 hafi gróðurfar í Álfsnesi verið kannað í tengslum við stækkun á athafnasvæði Sorpu í Álfsnesi, athugunarsvæðið hafi náð að hluta til yfir fyrirhugað framkvæmdasvæði. Gróðurfar einkennist af gróðurfélögum sem teljist vera algeng á landsvísu og ekki hafi fundist plöntur sem skráðar séu á valista. Önnur athugun á gróðri á svæðinu hafi farið fram árið 2006 í tengslum við legu fyrirhugaðrar Sundabraut um Álfsnes en engar sjaldgæfar eða sérstæðar lágplöntur hafi fundist á svæðinu. Þá hafi gróður verið flokkaður í gróðurfélög en ekkert þeirra sé sjaldgæft eða einstakt á landsvísu.

Fram kemur að fuglalíf í Álfsnesi hafi verið athugað sumarið 2008 í tengslum við áform um stækkun athafnasvæðis Sorpu og hafi athugunin náð inn á fyrirhugað framkvæmdasvæði Björgunar. Niðurstöður þeirrar athugunar hafi verið að fuglalíf í Álfsnesi sé nokkuð fjölbreytt. Settjörn fyrir neðan bæinn í Álfsnesi standi uppúr hvað fuglalíf varði en í henni sé vatn sem komi frá urðunarstaðnum, þar sé fuglalíf fjölskrúðugt og í mýrlendi umhverfis hana, sem og á malarkambi milli tjarnarinnar og sjávar og séu mófuglar einkennandi. Hrossagaukur og stelkur séu tíðastir í votlendi og graslendi en heiðlóa í mólendi. Niðurstaða athugunarinnar hafi verið að hlífa þyrfti tjörninni við Nesvík við allri truflun á varptíma fugla. Samkvæmt skráningunni árið 2008 hafi 10 tegundir á valista verið kunnar í kringum athafnasvæði Sorpu og 15 ábyrgðartegundir.

Í umsögn Reykjavíkurborgar kemur fram að skynsamlegt hefði verið að gera einnig úttekt á lífríki fjöru enda séu ekki til nýleg gögn um fjörulíf á þessum slóðum, því sé mælt með að sýnatöku úr fjörunni verði bætt við fyrirhugaðar rannsóknir. Þá þurfi að skoða vel samhengi athugana við áhrif framkvæmda á strauma og lífríki í sjó. Niðurstaða um hvaða leiðir verði farnar til að koma í veg fyrir gruggmengun við uppdælingu efnis geti haft áhrif á hvort auka þurfi rannsóknir á lífríki á botni og í fjöru.

Í svari Björgunar kemur fram að í drögum að matsáætlun sé vísað í athuganir sem gerðar hafi verið á lífríki fjöru við Álfsnes, en þar komi fram að það sé svipað og finnst víða á Suðvesturlandi þar sem brim sé lítið. Ekki sé gert ráð fyrir því að rannsóknir á lífríki fjöru gefi fullri upplýsingar en þær sem fyrir liggi. Engar vísbendingar séu um að strandsvæðið sé sérstakt. Um þetta verði fjallað í frummatsskýrslu og sé markmiðið að umhverfisáhrif verði lágörkuð.

Í umsögn Hafrannsóknastofnunar kemur fram að fyrirhugað framkvæmdasvæði sé í nálægð við mynni Leiruvogs sem Leirvogsá, Úlfarsá og Kaldakvísl renni í. Í tveimur fyrrnefndu ánum séu stofnar laxfiska sem nýttir séu til stangveiða. Frumniðurstöður úr rannsókn á farleiðum laxfiska úr Leirvogsá og Elliðaám sem gerð hafi verið sumarið 2018 bendi til þess að einstaka fullorðinn lax gangi um Þerneyjarsund á leið sinni upp í Elliðaár, en undantekning sé að laxaseiði á leið til sjávar gangi þar. Hins vegar fari sjóbirtingur bæði úr Elliðaám og þó einkum Leirvogsá um sunnið yfir sumarið. Frekari greining gagna úr ofangreindri rannsókn ætti að gefa vísbendingar um hvort framkvæmdir geti haft teljandi áhrif á fiskstofna í þessum ám. Hafa skuli í huga að á Brimnesi í um 1,0-1,5 km fjarlægð frá framkvæmdasvæðinu sé þekkt hrygningarsvæði þorsks. Stofnunin bendi á að hvergi sé minnst á frumframleiðendur fjörunnar, þara og þang, og mælir með að gerð verði athugun á fjörunni með tilliti til þeirra og líffræðilegs fjölbreytileika almennt. Þær heimildir sem vísað sé til í tillögu að matsáætlun séu vel yfir 20 ára gamlar og margt geti hafa breyst á þeim tíma.



Í svari Björgunar kemur fram að fyrir liggja rannsókn frá 2006 austan við áætlað framkvæmdasvæði um flóru og gróður á fyrirhuguðu vegstæði Sundabrautar. Rannsóknin bendi ekki til þess að lífríki fjara á athugunarsvæðinu sé sérstakt heldur sverji sig í ætt við aðrar fjörur á þessum slóðun. Svæðið í Álfsnesvík falli hvorki undir sérstaka vernd vistkerfa og jarðminja, samkvæmt 61. gr. laga um náttúruvernd, né tillögur að svæðum á B-hluta náttúruminjaskrár. Björgun telji að frekari rannsóknir á lífríki fjöru muni ekki gefa fyllri upplýsingar en þær sem fyrir liggja.

Náttúrufræðistofnun telur að í matsáætlun sé að finna umfjöllun um þá þætti í náttúruafari sem þurfi að gera grein fyrir í frummatsskýrslu.

Umhverfisstofnun vekur athygli á því að á fyrirhuguðu athafnasvæði sé að finna gróðurvistgerðir sem hafi hátt verndargildi. Stofnunin telur mikilvægt að gróðurlendi sé rannsakað m.t.t. þéttleika þessara vistgerða og um það sé fjallað í frummatsskýrslu, auk þess hvernig rask þeirra verði takmarkað með mótvægisáðgerðum. Mælir stofnunin með því að svarðlagi verði haldið til haga svo hægt sé að nýta það við frágang.

Í svari Björgunar kemur fram að í frummatsskýrslu verði teknar saman upplýsingar um lífríki út frá þeim rannsóknum sem fyrir liggja þ.á.m. vistgerðarkorti Náttúrufræðistofnunar sem sé með nákvæmni niður í 5 m² reiti, en út frá því megi meta þéttleika vistgerða og áhrif á þær. Gerð verði grein fyrir endanlegri útfærslu á landfyllingu, skeringum á landi upp af henni og veltengingu. Viðbótargögn sem Náttúrufræðistofnun hafi bent á í umsögn sinni muni styrkja umfjöllun um lífríki. Því telji Björgun ekki þörf á frekari rannsóknum vegna gróðurs.

Í umsögn Umhverfisstofnunar kemur fram að þerney sé á náttúruminjaskrá m.a. vegna þess að þar séu varpstöðvar allmargra fuglategunda og verndargildi Leiruvogs liggja í fjölbreytilegum strandgróðri, lífríkri fjöru og miklu fuglalífi. Þar með sé fuglalíf stór þáttur í verndargildi beggja svæða sem stofnunin telji gefa tilefni til þess að áhrif á fuglalíf svæðisins verði metin. Stofnunin bendir á að þær athuganir sem stuðst sé við séu meira en tíu ára gamlar, en svæðið sé ekki skilgreint sem mikilvægt fuglasvæði. Umhverfisstofnun tekur undir með framkvæmdaraðila að mikilvægt sé að tekið sé tillit til þeirra tegunda fugla sem Ísland er ábyrgðarland fyrir og bendir á nauðsyn þess að í frummatsskýrslu þurfi að uppfæra tilvísun í valista fugla.

Í svari Björgunar kemur fram að í frummatsskýrslu verði yfirlit yfir niðurstöður rannsókna um fuglalíf og verði álit Náttúrufræðistofnunar leitað á hugsanlegum áhrifum á fuglategundir á valista og ábyrgðartegundir. Með þessu telji Björgun að gerð verði grein fyrir því hvort framkvæmdin sé líkleg til að hafa áhrif á fuglalíf svæðisins á fullnægjandi hátt.

Í frummatsskýrslu þarf að leggja mat á áhrif á fjörlíf, gróður og fugla skv. nýjustu fyrirliggjandi rannsóknum og þarf framkvæmdaraðili að hafa samráð við Náttúrufræðistofnun Íslands áður en vinnu við frummatsskýrslu lýkur hvort að ráðast þurfi í nýjar athuganir á fuglum á áhrifasvæði Björgunar.

Menningar- og náttúruminjar

Í tillögu að matsáætlun kemur fram að við afmörkun á væntanlegu athafnasvæði á landi hafi sérstaklega verið tekið tillit til þess að einstökum og heildstæðum búsetuminjum Niðurkots / Sundakots frá 17. öld verði ekki raskað og reynt eins og kostur er að hlífa minjum í nágrenni bæjarins Glóru sem séu frá 19 öld. Stefnt sé að því að rústir fiskibýrgja, sem séu hluti minjaheildar með minjum um verslun, útveg og landbúnað, verði utan athafnasvæðisins.

Í umsögn Reykjavíkurborgar kemur fram að mikilvægt sé að sem best lending náist varðandi varðveislu verðmætustu menningarminja svæðisins og að gætt sé að því að ekkert rask verði á þeim á framkvæmdatíma.

Í umsögn Náttúrufræðistofnunar Íslands segir að þó menningarminjar séu utan hlutverks stofnunarinnar þá séu oft nán tengsl milli þeirra og náttúruafars. Við vernd menningarminja þurfi



því að huga sérstaklega að því að slíta þær ekki úr tengslum við það náttúrufar sem kunni að vera ástæða fyrir tilvist þeirra.

Í svari Björgunar kemur fram að framkvæmdasvæðið sé í nágrenni við svæði sem skilgreind séu í verndartillögum Náttúrufræðistofnunar á framkvæmdaráætlun náttúruminjaskrár við Þerney og Leiruvog. Í frummatsskýrslu verði gerðar tillögur um umhverfissvöktun þar sem niðurstaða matsins gefi tilefni til.

Í umsögn Umhverfisstofnunar kemur fram að þó Leiruvogur og Þerney séu ekki friðlýst svæði þá hafi þau verndargildi vegna hverfisverndar og stöðu á náttúruminjaskrá og væri það því framkvæmdinni til bóta ef fjallað yrði sérstaklega um áhrif fyrirhugaðra framkvæmda á svæðin.

Í svari Björgunar kemur fram að fjallað verði um áhrif á svæðin við Leiruvog og Þerney.

Í umsögn Minjastofnunar kemur fram að fornleifar með mikið varðveislugildi séu í nágrenni fyrirhugaðs framkvæmdasvæðis. Svæðið, sem nái yfir vestanvert Gunnunes, Álfsnesvík, Þerney og Þerneyjarsund, sé einstakt og hafi mikla þýðingu fyrir sögu byggðar á Suðvesturlandi. Borgarsögusafn Reykjavíkur hafi lokið skráningu á minjum í júní 2018 og í framhaldinu hafi verið óskað eftir umsögn Minjastofnunar um minjar sem gætu lent innan framkvæmdasvæðisins. Minjastofnun hafi svarað í júlí 2018, að aukin vitneskja um minjarnar staðfesti að þær séu hluti einstakrar minjaheildar sem hafi varðveist nær ósnortin, en þar séu minjar um verslun frá síðmiðöldum og útveg og landbúnað fram á fyrri hluta 20. aldar. Að mati Minjastofnunar felist gildi staðarins fyrst og fremst í því að þar sé lítt röskuð minjaheild sem hafi hátt varðveislugildi. Ljóst sé að ef áform gangi eftir um að athafnasvæði Björgunar verði við Álfsnesvík, muni hluti af einstöku minjasvæði verða eyðilagður og gildi svæðisins rýrna verulega. Telji stofnunin að ríkir almannahagsmunir standi til þess að varðveita slíkan sögu- og minjastað í borgarlandinu og að ekki megi fórná honum fyrir tímabundna aðstöðu til efnisvinnslu. Á vegum stofnunarinnar sé nú hafin könnun á því hvort friðlýsa eigi svæðið, en fyrirhugað framkvæmdasvæði sé innan þess. Með hliðsjón af því sem rakið er í umsögninni fellst Minjastofnunin ekki á að athafnasvæði Björgunar verði við Álfsnesvík og mun beina þeim tilmælum til Reykjavíkurborgar að starfsemi Björgunar verði fundinn annar staður.

Björgun er sammála Minjastofnun um að staðsetning fornleifa í nágrenni framkvæmdasvæðisins eigi að hafa áhrif á staðsetningu þess, enda hafi fyrirtækið haft samráð við Minjastofnun frá því í byrjun árs 2017. Reykjavíkurborg hafi breytt afmörkun framkvæmdasvæðisins í skipulagi, þannig að skráðar minjar sem áður hafi verið innan framkvæmdasvæðis yrðu utan þess, og sé sú afmörkun kynnt í tillögu að matsáætlun. Þannig hafi verið tekið tillit til skráðra minja.

Í frummatsskýrslu þarf að gera grein fyrir þeirri minjaheild, á fyrirhuguðu athafnasvæði Björgunar og í nágrenni þess, sem fjallað er um í umsögn Minjastofnunar og mikilvægi hennar. Gera þarf grein fyrir og leggja mat á hugsanleg áhrif fyrirhugaðra framkvæmda, bæði bein og óbein, á menningarminjar og á minjaheildina. Þá þarf að fjalla um þær rannsóknir á menningarminjum, sem farið hafa fram og eru fyrirhugaðar, og taka til fyrirhugaðs framkvæmdasvæðis. Gera þarf grein fyrir mótvægisaðgerðum sem fyrirhugaðar eru til þess að koma í veg fyrir, draga úr eða bæta fyrir hugsanleg áhrif á menningarminjar og minjasvæði.

Samfélag

Í tillögu að matsáætlun kemur fram að efnisflutningar fari að mestu fram innan framkvæmdasvæðisins á framkvæmdatíma. Næstu þéttbýlu íbúðarsvæði séu í yfir 2 km fjarlægð og íbúar þar kunni að verða varir við framkvæmdir og efnisflutninga en litlar líkur séu á því að ónæði verði verulegt. Eins séu litlar líkur á ryki þar sem efnid sem unnið sé á svæðinu sé það blautt að fok verði lítið. Þungaumferð muni fylgja starfseminni en hún sé ekki líkleg til að hafa veruleg áhrif í byggð.



Í umsögn Reykjavíkurborgar kemur fram að saknað sé umfjöllunar um útvistargildi svæðisins og áhrif framkvæmdar á það. Þar megi nefna áhrif á útvist á sjó t.d. siglingar smábáta og kajakróður.

Í svari Björgunar kemur fram að fyrirtækið telji ekki líkur á að fyrirhugaðar framkvæmdir komi til með að hafa markverð áhrif á útvistargildi svæðisins fyrir smábáta og kajakróður.

Heilbrigðiseftirlit Reykjavíkur bendir í umsögn sinni á að hávaði frá starfseminni geti magnast upp við endurkast í Esjuhlíðum, eins og raunin sé með hávaða frá nærliggjandi skotvöllum. Ónæði geti því orðið meira en gert sé ráð fyrir út frá útreikningum á dreifingu hávaða og þurfi að athuga það sérstaklega. Heilbrigðiseftirlitið áréttar að á undanförunum árum hafi borist kvartanir vegna titrings frá starfsemi Björgunar við Sævarhöfða. Mikilvægt sé að umhverfismat taki til mögulegra áhrifa vegna titrings frá hörpun og hugað verði að mögulegum mótvægisáðgerðum.

Í svari Björgunar kemur fram að í frummatsskýrslu verði gerð grein fyrir hávaðamælingum frá núverandi starfsemi við Sævarhöfða og metið út frá aðstæðum á nýjum stað hver áhrifin séu líkleg til að verða. Mat á áhrifum hávaða frá starfseminni á nýjum stað, verði unnið af hljóðvistarfræðingum og sé sú vinna í undirbúningi. Miðað verði við upplýsingar um hávaða frá efnisvinnslu og reiknað út frá landlíkani hvernig hljóðið sé líklegt til að berast. Landlíkanið muni bæði ná yfir nærsvæði við lóðina og fjarsvæði í Esjuhlíðum. Niðurstöður verði nýttar til að móta mögulegar mótvægisáðgerðir, t.d. varðandi staðsetningu tækja og hljóðskermun á eða við lóð. Leitað verði upplýsinga frá sambærilegum framleiðslufyrirtækjum hérlendis um þeirra sambærilegu athuganir. Fram kemur að það sé rétt að kvartanir hafi borist vegna titringsáhrifa frá starfsemi Björgunar við Sævarhöfða en með réttum útbúnaði og stillingum á tækjum sé hægt að koma í veg fyrir titring. Björgun sé í sambandi við erlenda aðila með mikla þekkingu á þessu sviði og muni leita til þeirra áður en búnaður verði settur upp við Álfsnesvík varðandi undirstöður og grundun undir hörpun og álíka búnað.

Umhverfisstofnun telur að fjalla þurfi um í frummatsskýrslu hvort hætta sé á foki ef fínefnaríkt efni verði haugsett á athafnasvæðinu.

Í frummatsskýrslu þarf að gera grein fyrir hávaða og titringi á rekstartíma og tekur Skipulagsstofnun undir með Heilbrigðiseftirliti Reykjavíkur um að dreifingu hávaða þurfi að athuga sérstaklega, meta möguleg áhrif vegna titrings frá hörpun og gera grein fyrir mótvægisáðgerðum. Skipulagsstofnunin tekur undir með Umhverfisstofnun um að í frummatsskýrslu þurfi að fjalla um og leggja mat á mögulegt fok á fínefnum frá haugsettu efni á athafnasvæðinu að íbúðarbyggð á framkvæmda- og rekstartíma, og mótvægisáðgerðum ef þörf krefur.

Rannsóknir og vöktun

Í tillögu að matsáætlun kemur fram að almennt liggja fyrir nokkuð góður þekkingargrunnur um svæðið þar sem töluverðar rannsóknir hafi verið unnar m.a. í tengslum við umhverfismat Sundabrautar og vegna urðunarstaðar Sorpu. Í tillögu að matsáætlun er yfirlit yfir þær rannsóknir og athuganir sem þegar liggja fyrir á fyrirhuguðu framkvæmdasvæði eða í nágrenni þess.

Í umsögn Reykjavíkurborgar er mælt með því að þörf á rannsóknnum sé endurmetin og uppfærð jafnóðum og frekari ákvarðanir eða upplýsingar um framkvæmdina liggja fyrir og rannsóknnum breytt eða bætt við eins og þörf þyki.

Í svari Björgunar kemur fram að í frummatsskýrslu verði umhverfisáhrif metin, út frá þeim gögnum sem liggja fyrir og þeim viðbótarrannsóknnum sem lagt sé til í endanlegri matsáætlun að verði unnar. Í frummatsskýrslu verði gerðar tillögur um umhverfisvöktun eftir því sem niðurstaða matsins gefi tilefni til.

Í frummatsskýrslu þarf að leggja fram áætlun um vöktun umhverfisáhrifa eftir að framkvæmdum er lokið og starfsemin er komin í rekstur, eftir því sem við á.



4 NIÐURSTAÐA

Í samræmi við 8. gr. laga um mat á umhverfisáhrifum hefur Skipulagsstofnun farið yfir framlagða tillögu Björgunar ehf. að matsáætlun ásamt þeim umsögnum sem borist hafa stofnuninni og viðbrögðum framkvæmdaraðila við þeim. Skipulagsstofnun fellst á tillögu framkvæmdaraðila að matsáætlun með eftirfarandi athugasemdum:

1. Í frummatsskýrslu þarf að gera grein fyrir valkostum fyrir staðsetningu starfsemi Björgunar. Rökstyðja þarf hvers vegna staðsetning athafnasvæðis í Álfsnesvík er talin uppfylla best markmið fyrirhugaðra framkvæmda. Í valkostaumfjöllun þarf að gera samanburð á áhrifum mismunandi staðsetningarkosta á hina ýmsu umhverfisþætti s.s. fornminjar og gera grein fyrir fyrirhuguðum mótvægisaðgerðum. Sýna þarf legu 2. áfanga Sundabrautar gagnvart fyrirhuguðum framkvæmdum á yfirlitsmynd og gera grein fyrir samlegðaráhrifum framkvæmda Björgunar og Sundabrautar.

2. Í frummatsskýrslu þarf að leggja mat á áhrif breytinga með tilkomu athafnasvæðis Björgunar á ásýnd og landslag. Skipulagsstofnun leggur áherslu á vandaða, myndræna framsetningu þeirra gagna sem eiga að sýna sjónræn áhrif fyrirhugaðra framkvæmda. Rökstyðja þarf val sjónarhorna mynda sem sýna aðstæður á svæðinu fyrir framkvæmdir og að þeim loknum.

3. Í frummatsskýrslu þarf að leggja mat á útskolun gruggs til sjávar, m.a. þarf að gera grein fyrir áætluðu magni gruggs sem skolast út og fyrirhuguðum mótvægisaðgerðum.

4. Í frummatsskýrslu þarf að leggja mat á áhrif á fjörulíf, gróður og fugla skv. nýjustu fyrirbyggjandi rannsóknnum og þarf framkvæmdaraðili að hafa samráð við Náttúrufræðistofnun Íslands, áður en vinnu við frummatsskýrslu lýkur, hvort að ráðast þurfi í nýjar athuganir á fuglum á áhrifasvæði Björgunar.

5. Í frummatsskýrslu þarf að gera grein fyrir þeirri minjaheild, á fyrirhuguðu athafnasvæði Björgunar og í nágrennis þess, sem fjallað er um í umsögn Minjastofnunar og mikilvægi hennar. Gera þarf grein fyrir og leggja mat á hugsanleg áhrif fyrirhugaðra framkvæmda, bæði bein og óbein, á menningarminjar og á minjaheildina. Þá þarf að fjalla um þær rannsóknir á menningarminjum, sem farið hafa fram og eru fyrirhugaðar, og taka til fyrirhugaðs framkvæmdasvæðis. Gera þarf grein fyrir mótvægisaðgerðum sem fyrirhugaðar eru til þess að koma í veg fyrir, draga úr eða bæta fyrir hugsanleg áhrif á menningarminjar og minjasvæði.

6. Í frummatsskýrslu þarf að gera grein fyrir hávaða og titringi á rekstartíma. Dreifingu hávaða þarf að athuga sérstaklega, meta möguleg áhrif vegna titrings frá hörpun og gera grein fyrir mótvægisaðgerðum. Fjalla þarf um og leggja mat á mögulegt fok á fínefnum frá haugsettu efni á athafnasvæðinu að íbúðarbyggð, á framkvæmda- og rekstartíma, og gera grein fyrir mótvægisaðgerðum ef þörf krefur.

7. Í frummatsskýrslu þarf að leggja fram áætlun um vöktun umhverfisáhrifa eftir að framkvæmdum er lokið og starfsemin er komin í rekstur, eftir því sem við á.

Framkvæmdaraðili getur kært ákvörðunina til úrskurðarnefndar umhverfis- og auðlindamála, sbr. 14. gr. laga um mat á umhverfisáhrifum. Kærufrestur er til 28. mars 2019.

Reykjavík, 28. febrúar 2019

Jakob Gunnarsson

Matthildur B. Stefánsdóttir

Skipulagsstofnun
b.t. Matthildar B. Stefánsdóttur
Laugavegi 166
105 Reykjavík

Reykjavík 3. janúar 2019

Vísað er í bréf Skipulagsstofnunar, dags. 18. desember 2018., þar sem óskað er eftir umsögn Reykjavíkurborgar um tillögu að matsáætlun um landfyllingu og höfn fyrir efnisvinnslusvæði Björgunar ehf. á Álfsnesi. Björgun sendi Skipulagsstofnun tillöguna þann 17. desember síðastliðinn og miðast hún við feril mats á umhverfisáhrifum framkvæmda skv. lögum nr. 106/2000 og reglugerð nr. 660/2015 en framkvæmdin telst matskyld.

Óskað er eftir því að Reykjavíkurborg meti hvort tillagan geri nægjanlega grein fyrir framkvæmdinni og umhverfi hennar og hvort réttir umhverfisþættir séu teknir til skoðunar og hvort áætluð gagnaöflun sé ásættanleg.

Skrifstofa umhverfisgæða á umhverfis- og skipulagssviði Reykjavíkur vinnur umsögnina fyrir hönd Reykjavíkurborgar.

Að mati skrifstofu umhverfisgæða er um vandaða tillögu að matsáætlun að ræða þar sem ítarlega er rætt um öll þau helstu atriði sem munu skipta máli í umhverfismati áætlaðrar framkvæmdar. Þá hefur verið brugðist við athugasemdum sem bárust þegar drög að tillögunni voru auglýst fyrr í haust. Er mjög jákvætt að vel hefur verið vandað að undirbúningi umhverfismatsins. Það skiptir afar miklu máli enda um umfangsmikla og margþátta framkvæmd að ræða á áður óröskuðu svæði og mjög mikilvægt að umhverfisáhrif séu þekkt og að hugað hafi verið að nauðsynlegum mótvægisáðgerðum.

Staðháttum og skipulagi er lýst vandlega og vísað er í vinnu við breytingar á Aðalskipulagi Reykjavíkur 2010-2030 og Svæðisskipulagi Höfuðborgarsvæðisins 2040 og þá valkostagreiningu um staðsetningu athafnasvæðis Björgunar sem farið hefur fram samhliða þeim skipulagsbreytingum.

Framkvæmdinni er lýst nokkuð ítarlega en um er að ræða 4-5 hektara landfyllingu og 4-5 hektara athafnasvæði á landi. viðlegukant og dýpkun innsiglingar og bráðabirgðarvegtengingu frá Víðinesvegi. Ljóst er að ýmis óvissuatriði eru enn til staðar varðandi útfærslur einstakra framkvæmdaliða og kemur fram í matslýsingunni að því verður gert mun betur skil í frummatsskýrslunni. Á það við um eftirfarandi atriði:

- Endanleg stærð og lögun landfyllingar.
- Stærð raskaðs svæðis á sjó og á landi.
- Áfangaskipting uppbyggingar.
- Endanlegt efnisval og uppruni efnis fyrir landfyllingu.
- Frekari útfærsla á hafnaraðstöðu og innsiglingarrennu.
- Aðferðir og aðstaða til dælingar sets á land og endanleg lausn við að móta aðferðir til að koma í veg fyrir gruggmengun í sjó.
- Aðkomuvegur: valkostir um endanlega legu, tilhögun hans og efnisval.
- Fyrirkomulag starfsemi Björgunar og útfærsla á lóð í samræmi við deiliskipulagstillögu.



Mögulegt er að þegar svo mörg óvissuatriði um framkvæmdina eru til staðar við upphaf umhverfismats að það geti leitt til þess að forsendur til að meta stöðu helstu umhverfisþátta og þarfagreiningu á nauðsynlegum rannsóknum séu ófullnægjandi. Að mati skrifstofu umhverfisgæða er ekki ástæða sé til að hafa áhyggjur af þessu því í matsáætluninni eru viðmið almennt víðtæk og t.d. er horft til alls mögulegs athafnasvæðis sem og nálægra áhrifasvæða. Mælt er þó með því að þörf á rannsóknum sé endurmetin og uppfærð jafn óðum og frekari ákvarðanir/upplýsingar um framkvæmdina liggja fyrir og rannsóknum breytt eða þeim bætt við eins og þörf þykir. Til að tryggja þetta er mælt með því að drög að frummatsskýrslu verði kynnt til að bæði tími og svigrúm verði fyrir mögulegar breytingar eða viðbætur.

Í kafla um umfang og áherslur mats á umhverfisáhrifum er helstu áhrifaþáttum framkvæmdar gert skil og þeir listaðir í töflu 4.1. Að mati skrifstofu umhverfisgæða er sá listi ágætlega tæmandi og er umfjöllun í kjölfarið um einstaka umhverfisþætti ítarleg og ekki hægt að sjá annað en að hún sé byggð á bestu mögulegum gögnum og vandlega vísað í viðmið í lögum, reglugerðum og stefnu stjórnvalda. Einna helst er saknað umfjöllun um útivistargildi svæðisins og áhrif framkvæmdar á þann þátt. Þar má nefna áhrif á útivist á sjó t.d. siglingar smábáta og kajakróður.

Áhrif framkvæmdar á lífríki á strandsvæðum og sjávarbotni eru líklegust til að veða hvað þyngst í umhverfismatinu enda er grunnsjávarlífríkið auðugt á þessum slóðum. Því er mjög jákvætt að stefnt er að rannsóknum á botndýralífi á því svæði sem landfyllingin er áætluð. Það hefði verið skynsamlegt að gera einnig úttekt á lífríki fjörunnar á þessu svæði enda eru ekki til nein nýleg gögn um fjörlíf á þessum slóðum. Mælt er með að sýnatöku úr fjörunni sé bætt við botndýrarannsóknina. Upplýsingar um fjörlíf svæðisins geta einnig verið gagnlegar þegar meta þarf umhverfisáhrif vegna starfsemi Björgunar t.d. þegar starfsleyfið er undirbúið. Þá þarf að skoða vel samhengi athugana á áhrif framkvæmdar á strauma og á lífríki í sjó. Niðurstaða um hvaða leiðir verði farnar til að koma í veg fyrir gruggmengun við uppdælingu efnis getur haft áhrif á hvort auka þurfi enn frekar rannsóknir á lífríki á botni og fjöru.

Upplýsingar um gróðurfar og fuglalíf svæðisins teljast viðunandi og mat á verndargildi svæðisins fyrir vistgerðir og fugla á þann veg að ekki er ástæða til að rannsaka það frekar. Mælt er með að við valkostagreiningu á ólíkum útfærslum á umfangi og staðsetningu athafnasvæðis á landi að gengið sé út frá því markmiði að náttúrulegri gróðurþekju og þar með búsvæðum fugla sé raskað eins lítið og kostur er. Það á ekki síst við um val á legu aðkomuvegar þar sem mögulegt er að valkostir verði nokkrir.

Ljóst er á athugasemdum Minjastofnunar að framkvæmdasvæðið er ekki vel staðsett með tilliti til menningarminja og er í raun mitt á merkilegu menningarsögusvæði. Ekki er hægt að sjá annað en að tekið hafi verið umtalsvert tillit til þessa þáttar við þá útfærslu á framkvæmd sem kynnt er í matsáætluninni og er gert ráð fyrir umtalsverðri greiningu á mögulegum áhrifum á menningarminjar í frummatsskýrslunni. Jákvætt er að samráð hefur verið haft við Borgarsögusafn, sem er helsta fagstofnun Reykjavíkurborgar varðandi menningarminjar, safnið hefur nú þegar kortlagt menningarminjar á svæðinu og stefnt er að frekara samráði í umhverfismatsferlinu. Mikilvægt er að sem bestri lendingu sé náð varðandi varðveislu verðmætustu menningarminjana og að hugað sé að því við framkvæmdina að ekkert rask verði á þeim á framkvæmdatíma.

Öll leyfi sem Reykjavíkurborg veitir er varða framkvæmdina eru tilgreind á réttan hátt í matsáætluninni en þau eru eftirfarandi:





- Framkvæmdaleyfi Reykjavíkurborgar skv. 14. gr. skipulagslaga nr. 123/2000 og reglugerð um framkvæmdaleyfi nr. 772/2012. Afgreitt af skipulagsfulltrúa Reykjavíkur.
- Byggingarleyfi fyrir mannvirkjagerð á lóð í samræmi við deiliskipulag, samkvæmt 9. gr. laga nr. 160/2010 um mannvirki. Afgreitt af byggingarfulltrúa Reykjavíkur.
- Starfsleyfi frá Heilbrigðiseftirliti Reykjavíkur fyrir starfsemi Björgunar skv. reglugerð nr. 785/1999.

Skrifstofa umhverfisgæða mun veita umsögn um frummatsskýrslu framkvæmdarinnar fyrir hönd umhverfis- og skipulagssviðs Reykjavíkur (og drög að frummatsskýrslu ef boðið verður upp á slíkt) og áskilur sér einnig rétt á frekari athugasemdum á seinni stigum svo sem við veitingu framkvæmdaleyfis sem og við gerð deiliskipulags.

f.h. skrifstofu umhverfisgæða, umhverfis- og skipulagssviði Reykjavíkur.

Snorri Sigurðsson, verkefnastjóri, deild náttúru og garða.



[Sláðu inn hér]

[Sláðu inn hér]

Borgartún 12-14
105 Reykjavík
Sími 411 1111
Bréfsími 411 8505
www.reykjavik.is

[Sláðu inn hér]