

Hönnunar- og Arkitektúrdeild
Arkitektúr

Klósett

Hönnunar- og Arkitektúrdeild

Arkitektúr

Klósett

Ritgerð til BA-prófs í Arkitektúr

Walter Hjaltested

Kt.: 210391-2749

Leiðbeinandi: Hildigunnur Sverrisdóttir

Haustönn 2014

Úrdráttur

Að ganga örna sinna er hreinsun og ein af grunnþörfum mannsins. Frá því við hættum að lifa hirðingjalífi og tókum fasta búsetu hefur verið einhver ákveðinn staður þar sem einstaklingar hafa brugðið brókum sínum. Í dag köllum við þann stað klósett. Breytingin sem hefur orðið á síðustu 100 - 150 árum, að festa hreinlætið við eitt afmarkað rými krefst menningar- og siðferðslegra spurninga. Þá er kannski vert að velta því fyrir sér hvernig á þetta eina eða fleiri hreinlætis rými að virka inn á heimilum út frá heilbrigðissjónarmiðum.

Að fara á klósettið er hreinlæti, þú hreinsar þig af úrgangi og klósettið sem tekur við þessum úrgangi er í hugum margra talið „skítugasta“ fyrirbæri heimilisins. Þó vissulega sé það ekki skítugt í eiginlegri merkingu orðsins, á einhvern hátt virðist okkur í vestrænu samhengi nútímans þykja það huglægt skítugt. Það sem vekur svo áhuga minn er að á mörgum heimilum tíðkast það að hafa baðið við hlið klósettsins, þar að segja við hreinsum líkama okkar við hlið „skítugasta“ fyrirbæri staðarins. Það sem meira er að sumstaðar, oft í smærri íbúðum þar sem minna er um pláss, er þvottavélin geymd og hreinn þvottur þurrkaður. Það virðist sem menningarlega sé það fullkomlega eðlilegt að hafa „skítugasta“ hlut heimilisins á þeim stað þar sem við hreinsum okkur. Af hverju er ekki sjálfsagt að aðskilja líkamlega hreinsun og mannlegan úrgang?

Klósettið er mjög hannað rými en aftur á móti er það spurning á hvaða forsendum. Er það líkamlegar og andlegar þarfir sem ráða för eða eru það kannski aðrar ástæður sem tengjast líkama okkar ekki á nokkurn hátt. Til þess að komast að því þarf að skoða hvernig klósettið kom inn á heimili og á hvaða forsendum. Við þurfum að skilja upphaf þess og þróun, bæði hérlendis en ekki síður gæti verið gagnlegt að líta til annarra menningarsvæða til að skilja af hverju það er staðsett á þeim stað sem það er núna.

Efnisyfirlit

Inngangur	bls. 5
1.0 Fyrir tíð klósettsins	
1.1 Evrópa og Asía á Miðöldum	bls. 7
1.2 Klósett kemur inn á heimili	bls. 8
1.3 Klósett á Íslandi	bls. 9
2.0 Upphafsr klósettsins	
2.1 Fúnksjónalisminn og heilbrigðisúrbætur	bls. 10
2.2 Heilbrigð herbergisskipan	bls. 13
3.0 Hvernig getum við endurhugsað klósettið?	
3.1 Rannsóknir Alexanders Kira	bls. 14
3.2 Detsuiba	bls. 18
4.0 Rými einverunnar	
4.1 Mikilvægi einverunnar	bls. 19
4.2 Afdrep inn á heimili	bls. 20
Lokaorð	bls. 22

Inngangur

„The bathroom is at once the most and least important room in the house; it accounts for a large percentage of building costs and is used by all of a home's occupants, yet it is granted one of the smallest spaces. It is a private room yet is made very public by its shared status, it is physically clean yet culturally dirty.“¹

Ellen Lupton and J. Albert Miller

Að ganga örna sinna er hreinsun og ein af grunnþörfum mannsins. Frá því við hættum að lifa hirðingjalífi og tókum fasta búsetu hefur verið einhver ákveðinn staður þar sem einstaklingar hafa brugðið brókum sínum. Í dag köllum við þann stað klósett.

Uppruni orðsins klósett má rekja til enska orðsins *closed* sem merkir lokað. Orðið klósett er talið tökuorð úr dönsku, kloset en þaðan er orðið komið úr ensku, samanber *water-closet* í sömu merkingu². Við eigum til nokkur orð yfir klósett eða svipuð rými á heimilum, til dæmis salerni eða snyrting. Merking orðsins klósett getur að sjálfsögðu einnig merkt klósettækið sjálft en í þessari ritgerð verður fjallað um klósett sem rými. Til þess að rými geti kallast klósett verður að minnsta kosti að vera aðstaða til þess að bregða brókum sínum en innan rýmisins geta einnig rúmast annars konar hreinlætisathafnir. Klósett þarf ekki bara að vera rými þar sem manneskja gengur örna sinna heldur getur einnig þar átt sér stað ytri hreinsun líkamans og jafnvel fatnaðar. Réttara væri þá að kalla herbergið baðherbergi en orðanotkun er ekki aðalumfjöllunarefni ritgerðarinnar, heldur frekar hvernig við notum rýmið.

Það er einmitt notkunin sem vakti áhuga minn á þessu viðfangsefni, en sem dæmi þá býr undirritaður í lítilli íbúð í Vesturbænum þar sem eitt herbergi rúmar allt sem tengist hreinsun. Inn á þessu litla klósetti er algjörlega óaðskilið; klósett, sturta, vaskur, þvottvél og þurrkgrind. Væri ekki eðlilegra að aðskilja þessar gerólíku athafnir, þó þær flokkist vissulega allar undir hreinsun? Það hvernig við skipuleggjum klósett speglar ekki eingöngu hreinlætismenningu okkar, heldur gefur einnig mynd af því hvernig við metum þá athöfn að ganga örna okkar. Óhjákvæmilega leiðist umfjöllunin að öðrum skyldum hreinsunum eins og böðun og annari daglegri hreinsun en með því að skilja klósettið mun það varpa ljósi á aðra daglega hreinsun.

Breytingin sem hefur orðið á síðustu 100 - 150 árum, að festa hreinlætið við eitt afmarkað rými krefst menningar- og siðferðslegra spurninga. Þá er kannski vert að

¹ Ellen Lupton and J. Albert Miller, *Bathroom, the Kitchen, and the Aesthetics of Waste* (Princeton Architectural Press 1996).

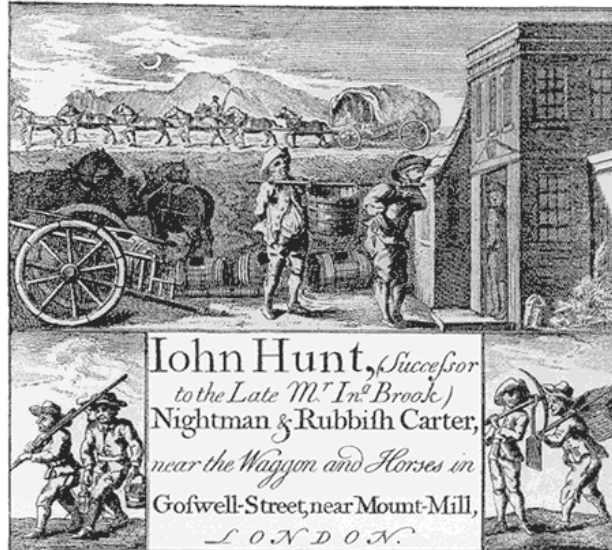
² Guðrún Kvaran, „Getur Verið Að Orðið Klósett Sé Komið Af Orðinu Closed? Hér Áður Fyrr Voru Snerlar Á Hurðum Með Þessu Orði.“ (*Vísindavefurinn*, 17. ágúst 2000) <<http://www.visindavefur.is/svar.php?id=821>> sótt 12. Október 2014.

velta því fyrir sér hvernig á þetta eina eða fleiri hreinlætis rými að virka inn á heimilum út frá heilbrigðissjónarmiðum.

Að fara á klósettið er hreinlæti, þú hreinsar þig af úrgangi og klósettið sem tekur við þessum úrgangi er í hugum margra talið „skítugasta“ fyrirbæri heimilisins. Þó vissulega sé það ekki skítugt í eiginlegri merkingu orðsins, á einhvern hátt virðist okkur í vestrænu samhengi nútímans þykja það huglægt skítugt. Það sem vekur svo áhuga minn er að á mörgum heimilum tíðkast það að hafa baðið við hlið klósettsins, þar að segja við hreinsum líkama okkar við hlið „skítugasta“ fyrirbæri staðarins. Það sem meira er að sumstaðar, oft í smærri íbúðum þar sem minna er um pláss, er þvottavélin geymd og hreinn þvottur þurrkaður. Það virðist sem menningarlega sé það fullkomlega eðlilegt að hafa „skítugasta“ hlut heimilisins á þeim stað þar sem við hreinsum okkur. Af hverju er ekki sjálfsagt að aðskilja líkamlega hreinsun og mannlegan úrgang?

Þótt klósettið hafi þann tilgang að mæta grunnþörfum mannsins þá gefur nútíma samfélagið því annan tilgang. Klósettið rými einveru, aðsetur þar sem einstaklingurinn getur átt tíma með sjálfum sér. Við dveljum þar oft á dag sem gerir það að mikilvægu afdrepi einstaklings í samfélagi hraða og spennu. Er klósettið aðstaða eingöngu ætluð til hreinlætis eða hefur það andleg gæði sem við ef til vill metum ekki sem skildi?

Víða annars staðar á líkamleg hreinsun sér langa þróunarsögu í menningu þjóða, til dæmis Japan. Þar er litið gjörólíkum augum á tengsl klósetts og böðunar og gæði þess sem rýmis. Áhugavert er að bera saman þann menningarheim við okkar og sjá munin sem liggur þar á milli. Tilgangurinn er ekki að draga ályktanir um kosti og galla, heldur til þess að vekja upp spurningar um nútíma klósettmenningu á Íslandi, hvaðan hún komi og á hversu vel ígrunduðum menningar- og fyrirbærafræðilegum grunni hún byggir. Klósettið er mjög hannað rými en aftur á móti er það spurning á hvaða forsendum. Er það líkamlegar og andlegar þarfir sem ráða för eða eru það kannski aðrar ástæður sem tengjast líkama okkar ekki á nokkurn hátt. Til þess að komast að því þarf að skoða hvernig klósettið kom inn á heimili og á hvaða forsendum. Við þurfum að skilja upphaf þess og þróun, bæði héraðs en ekki síður gæti verið gagnlegt að líta til annarra menningarsvæða til að skilja af hverju það er staðsett á þeim stað sem það er núna.



Mynd 1

1.0 Fyrir tíð klósettsins

1.1 Evrópa og Asía á miðöldum

Á miðöldum var vatnslósettið ekki komið til sögunnar og saur var nýtanleg og verðmæt afurð. Hægðir voru aðallega notaðar sem áburður fyrir bændur en einnig í sútun á leðri og í byssupúður. Á Englandi var úrgangi safnað saman í þar til gerða pytti sem sérstakir bændur söfnuðu saman. Úrganginum var dreift á bæi en sumstaðar var honum hrúgað saman á einn tiltekinn stað. Fyrirkomulagið á úrgangssöfnun var ögn þróaðra á meginlandi Evrópu. Kris de Decker skrifar um Evrópsku úrgangskerfin:

„There were exceptions, notably in Flanders, where an organized nightsoil collecting system that reminds of the Chinese³ method was set up as early as the Middle Ages. Around the town of Antwerp, the management of organic wastes (human excrements, dung of city horses, pigeon dung, canal mud and food scraps) had become a significant industry by the 16th century. By the 18th century there were great stores along the river the Schelde where the excrements from Dutch towns were transported by barge.“⁴

Í Japan var úrgangurinn metinn eftir fjárhag einstaklingsins, þeir með sterkari fjárhag höfðu betri matarvenjur og því betri úrgang til áburðar. Japanir með sitt einfalda og þróaða landbúnaðarkerfi, höfðu mikla þörf fyrir úrganginn. Verðmæti úrgangsins var

³ Nánari lýsing á kínverska kerfinu kemur fram næstu málsgrein

⁴ Kris De Decker, „Recycling Animal and Human Dung Is the Key to Sustainable Farming“ (*Low-tech magazine*) <<http://www.lowtechmagazine.com/2010/09/recycling-animal-and-human-dung-is-the-key-to-sustainable-farming.html>> sótt 11 Desember 2014.

Það mikið að eignarréttur gildi yfir honum og sem dæmi þá átti eigandi byggingarinnar úrgang þann sem leigði íbúðina. Jafnvel kom það fyrir að úrgangi væri stolið frá efnuðu fólki þar sem bændur höfðu ekki efni á góðum áburði. Í Kína var mjög þróað úrgangskerfi þar sem mannlegur úrgangur var undirstaðan í landbúnaðarkerfi Kínverja. Úrgangurinn var notaður sem áburður og var honum safnað skipulega saman og fluttur yfir stór svæði. Úrgangnum var svo blandað við lífrænan úrgang, gert að rotmassa og svo dreift yfir túnin.

Eftir iðnbyltingu jókst fólksfjölgun mikið og þéttbýlismyndun í Evrópu. Smitsjúkdómar voru tíðir og árið 1854 braust út mjög skæður kólerufaraldur í London. Ekki var vitað hvað olli faraldrinum en læknirinn John Snow kortlagði hvern einasta sjúkling og komst að upptökunum. Úrgangspyttur hafði lekið í vatnsbrunn og greip hann til þess ráðs að gera brunninn óvirkan með því að taka handfangið af. Þurfti fólk að leita annað til að ná í vatn og sjúkdómurinn hætti að smitast út. Yfirvöld í London settu þá stefnu í kjölfarið að úrgangur og drykkjarvatn mættu alls ekki vera nálægt hvort öðru og var sú leið valin að sækja vatn utan borgarinnar og leiða það inni borgina. Það leiddi til þess að íbúar höfðu umfram vatn sem þau vissu lítið annað við að gera en að henda í göturæsin. Göturæsin byrjuðu að lykta og því var það ráð tekið að loka þeim svo stækjan myndi ekki finnast. Hafandi svo mikið vatn, fór ný tækni að ryðja sér til rúms, vatnslósettið, uppfinning sem hafði komið upp fyrr en var ónothæf þegar ekki var nóg af vatni. Ekki fór að líða á löngu þar til fólk hóf að skola úrgangi með vatni í stað þess að borga einhverjum fyrir að losa sig við úrganginn. Göturæsin breyttust í lokaðar fráveitur sem leiddar voru í Thames sem breytti því í forarpytt. Í Bandaríkjunum litu menn á London í leit lausna við fráveituvatn. Umræðan var á milli þeirra sem vildu safna skólpi og hreinsa og þeirra sem trúðu að rennandi vatn hreinsaði sig sjálf sem varð svo yfir. Um aldamótin 1900 var búið að breyta ám í fráveitur og frá þessum tíma höfum við verið að dæla úrgangi út í ár og sjó.

1.2 Klósettið kemur inn á heimli

Fyrir tíma fráveitu átti uppvaskið, böðunin og hægðarlosunin, sér stað á mismunandi stöðum á heimilinu. Áður en lagnir komu til sögu var hreinlætisaðbúnaður ekki fastur við ákveðin stað á heimilinu. Í grundvallaratriðum var hreinlætisaðbúnaðurinn í

stórum dráttum tvenns konar ílát, sem annað hvort vatn var sett í til þess að þrifa líkaman, eða hins vegar ílát sem tók við líkamsvessum. Því var svo fargað á tvo vegu, annars vegar til baka í jarðveginn eða því skolað með vatni. Þegar farið var að leiða vatn inná heimilin þurfti að ákveða hvar vatnið væri tekið inn og festa heimilistækin á ákveðna staði. Sigfried Gideon fjallar um í bók sinni *Mechanization takes Command* þegar Englendingar hófu að staðsetja klósett og önnur tæki sem tengd voru við skólpl í lok 19 aldar. Á Englandi héldu menn áfram að gera það sem þeir höfðu alltaf gert. Þeir tróðu klósettinu undir stigan eða inn í skáp(þaðan sem nafnið water closet er komið) og byggðu vaskinn inn í viðarstand sem hugsaður var til þvotta. Tækin sem höfðu verið notuð áður en vatnsklósettið kom til sögunnar höfðu verið úr viði og því var klósettið einnig gert úr við, svo flottustu baðherbergin voru með viðar húsgögnum⁵. Í raun hugsuðu Englendingar klósettið og baðið sem húsgögn. Með tímanum fór klósettið og baðið að festast á ákveðnum stöðum og baðherbergið að myndast vegna hagnýtra samlegu lagna og fráveita. Gideon heldur áfram lýsingu sinni á baðherbergjum þessa tíma og lýsir baðherbergi um aldamótin 1900 sem rúmgóðu rými sem inniheldur fjölda glugga. Dýr tækin voru staðsett í þægilegri fjarlgæð hvert frá öðru. Miðrymið var nægilega stórt svo hægt væri að hreyfa sig frjálsglega um og jafnvel stunda æfingar. Það virðist vera að baðherbergið hafi þróast hægt og rólega í þá átt sem það er enn í dag, þar er að segja klósettið, vaskur og baðið allt í sama rýminu. Á svipuðum tíma í Bandaríkjunum voru baðherbergi fáheyrd en fóru fyrst að birtast á hótelum. Þar voru þau lítil og tækin röðuð upp í línu til þess að lágmarka kostnað og þar að auki gluggalaus. Baðherbergið var því hugsað sem einhverskonar viðauki eða annar hluti svefnherbergisins. Svo virðist sem hótél klósettin hafi sett fordæmi fyrir framtíðar klósettin í Bandaríkjunum⁵.

1.3 Klósett á Íslandi

Rétt eins og í Evrópu er klósett á heimilum Íslendinga tiltölulega nýlegt. Lengst af þurftu Íslendingar ekki að hafa stað inná heimilum fyrir einhverskonar hreinsun, hvorki fyrir hægðir eða líkamleg þrif. Sigríður Sigurðardóttir segir í grein sinni, *Um náðhús*, í *Árbók hins íslenska fornleifafélags* frá árinu 1996 að hreinlæti Íslendinga á fyrri öldum hafi lítið verið rannsakað. Hver fræðimaðurinn af öðrum lét hjá líða að taka náðhúsin sérstaklega til athugunar í umfjöllunum um húsakynni landsmanna.

⁵ Sigfried Giedion, *Mechanization Takes Command: A Contribution to Anonymous History* (Univ Of Minnesota Press 2014).

Sigríður telur að sökum fárra heimilda megi álíta að fólk hafi tamið sér aðra siði en að nota náðhús. Líklega hafur fólk brugðið brókum sínum í gripahúsinu eða einfaldlega út í náttúrunni. Í gripahúsinu hefur verið sett upp stólseta með kollu undir eða stöng sett yfir flór. Á seinni hluta 19. aldar fóru útikamrar að birtast á heimilum og voru þá staðsettir bak við hús⁶. Þegar líða fór á 20.öldina urðu kamrarnir enn algengari í sveitum en ég fjalla betur um það í umfjöllun um heilbrigðisúrbætur fúnksjónalismans.

Hörður Ágústson fjallar lítilega um salerni í *Íslensk byggingararfleifð 1* og nefnir að sjaldan sé minnst á salerni í úttektum seinni alda þó þær væru margar. Hörður nefnir fáein dæmi um útikamra sem hafi verið við bæi frá 19.öld og annað dæmi um kró í eldhúsi á bæ í Eyjafirði. Endar hann frásögn sína á orðum Guðmundar Þorsteinssonar frá Lundi: "Mun mikill meirihluti sveitaheimila hafa orðið að nota fjósflórinn sem salerni vegna ylsins"⁷.

Almennt var nálægðin meiri á bæjum fyrri alda og klósettið þar engin undantekning. Eins og Sigríður og Hörður benda á er líklegt að ekki hafi verið sérstakt rými með klósetti en þar að auki voru hægðir notaðar sem áburður. Segja má að viðhorf til klósetts hafi verið allt annað en það er í dag. Að bregða brókum sínum hefur verið opnara öðrum íbúum heimilisins og ekki eins mikið næði fólgið í því að bregða sér á timbrið út í fjósi eins og það er að bregða sér á postulínið í læstu herbergi í dag. Það sama má segja um böðun, en líklega hefur hún átt sér stað í nálægð við heita vatnið í eldhúsinu eins og tíðkaðist fyrir tíð fráveitna í Evrópu. Eitt er víst að hvorki baðið né klósettið átti afmarkaðan lokaðan stað á heimilinu þar sem mögulegt var að eiga stund með sjálfum sér.

2.0 Upphafsár klósettsins

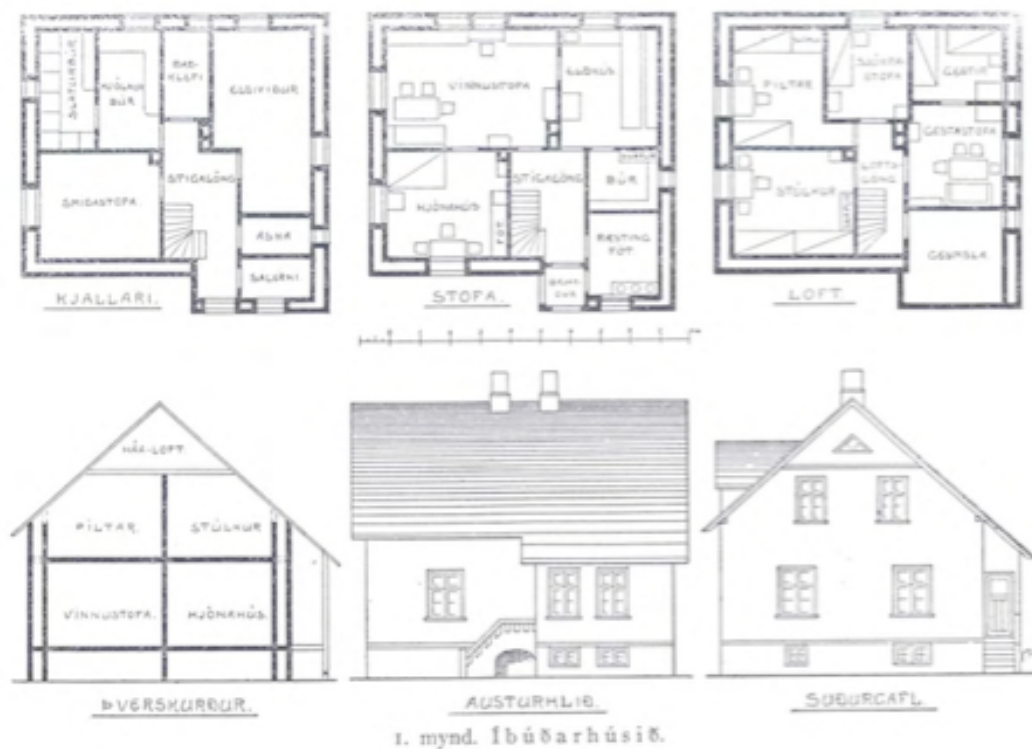
2.1 Funksjónalismi og heilbrigðisúrbætur

Eftir Upplýsingu fer einstaklingurinn að verða til sem hugtak (þ.e. hinn almenni einstaklingur eða borgari en ekki einungis kóngurinn). Með borgarvæðingu færast einbeiting arkitekta frá því að hlutgera upphafningu kóngs og aðals og að því að byggja almenningstofnanir á borð við bókasöfn, leikhús, skóla og svo framvegis. Í

⁶ Sigríður Sigurðardóttir, „Um Náðhús“.

⁷ Hörður Ágústsson, *Íslensk byggingararfleifð 1*.

Þessu samhengi, einnig í samhengi skilnings iðnjöfra og markaðarins á því að það var hreinlega hagkvæmara að hafa heilsuhaust fólk í vinnu, fer þá að vaxa áhugi til dæmis Cadbury's (iðnjöfur) á því að búa til mannsæmandi bústaði fyrir starfsfólkið og þessi þróun nær ákveðnu hámarki upp úr aldamótunum í funksjónismanum⁸. Áhrif þeirrar stefnu mátti sjá greinilega í tillögu að heildarskipulagi Reykjavíkur 1927 en meðal þeirra sem komu að þeirri tillögu var læknirinn Guðmundur Hannesson. Guðmundi var mjög hugleikið innra skipulag íbúða og hvernig hægt væri að skipuleggja þær á þann hátt að íbúunum liði sem best og sparað væri vinnu og kostnað. Þó nokkuð var ritað um þær úrbætur sem voru nauðsynlegar á húsakosti Íslendinga og það brýna heilbrigðismál að Íslendingar byggju við fyrsta flokks íbúðarkost.



Mynd 2

Guðmundur Hannesson hafði sterkar skoðanir á húsakosti Íslendinga og auk þess að taka þátt í gerð aðalskipulags Reykjavíkur 1927 skrifaðu hann greinar til að koma boðskap sínum á framfæri. Í greininni *Skipulag sveitabæja*⁹ frá árinu 1919 lýsir hann

⁸ Kenneth Frampton, *Modern Architecture: A Critical History* (Fourth Edition edition, Thames & Hudson 2007).

⁹ Guðmundur Hannesson, *Skipulag sveitabæja*.

hvernig byggja megi heilbrigt og gott íbúðarhús. Þar sem Guðmundur var menntaður á heilbrigðissviði voru aðstöður til hreinsunar vel skipulagðar.

Eins og sjá má á uppdrætti húsin er ræsting við inngang sem ætlað var fyrir bóndann að ganga inn í þegar hann kæmi skítugur heim. Þar gat hann hengt af sér skítugu fötin og sett í þvott áður en gengið væri inn í íbúðina í gegnum aðrar dyr. Á neðri hæð hússins var baðklefi þar sem sturtan var staðsett, en þaðan áttu leiðslur með heitu vatni að koma úr eldhúsinu. Í norðausturhorninu er svo salerni með glugga í austur eins og Guðmundur nefnir sérstaklega. Áhugavert er að sjá hversu skýrt hann aðgreinir þvott, bað og klósett en hvert og eitt hefur sérstakt rými í húsinu og er algjörlega óháð hvort öðru. Samtímis nær hann að leysa leiðslur á ágætan hátt, en þvottaherbergið er staðsett fyrir ofan salernið og baðið fyrir neðan eldhúsið. Fyrir Guðmundi var hreinlæti mikið umhugsunarefni en seinna skrifaði hann sérstaklega um salerni í *Salerni í sveitum*¹⁰ sem kom út árið 1931. Hann taldi þörf á miklum úrbótum í þeim málum og sagði salernisleysið vera heilbrigðismál og vott um hirðingarleysi en ekki síst menningarleysi. Að mati Guðmundar þurfti grettistak í þessum málum, þ.a.s. að koma fyrir klósetti inn á öll heimili landsmanna en út frá heilbrigðismálum séð var það alger nauðsyn að forðast bakteríur og sýkingarhættu. Í báðum greinunum talar hann til íbúa í sveitum en líklega hafa hreinlætis aðstöður á heimilum í Reykjavík verið komið lengra á veg. Á svipuðum tíma og þessi grein kemur út eru Verkamannabústaðarnir við Hringbraut nýlega fullbyggðir. Íbúðirnar boðuðu þá breytingu sem átti eftir að eiga sér stað á íbúðarkosti Reykvíkinga en þær þóttu gríðarlega framsæknar og þá sérstaklega hvað varðar hreinlæti. Í grein sem kom út árið 1938 er fjallað um ágæti Verkamannabústaðanna og gríp ég þar bít úr viðtali við einn íbúa verkamannabústaðanna þar sem hann talar um þá miklu breytingu sem var við að flytja í verkamannabústaðinna.

„Heldurðu að það sé munur! Áður bjuggum við í gömlu, grautfúnu bakhúsi við Laugaveginn, höfðum þar tvö léleg herbergi, þar sem sólargeislarnir sjaldan komust inn, og höfðum eldhúskompu með öðrum. Það kostaði 75 kr. á mánuði, án hita. Nú höfum við líka tvö herbergi, en það eru hlý, sólrík og björt herbergi, eldhús með rafmagnseldavél, heitt og kalt vatn, bað, þvottahús og dálítill garðblettur, allt á 60 kr. á mánuði og með hita.“¹¹

¹⁰ Guðmundur Hannesson, „Salerni í sveitum“ *Almanak hins íslenska þjóðvinafélags* (Reykjavík, 1931).

¹¹ Guðlaugur Rósinkranz, „Verkamannabústaðir“ (1938) 32.árgangur *Samvinnan* 57.

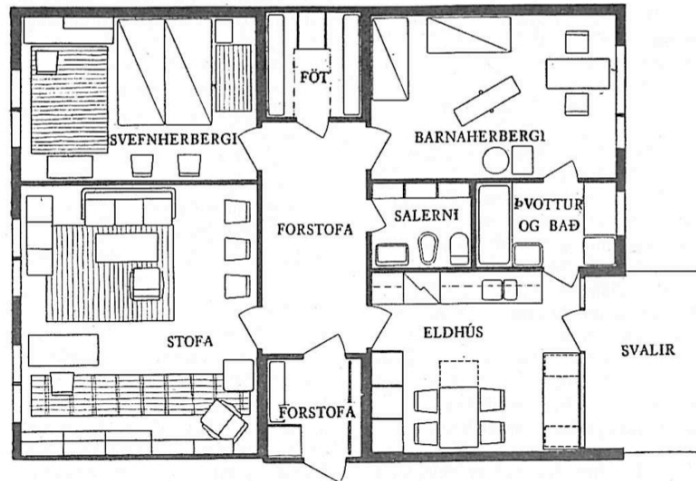
Athyglisvert er að hann nefnir ákveðna hluti sem í dag teljast grunnforsendur fyrir hreinlæti. Hann nefnir meðal annars að heitt og kalt vatn sé aðgengilegt í íbúðinni og þvottahús og það til að undirstrika þá frábæru breytingu að flytja í verkamannabústaðina. Það að þurfa einungis að opna fyrir heita vatnið til þess að renna í það þótti á þessum tíma hreinlega lúxus og eru til sögur af því að gestir hafi komið í heimsókn eingöngu til þess að komast í það. Þetta gefur til kynna að á þessum tíma hefur það ekki verið sjálfsagður hlutur inn á heimilum Íslendinga. Eins og fram kom í húsnaðisrannsókninni sumarið 1928 hafði aðeins um helmingur íbúða í Reykjavík vatnssalerni og þvottahús. Aðeins 10% höfðu baðker. Vatnið í baðkörin í verkamannabústöðunum var skammtað í fyrstu, enda áratugur þar til hitaveitan kom en kolakynt miðstöð hitaði upp vatnið fyrir alla byggingar samstæðuna¹².

Í raun má segja að klósettið sé borgaralegt fyrirbæri og á það við um héraendis og í Evrópu. Þegar við nýtum ekki lengur mannlegan úrgang verður mannlegur úrgangur fyrir okkur eingöngu sem vandamál. Viðhorf til hægða gerbreytist og það sama á við hreinsun almennt, hreinlæti er allt annað í dag en það var fyrir 200 árum.

2.2 Heilbrigði herbergisskipan

Okkur finnst eðlilegt að skilja á milli mismunandi aðgerða heimilisins, eins og að það er ósnyrtilegt að neita matar á svefnstað eða nálægt honum. Við viljum nota eitt rými fyrir grunnþörfina að matast og annað til þess að hvílast. Það er mikilvægt menningarlega og ekki síður heilbrigðislega að aðskilja hvíld, mat og hreinsun en það er hins vegar ekki svo einfald að setja alla hreinsun undir einn og sama hattinn. Í ljósi þess er áhugvert að skoða grein sem kom fram í tímaritinu Samvinnan árið 1957 sem kallast *Hvernig á nýja íbúðin að vera? Hugleiðing um íslenska byggingarhætti og sænska fyrirmyndaríbúð* eftir ónefndan höfund. Á þessum tíma virðist ekki lengur vera þörf á að brýna fyrir fólki að koma fyrir salerni og hreinsi aðstöðu inn á heimilið heldur hvernig sé hægt að skipuleggja það betur. Í greininni spyr ónefndur höfundur hvernig hægt sé að haga herbergisskipun, t.d. hvernig á að hafa eldhúsið, þvottaðstöðu, geymslurúm o.fl.. Í sænsku fyrirmyndaríbúðinni er aðgreint klósett frá hinum hreinsunarhluta baðherbergisins.

¹² Þorleifur Friðriksson 1952, *Dagar vinnu og vona : saga Verkamannafélagsins Dagsbrúnar í kreppu og köldu stríði / Þorleifur Friðriksson* (Efling, stéttarfélag 2012).



Mynd 3

Höfundur kallar klósettið salerni á teikningunni og hitt hreinlætis rýmið þvott og bað. Það kemur á óvart hversu lítið er fjallað um aðgreiningu salernis og baðs þar sem umfjöllunnar efni greinarinnar er skynsöm og heilbrigð herbergisskipan. Það litla sem hann nefnir varðandi baðið er að það nýtist vel til þurrkunnar. Í greininni segir: "*Hinn sænski húsameistari hefur á teikningu sinni sett baðkerið í þvottaherbergið og er það til mikilla þæginda, ekki síst til að þurrka yfir því eða skola í því*"¹³. Það virðist sem að hafi verið skilningur hjá höfundi fyrir því að aðskilja klósett frá þvotti og baði en helsti kostur þess er að geta þurrkað þvottinn yfir því. Einnig nefnir hann ekki skolskálín sem staðsett er við hlið klósettsins en ekki hefur myndast mikil hefð fyrir skolskál þó vissulega eitthvað sé um slíkt hér á landi.

3.0 Hvernig getum við hugsað klósettið á annan hátt?

3.1 Rannsóknir Alexanders Kira

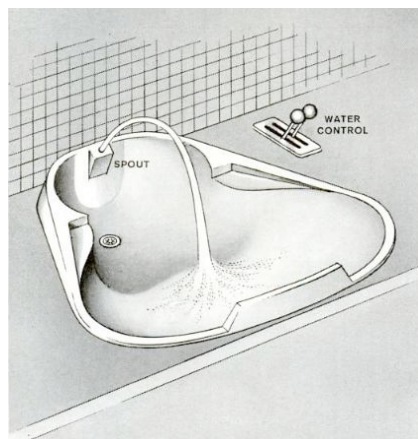
Alexander Kira (1928-2005) var arkitekt og prófessor við Cornell University sem meðal annars rannsakaði bandarísk baðherbergi á 7. áratugnum. Þekktastur er hann fyrir bókina *The Bathroom* sem gefin var út árið 1966 og fjallar um vinnuvistfræði baðlagna og hvernig mætti bæta hönnun baðherbergistækja. Kira taldi mikla þörf á að rannsaka með vísindalegum hætti baðherbergið sem hann taldi flesta taka sem eðlilegum hlut. Hann takmarkaði rannsókn sína við miðstéttar fólk og fékk þau til sín í viðtöl. Kira fann við gerð rannsóknarinnar mikla þörf hjá fólki að tjá sig um

¹³ Höfundur óþekktur, „Hvernig á nýja íbúðin að vera?“ (1957) 51.árgangur *Samvinnan*.

baðherbergið, líkt og þau höfðu beðið eftir að fá grundvöll fyrir skoðanir sínar. Í viðtölunum sögðu sumir að þeir eyddu eins litlum tíma og mögulegt væri inn á klósettinu á meðan aðrir litu á tímunn þar inni sem helgiathöfn þar sem þeir lásu, grétu, dreymdu eða jafnvel töluðu í síma án þess að hafa áhyggjur af öðrum fjölskyldumeðlimum. Þeir sem töluðu neikvætt um baðherbergið áttu það sameiginlegt að kvarta yfir óþægningum aðbúnaði. Vaskurinn væri of lágur, klósettið of hátt eða baðkerið og sturtan hættuleg. Fleira áhugavert kom í ljós í viðtölunum eins og að 40% sögðu að börnin sín notuðu klósettið sem leikherbergi, fyrir fingramálingu og pappírskáta. Annars notaði fólk baðherbergið í fjölmargt annað en hreinsun, til dæmis voru þar gæludýr þrífín, fötin straujuð, skórnir þússaðir og leikföngin geymd¹⁴.

Að loknum viðtölum hófst vinna við að rannsaka hvernig fólk þrifi sig. Sjálfboðaliðar voru fengnir til þess að þrifa sig á mismunandi stöðum líkamans og niðurstöðurnar voru svo notaðar til þess að hanna fyrirmyndar, vask, bað og klósett. Hugmyndirnar áttu að gjörbylta pípulagninga iðnaðinum og fá fólk til þess að endurskoða staðla og gefnar hugmyndir um baðherbergið. Kira skrifar í bók sinni *The bathroom*:

„Architects and builders - who actually are the purchasers and who actually are responsible for the design of our bathrooms - must begin to think of hygiene facilities as an important part of the home and as an important aspect of our daily lives rather than as a necessary evil to be accommodated according to the dictates of some obsolete handbook or drawing template in whatever space is left over with whatever part of the budget is minimally required to meet legal standards“.¹⁵

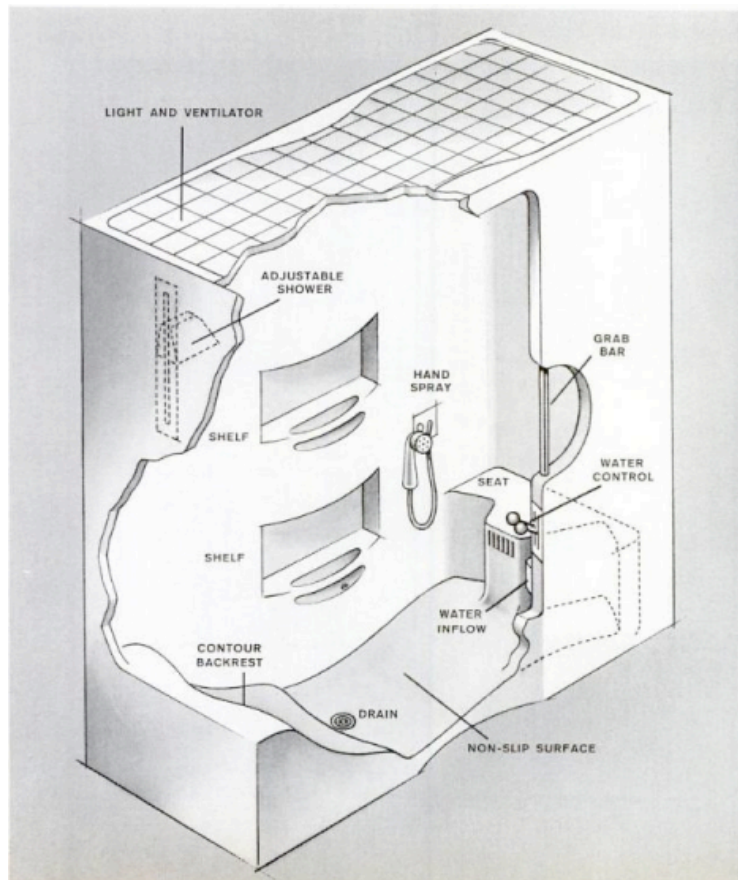


Mynd 4

¹⁴ Michael Mok, „Blame the Outmoded U.S. Bathroom“ (1966) 60. árgangur *Life*.

¹⁵ Alexander Kira, *The Bathroom* (Expanded edition, Penguin Books 1976).

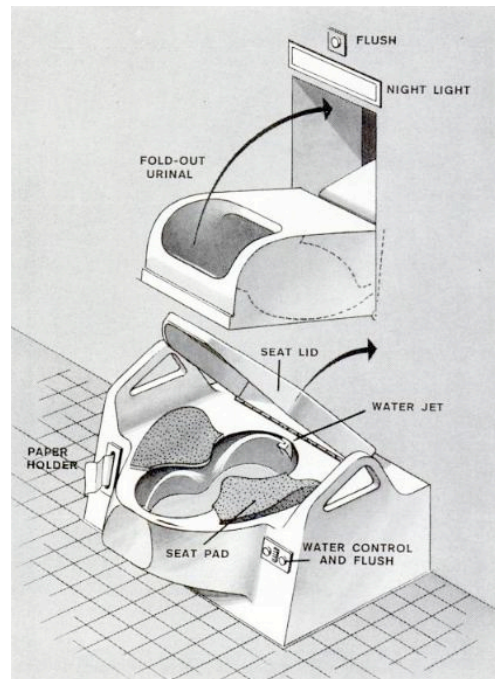
Hinn dæmigerði vaskur var að mati Kira of lágur, erfitt að þrifa og óhentugur til þess að þrifa hár. Vaskurinn hans Kira var dýpri í annan endan, grynri í hinn og með lítinn krana í miðjunni sem dreifði vatni um alla skálina til þess að halda henni hreinni. Vatnið skýst upp úr krananum, en ekki niður eins og algengara er, sem gerir það auðveldara að þrifa hár. Að mati Kira væri hégómi að halda fram að líkamanum væri eðlilegast að þrifa hendur standandi uppréttur með útréttar hendur.



Mynd 5

Baðkarið var að mati Kira of stutt og hefði ófullnægjandi handföng sem gerði það hættulegt. Enn verra fannst honum staðsetning blöndunartækja þegar sturta var fyrir ofan bað eins og tíðkast á mörgum heimilum. Nánast undantekningalaust eru blöndunartækin staðsett beint undir sturtu hausnum og svo lágt að þau eru eingöngu nothæf í stitjandi líkamsstöðu. Við það skapast hætta þegar stilla á hitann og samtímis að komast undan kaldri bunu frá sturtunni. Síðast en ekki síst er sturtu hausinn í fastri stöðu á vegg og dælir vatni niður þegar mesta þörf á hreinsun er á neðsta hluta

líkamans, við kynfærin og endaparm. Í tillögu Kira af baðkeri er baðkerið í raun lokaður kassi sem hafði botn í laginu eins og sófabekk með sér lýsingu og loftræstingu. Sturtu hausinn er hreyfanlegur og mögulegt er að þrifa allan líkaman auðveldlega og handföng ná yfir allt baðkerið. Við sturtuna er svo innbyggt sæti og blöndunartækin hafa mismunandi lögum á heita og kalda vatnsstillunum til dæmis svo hægt sé að stilla vatnið án þess að lenda í þeim óþægindum að fá sjampó í augun.



Mynd 6

En stærsta vandamálið af þessum tækjum var klósettið sem hann taldi verst hannaða búnað sem nokkurn tíman hafi verið hannaður. Líkaminn okkar er ekki gerður til þess að hafa hægðir sitjandi. Eðlilegra er fyrir líkamann að sitja á hækjum sér en þegar við sitjum í þeirri stöðu sem hefðbundin klósettskál býður upp á, lokum við fyrir þarmana sem eiga þá erfiðara að losa út hægðir. Þegar við sitjum á hækjum þá höldum við þeim eins opnum og mögulegt er. Kira rannsakaði hvernig best væri að sitja og komst að þeirri niðurstöðu að best væri að hafa klósettið 23cm hæð frá gólfi. Innbyggt skolskál var svo í tillögu Kira til þess að hreinsa svæðið í kringum klof á sem besta hátt¹⁶.

¹⁶ Ibid.

Þó rannsóknir Kira hafi verið fyrir 50 árum síðan er talsvert margt sem enn á við í dag. Þær breytingar sem hann kallaði eftir hlutu ekki hljómgrunn hjá almenningi og 50 árum seinna erum við enn að gera sömu hluti og á þeim tíma.

3.2 *Datsuiba*

Til þess að sýna fram á kosti aðskilnaðar klósetts og baðs er ágætt að líta á hvernig hefð er fyrir skipulag baðherbergisins í Japan. Þar hefur í þúsundir ára verið mikil baðmenning en böðun var mjög sterk trúarlegur helgisiður en hefur í fyrri tíð þróast í félagslega athöfn. Vegna sterkrar hefðar hefur baðið alltaf verið aðskilið klósettinu og þegar klósettið fór að koma inn á japönsk heimili á 20 öldinni fékk það sérstakt rými en var ekki sett við hlið baðkarsins. En í Japan er sérstakt rými sem tengir saman klósettið og baðherbergið sem kallast *datsuiba*. Áður en gengið er inni baðherbergið eða klósettið er fyrst farið um *datsuiba* sem gæti á íslensku kallast skiptiklefi eða inngangur sem nær samt sem áður engan veginn yfir merkingu orðsins. Tilgangur rýmisins er í fyrsta lagi að tengja saman votrýmin og þurr rými heimilisins og að vera millistig á milli því lokaða og opna. Vanalega hefur það geyma snyrtivöru stand, spegil og vask en í *datsuiba* er hentugt að afklæðast fyrir bað og þurrka af sér og klæðast aftur heinum fötum. Rýmið er alltaf þurrt og hreint en þegar nær dró nútímanum var þvottavélin og þurrkarinn staðset í rýminu¹⁷. Að sama skapi er þetta rýmið þar sem heimilismeðlimir þrifa á sér hendurnar og tannbursta sig. Þar af leiðandi er tannburstinn í aðskildu rými frá klósettinu en sýnt hefur verið fram á að klósettið gefur frá sér gríðarlegt magn af bakteríum sem setjast að allsstaðar og þar með talið á tannburstann þinn¹⁸.

Hurðin á milli *datsuiba* og baðherbergisins er venjulega gerð úr sandblásnu gleri. Ástæðan fyrir því er tvíþætt, í fyrsta lagi ef einhver er að nota baðið getur annar notað *Datsuiba* án þess að trufla þann sem er að baða sig, og í öðru lagi hleypir sandblásna glerið ljósi í gegnum sig frá baðinu, þar sem nánast alltaf er gluggi fyrir ofan baðið.

Böðunin sjálf er svo annað sem mætti taka til umhugsunar. Við hlið baðsins er alltaf sturta til þess að hreinsa sig áður en farið er í bað og í sturtunni er svo líttl stóll eða kollur svo hægt sé að sitja meðan tekið er steypibað. Þetta einfalda skipulag gerir það að verkum að þrír geta verið inn á baðherberginu að gera mismunandi hluti án þess að

¹⁷ Yoshiko Yamamoto, *The Japanese Bath* (Gibbs Smith 1905).

¹⁸ Alex Stacanov, „Toothbrush and Toilet Bad Bacteria“ (*Worldental.Org*) <<http://worldental.org/oral-hygiene/toothbrush-and-toilet-bad-bacteria/765/>> sótt 11. desember 2014.

trufla hvorn annan. Bæði klósettið og baðið nýtur góðs af því, klósettið þá sérstaklega. Klósettið er rýmið þar sem hægt er að loka sér af, þar sem hægt er að eiga tíma með engum nema sjálfum sér og með því að skipta upp baðherberginu á þennan hátt styrkist sá eiginleiki enn frekar.

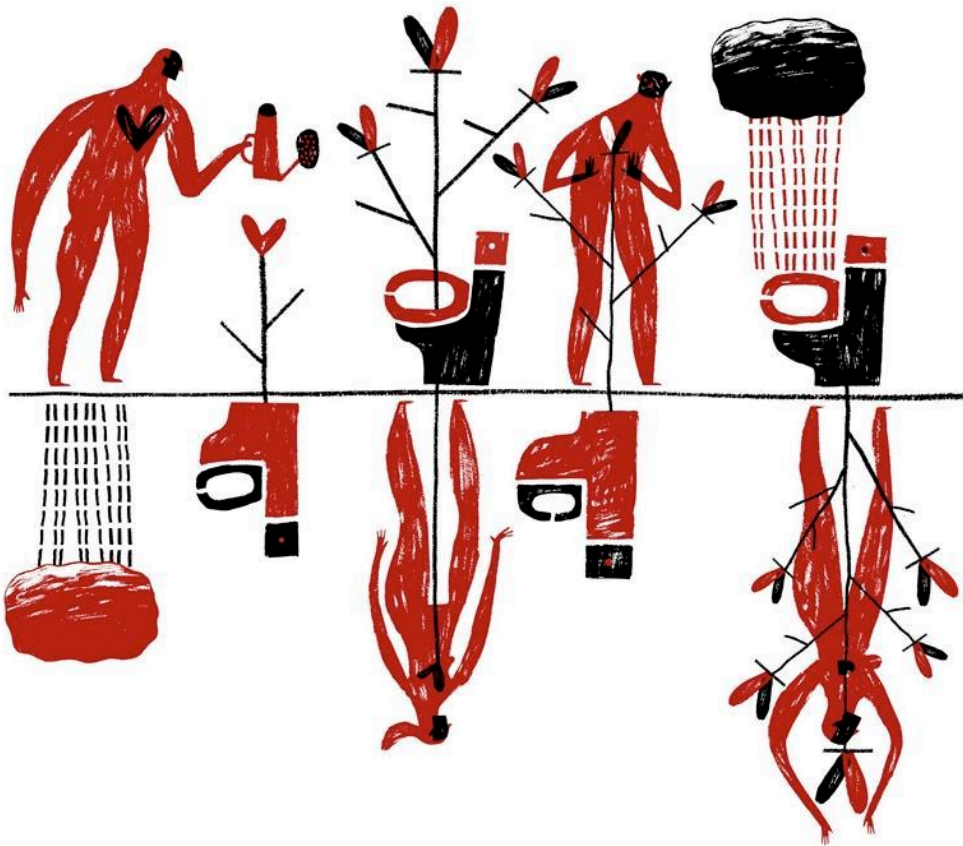
4.0 Rými einveru og næðis

4.1 Mikilvægi einveru

Samfélag okkar nú á tímum einkennist oftast en ekki af stöðugu áreiti sem erfitt getur verið að ráða við. Þó nálægðin hafi verið meiri á fyrri tímum er það áreitið og hraðinn sem leiðir til ýmisskonar vandamála. Því má telja það lýðheilsuáttal að búa yfir rými þar sem einstaklingurinn getur fullkomlega verið með sjálfum sér. Þýski heimspekingurinn Georg Simmel (1858-1918) fjallar um þetta í grein sinni um andlega líðan í borgarasamfélögum sem hann skrifaði á tímum borgvæðingarinnar upp úr iðnbýltingu en á fullkomlega við í dag. Hann taldi helsta vandamál lífennis fólks á þess tíma vera fólgið í viðleitni einstaklingsins til að halda sjálfstæði og sérkennum tilveru sinnar, gagnvart allsráðandi valdi samfélagsins, gagnvart fargi sögulegrar arfleiddar og ytri menningarháttum og tækni daglegs lífs. Þessar andstæður taldi hann vera það nýjasta þegar kemur að baráttu manneskjunnar við náttúruna fyrir sinni líkamlegu tilvist. Hrafnhildur Magnúsdóttir fjallar um einveruna í ritgerð sinni sem kallast *Afdrep í erilsömum heimi*¹⁹ og bendir á mikilvægi þess að einstaklingurinn hafi aðgengi að afdrepi: Nauðsyn þess að einstaklingurinn eigi athvörf í tíma og rými hversdagsins svo hann nái að greina samsemd sína við sjálfan sig í viðleitni til að halda sínum sérkennum gagnvart öru gangvirki móðernísku tæknisamfélags er því knýjandi. Á meðan úthverfa samfélagið gerir þá kröfu til einstaklingsins að hann sé stöðugt úti, í meira mæli en honum er eðlislægt truflar það hringrásina og ógnar þannig stöðugleika hans sem hálfopinnar veru. Möguleg leið til að sporna við þessari þróun og ná jafnvægi er einvera í þeim skilningi sem hér er lagður í orðið: að mannveran geti dvalið örugg í sínu líkamlega rými, haft algera stjórn, upplifað frið og safnað orku. Einhverskonar mótsvar, innhverf rými sem gefa

¹⁹ Hrafnhildur Magnúsdóttir, „Afdrep í Erilsömum Heimi : Rými Íhugunar Og Ímyndunarafls“ <<http://skemman.is/item/view/1946/15433>> sótt 11. desember 2014.

kost á samfelldum upplifunum til að viðhalda hringrásinni svo mannveran haldi jafnvægi sem hálfopin vera. Líkt og það er heilbrigðissjónarmið að aðgreina klósett frá baði og þvotti er það líka andlega mikilvægt fyrir íbúa heimilisins. Klósett er ómissandi hreinlætis aðstaða en jafnvel mikilvægari fyrir andlega vellíðan



Mynd 7

4.2 Afdrep inn á heimili

Þó klósett hafi ekki verið lengi inn á heimilum, eins og komið hefur fram, höfum við í lengri tíma haft einhvers konar rými þar sem íbúar hafa gengið örna sinna. Ýmis nöfn hafa verið notuð yfir þetta rými, svo sem heimilishús, garðhús, lokum eða vanhús í þeim tilvikum. Eitt er það þó sem vekur eftirtekt en það er orðið náðhús. Merking forskeytsins náð er meðal annars ró eða hvíld og er talað um að *taka á sig náðir* sem merkir að ganga til hvílu og sama hátt getur merking þess verið næði og er þá meðal annars talað um að sitja í náðum. Samheiti yfir náðir (fleirtala af náð) vísar í sömu átt, eða friður, kyrrð og kyrrseta en einnig á orðið sér trúarleg merkingu. Hægt er að hljóta náð og miskun guðs og á sama hátt er talað um náðargáfu sem gáfu sem gefin

var í gjöf en ekki unnið inn fyrir²⁰. Eitt er ljóst að náðhús er vísun í andlega upplifun en Oddný Eir Ævarsdóttir orðar þetta ágætlega í bók sinni *Jarðnæði*:

„Undarlegt er annars orðið *náðhús*. Hvar er orðsifjabókin mín? Hefur eitthvað skolast til? Varð bænhúsið að salerni? Á sér þar stað tenging á milli lægstu orkustöðvar, anussins, og þeirrar hæstu, guðdómsins í höfðinu? Eða er þar næði fyrir vökulu auga hins háa himins rétt á meðan maður jarðbindur úrgang sinn í gjörbreytingunni? Á evrópskum aðalsheimilum átti frjósamasta samræða dagsins sér stað á náðhúsinu meðan húsbændur voru að skila af sér óþarfa gærdagsins og undirbúa nýjan dag. Þeir snyrtu sig og úðuðu á sig nýjasta ilminum í héraðinu og settu fram tilgátur dagsins.“²¹

Merking orðsins náðhús er vísun í dvölinna og vísar í einhverskonar friðarstund og með hjálp orðsins hús fær upplifunin rými og styrkir hana enn frekar.

Við eyðum miklum tíma á klósettinu, við byrjum daginn á klósettinu, og ljúkum svo honum svo þar á kvöldin. Á klósettinu erum við oftast ein með sjálfum okkur eða þeim sem við kjósum sérstaklega. Það er því ekki einungis hreinlætissjónarmið sem gera klósetti eitt af mikilvægastu rýmum heimilisins. Japanski rithöfundurinn Junichiro Tanizaki lýsti dvölinni á klósettinu sem lífeðlisfræðilegri unun og vitnaði þá í rithöfundinn Natsume Sōseki:

„The novelist Natsume Sōseki counted his morning trips to the toilet a great pleasure, „a physiological delight“ he called it. And surely there could be no better place to savor this pleasure than a Japanese toilet where, surrounded by tranquil walls and finally grained wood, one looks out upon blue skies and green leaves.“²²

Aðgerðirnar sem einstaklingar gera á klósettinu krefjast fullkomins öryggis og stjórnunnar á aðstæðum. Dæmi er um að fólk eigi erfitt með að athafna sig á almenningsklósetum einmitt vegna þess að þar er ekki til staðar fullkomið öryggi og stjórn á aðstæðum. Öryggi er að treysta þröskuldi rýmisins svo vel að þú þurfir ekkert að hugsa um þröskuldinn, áhyggjulaus veistu ef einhver vill komast að þröskuldinum þarft þú að samþykkja. Jafnvel getur það verið svo að það sé nóg að utanaðkomandi þurfi einungis að sjá þröskuldinn því hann sendir merki um næði. Fyrir innan

²⁰ „Náðhús“, *Snara.is*, Snara ehf, sótt 10. desember 2014, <https://snara.is/>

²¹ Oddný Eir Ævarsdóttir 1972, *Jarðnæði / Oddný Eir Ævarsdóttir ; [tóftateikningar eftir Ugga Ævarsson]* (Bjartur 2011) 12.

²² Junichirō Tanizaki, *In Praise of Shadows / Jun'ichiro Tanizaki ; Translated by Thomas J. Harper and Edward G. Seidensticker* (Leete's Island Books 1977) 2.

Þröskuldinn sér engin til né heyrir í þér nema þú hleypir þeim inn. Sé þetta til staðar myndist algjört næði fyrir þann sem athafnar sig á klósettinu. Rýmið verður tími íhugunnar og dagdrauma, á einhvern hátt verður upprunalega ástæðan fyrir komunni aukaatriði og dvölin í rýminu aðalatriðið.

„The intimacy of the room becomes our intimacy. And correlatively, intimate space has become so quiet, so simple, that all the quietude of the room is localized and centralized in it. The room is very deeply our room, it is in us. We no longer see it. It no longer limits us, because we are in the very unlimite depth of its repose, in the repose that it has conferred upon us. And all our former rooms come and fit into this one. How simple everything is!“²³

Lokaorð

Þó það komi ef til vill einhverjum á óvart þá er klósettið mjög nýlegt inn á heimilum Íslendinga. Í raun má segja að fyrsta skrefið í átt að vatnsklósettinu hafi komið í Evrópu þegar farið var að leiða vatn inn í borgir í lok 19.aldar. Það var aftur á móti afleiðing þess að aðskilja úrgang frá drykkjarvatni. Því má draga þá ályktun að tilkoma klósettsins sé í kjölfar bættra skilyrða til hreinlætis. Með tilkomu leiðsla hafði það í för með sér að hreinlætis aðstöðurnar festust á ákveðna staði innan heimilisins. Fljótlega runnu þær saman í eitt rými fyrir tilstuðlan skilvirkni og kostnaðarsjónarmiða. Kostur þess að staðsetja allan hreinlætisaðbúnað sem næst hvort öðru er skilvirkni og hagkvæmni en sem rými einveru og næðis er það ekki eins hentugt. Í þeim löndum þar sem sterk hefð var fyrir böðun og hreinsun, líkt og í Japan, þróaðist klósettið á fargurfræðilegri hátt inná heimilið. Hérlandis var hins vegar ekki sú menningarlegur bakgrunnur né hefð til þess að taka við klósettinu. Það sem mótaði rýmið á sínum upphafs árum og gerir enn eru lagnir og tæknilegar útfærslur, en ekki líkamlegar og andlegar þarfir. Fyrir utan þann mikilvæga þátt klósetts að uppfylla hreinlætis þarfir líkamans hefur það einnig fagurfræðileg og andleg gæði. Klósett er einstakt rými innan heimilisins sem uppfyllir andlegar þarfir, eins og næði og einveru. Klósettið uppfyllir ekki einungis hreinlætis þarfir líkamans

²³ Gaston Bachelard, *The Poetics of Space / Gaston Bachelard ; Translated from the French by Maria Jolas ; with a New Foreword by John R. Stilgoe* (Beacon 1994) 226.

heldur einnig andlegar og í samfélagi nútímans eru það þarfir sem er mjög mikilvægt að uppfylla.

Það er synd að kostnaðar forsendur liggi helst til grundvallar fyrir þessu gríðarmikilvæga rými á hverju heimili. Með því að líta til annarra þjóða sem hafa lengri hefð fyrir hreinlæti, víkkum við út skilning okkar á þessu rými. Við þurfum að spyrja okkur á gagnrýnni hátt hvert sé hlutverk klósetts og hanna það út frá andlegum og líkamlegum þörfum líkamans. Frelsum okkur frá stöðluðum hugmyndum um klósett því það eru góðar ástæður fyrir því að hafa klósett sem notalegan og þægilegan stað.

Heimildaskrá

Skrifaðar heimildir

Bachelard Gaston, *The Poetics of Space / Gaston Bachelard ; Translated from the French by Maria Jolas ; with a New Foreword by John R. Stilgoe* (Beacon 1994).

Ellen Lupton and J Abbott Miller, *Bathroom, the Kitchen, and the Aesthetics of Waste* (Princeton Architectural Press 1996).

Frampton Kenneth, *Modern Architecture: A Critical History* (Fourth Edition edition, Thames & Hudson 2007).

Giedion Sigfried, *Mechanization Takes Command: A Contribution to Anonymous History* (Univ Of Minnesota Press 2014).

Guðmundur Hannesson, *Skipulag sveitabæja / Guðmundur Hannesson* (Þorsteinn Gíslason 1919).

Guðmundur Hannesson „Salerni í sveitum“ *Almanak hins íslenska þjóðvinafélags* (Reykjavík, 1931) 73-82.

Guðlaugur Rósinkranz, „Verkamannabústaðir“ (1938) 32.árgangur *Samvinnan* 56-57.

Höfundur óþekktur, „Hvernig á nýja íbúðin að vera?“ (1957) 51.árgangur *Samvinnan* 14-15.

Hörður Ágústsson, *Íslensk byggingararfleifð*, vol 1 (Húsafríðunarnefnd ríkisins 1998).

Kira Alexander, *The Bathroom* (Expanded edition, Penguin Books 1976).

Mok Michael, „Blame the Outmoded U.S. Bathroom“ (1966) 60. árgangur *Life* 84-86.

Oddný Eir Ævarsdóttir 1972, *Jarðnæði / Oddný Eir Ævarsdóttir ; [tóftateikningar eftir Ugga Ævarsson]* (Bjartur 2011).

Sigríður Sigurðardóttir, „Um Náðhús“, *Árbók hins íslenska fornleifafélags ; 1996-1997*, 69 -93, 1998.

Tanizaki Junichirō, *In Praise of Shadows / Jun'ichiro Tanizaki ; Translated by Thomas J. Harper and Edward G. Seidensticker* (Leete's Island Books 1977).

Yamamoto Yoshiko, *The Japanese Bath* (Gibbs Smith 1905).

Þorleifur Friðriksson 1952, *Dagar vinnu og vona : saga Verkamannafélagsins Dagsbrúnar í kreppu og köldu stríði / Þorleifur Friðriksson* (Efling, stéttarfélag 2012).

Heimildir af neti

De Decker Kris, „Recycling Animal and Human Dung Is the Key to Sustainable Farming“ (*Low-tech magazine*)

<<http://www.lowtechmagazine.com/2010/09/recycling-animal-and-human-dung-is-the-key-to-sustainable-farming.html>> sótt 11. desember 2014.

Guðrún Kvaran, „Getur Verið Að Orðið Klósett Sé Komið Af Orðinu Closed? Hér Áður Fyrr Voru Snerlar Á Hurðum Með Þessu Orði.“ (*Vísindavefurinn*, 17. Ágúst 2000) <<http://www.visindavefur.is/svar.php?id=821>> sótt 12. október 2014.

Hrafnhildur Magnúsdóttir, „Afdrep Í Erilsömum Heimi : Rými Íhugunar Og Ímyndunarafls“ <<http://skemman.is/item/view/1946/15433>> sótt 11. desember 2014.

„Náðhús“, *Snara.is*, Snara ehf, sótt 10. desember 2014, <https://snara.is/>

Stacanov Alex, „Toothbrush and Toilet Bad Bacteria“ (*Worldental.Org*)

<<http://worldental.org/oral-hygiene/toothbrush-and-toilet-bad-bacteria/765/>> sótt 11. desember 2014.

Myndaskrá

Mynd 1: „The History of the Bathroom Part 1: Before the Flush“ (*TreeHugger*)

<<http://www.treehugger.com/bathroom-design/the-history-of-the-bathroom-part-1-before-the-flush.html>> sótt 12. desember 2014.

Mynd 2: Guðmundur Hannesson, *Skipulag sveitabæja / Guðmundur Hannesson* (Þorsteinn Gíslason 1919).

Mynd 3: Höfundur óþekktur, „Hvernig á nýja íbúðin að vera?“ (1957) 51. árgangur *Samvinnan* 14.

Mynd 4: „The History of the Bathroom Part 5: Alexander Kira and Designing For People, Not Plumbing“ (*TreeHugger*) <<http://www.treehugger.com/bathroom-design/the-history-of-the-bathroom-part-5-alexander-kira-and-designing-for-people-not-plumbing.html>> sótt 12. desember 2014.

Mynd 5: „The History of the Bathroom Part 5: Alexander Kira and Designing For People, Not Plumbing“ (*TreeHugger*) <<http://www.treehugger.com/bathroom-design/the-history-of-the-bathroom-part-5-alexander-kira-and-designing-for-people-not-plumbing.html>> sótt 12. desember 2014.

Mynd 6: „The History of the Bathroom Part 5: Alexander Kira and Designing For People, Not Plumbing“ (*TreeHugger*) <<http://www.treehugger.com/bathroom-design/the-history-of-the-bathroom-part-5-alexander-kira-and-designing-for-people-not-plumbing.html>> sótt 12. desember 2014.

Mynd 7: De Decker K, „Recycling Animal and Human Dung Is the Key to Sustainable Farming“ (*Low-tech magazine*) <<http://www.lowtechmagazine.com/2010/09/recycling-animal-and-human-dung-is-the-key-to-sustainable-farming.html>> sótt 11. desember 2014.