



# Framkvæmda- fréttir 4. tbl. /18



Hringvegur (1), Fellsá í Suðursveit, ein fjölmargra einbreiðra brúa á því svæði.



**Guðmundur Valur Guðmundsson**  
forstöðumaður hönnunardeildar  
í Reykjavík

## Fækkun einbreiðra brúa Inngangur

Í árslok 2017 voru 39 einbreiðar brýr á Hringvegi (1) og hafði fjölgað um eina þann 1. nóvember þegar vegur um Suðurfirði á Austurlandi var skilgeindur sem hluti af Hringvegi (1) í stað vegar um Breiðdalsheiði. Auk einbreiðra brúa á Hringvegi er fjöldi einbreiðra brúa á öðrum þjóðvegum í vegakerfinu, jafnvel á umferðarmiklum vegum.

Eitt af skilgreindum markmiðum samgönguáætlunar er að útrýma einbreiðum brúm á þjóðvegum sem hafa meiri umferð en 200 ökutæki á sólarhring að meðaltali (ÁDU). Sé horft til þess mælikvarða hefur einbreiðum brúm fjölgað þar nokkuð vegna mikillar umferðaraukningar frá árinu 2012.

Þróun vegakerfisins á Íslandi hefur þrátt fyrir allt verið hröð,

sé horft nokkra áratugi aftur í tíma. Um langa hríð var verið að brúa ár í fyrsta skipti fyrir bíla. Gjarnan var valið besta brúarstæðið og vegur svo lagður að brúnni. Þessar brýr voru ekki hannaðar fyrir nútíma þungaumferð og aðkoma að þeim var gjarnan hættuleg með beygjum og blindhæðum. Önnur kynslóð brúa var burðarmeiri og endingarbetri og búið að laga agnúa af veglínunum í mörgum tilfellum. Á umferðarminni vegum var byggð einbreið brú en á umferðarmeiri vegum voru brýr byggðar tvíbreiðar. Fyrir 1970 voru vegirnir mjóir með malarslitlagi og Hringveginum (1) var ekki lokið fyrir en 1974 þegar brúa- og vegagerð lauk á Skeiðarársandi. Umferðarhraði var þá mun minni en í dag sem og fjöldi ökutækja. Árið 1970 voru aðeins 11 km af þjóðvegakerfinu með bundnu slitlagi og það var ekki fyrir en um 1980 sem átak var gert í lagningu bundinna slitlaga. Árið 1980 voru 359 km með bundnu slitlagi, 2.259 km árið 1990 og 5.575 km árið 2016. Það má því einhverju leyti skilgreina breikkun einbreiðra brúa eða byggingu nýrra brúa í stað einbreiðra sem þriðju kynslóð brúa á þjóðvegakerfinu.

Brýr eru kostnaðarsamur hluti vegagerðar og til þess að nýta ▶

[Útboðsvefur.is](http://utboodsvefur.is) - Opinber útboð

Vegagerðin auglýsir útboð sín á vefsíðunum [Útboðsvefur.is](http://utboodsvefur.is) og [vegagerdin.is](http://vegagerdin.is) en ekki í þessu blaði. Verktakar eru minntir á að fylgjast vel með auglýsingum.

## Framkvæmdafréttir Vegagerðarinnar 4. tbl. 26. árg. nr. 683 16. apríl 2018

Ritstjórn  
og umsjón útgáfu:  
**Viktor Arnar  
Ingólfsson**  
Ábyrgðarmaður:  
**G. Pétur Matthíasson**  
Prentun: Oddi

Ósk um áskrift sendist til:  
**Vegagerðin**  
**Framkvæmdafréttir**  
**Borgartúni 7**  
**105 Reykjavík**  
eða með tölvupósti til:  
[askrift@vegagerdin.is](mailto:askrift@vegagerdin.is)

Vegagerðin gefur út Framkvæmdafréttir til að kynna útboðsframkvæmdir fyrir verktökum. Listi yfir fyrirhuguð útboð er birtur, greint er frá niðurstöðum útboða og einnig samningum. Auk þess er í blaðinu annað það fréttaefti sem verður til hjá stofnuninni og talið er að eigi erindi til verktaka og annarra lesenda. Blaðið kemur út einu sinni í mánuði að jafnaði. Áskrifendur eru m.a. verktakar, verkfræðistofur, fjölmiðlar og áhugafólk. Áskrift er endurgjaldslaus.

Vegur	Brú	Slys / ár	Endurbætur / ár
Hringvegur (1)	Skógá,	alvarlegt slys / 2003	ný brú / 2003
Hringvegur (1)	Norðurá í Skagafirði	alvarlegt slys / 2004	ný brú og veglína / 2007
Hringvegur (1)	Norðurá hjá Heiðarsporði	banaslys / 2002	breikkuð / 2002
Hringvegur (1)	Hólá í Örfæfum,	banaslys / 2015	ný brú byggð / 2018
Laugarvatnsvegur (37)	Laugá	alvarlegt slys / 2001	sett í ræsi / 2002
Norðausturvegur (85)	Finnafjarðará	banaslys / 2002	ný brú / 2004
Norðausturvegur (85)	Geysirófa	banaslys / 2001	sett í ræsi / 2005.

Tafla 1, brýr endurnýjaðar eftir alvarleg slys.

fjármuni sem best voru vegirnir gjarnan lagaðir fyrst, veglínur betrubættar og stytтар, vegir breikkaðir og lagðir bundnu slitlagi. En eftir því sem vegirnir bötnuðu þá jókst umferðin og hraðinn jókst. Slysahætta hefur því aukist verulega með aukinni umferð og auknum hraða við einbreiðar brýr.

### Slys við einbreiðar brýr

Umferðardeild Vegagerðarinnar hefur haldið sérstaklega utan um slys við einbreiðar brýr frá árinu 2000. Á þessu tímabili frá 2000-2017 hafa orðið 18 alvarleg slys og 8 banaslys á 26 mismunandi stöðum. Í kjölfarið á alvarlegu slysi er gjarnan brugðist við til að fyrirbyggja frekari slys og brúin breikkuð eða ný byggð sé þess nokkur kostur. Af

þessum 26 slystöðum hafa 7 brýr verið breikkaðar, endurbýggðar eða settar í ræsi, sjá töflu 1.

Sé einnig horft til allra minni óhappa hafa á þessu tímabili verið skráð óhöpp eða slys við 167 einbreiðar brýr en af þeim eru 48 ekki einbreiðar lengur. Það hefur því verulega mikið áunnist frá árinu 2000 þó stundum þyki það ganga hægt.

Fjölmarginn annað hefur jafnframt verið gert á þessum tíma til að minnka líkur á slysum m.a. með auknum merkingum, blikkljósum, málun kantlína o.s.frv.

Alls eru 14 einbreiðar brýr þar sem hafa orðið alvarleg slys eða banaslys á þessu tímabili enþá

Alvarleg slys og banaslys (fjöldi 14)	Alvarleg slys og banaslys (fjöldi 14)	Fleiri en 1 slys með meiðslum (fjöldi brúa 8)	Fjöldi óhappa eða slysa
Hólá í Örfæfum (1)	x		3
Hólsselskíll (864)	x	x	2
Súla (1)	x	x	10
Jökulsá á Fjöllum (1)	x	x	4
Jökulsá í Lóni (1)	x	x	6
Steinavötn (1)	x	x	6
Stigá í Örfæfum (1)	x		2
Virkisá/Kotá (1)	x	x	7
Stóra Laxá (30)	x		4
Gljúfurá (54)	x		1
Skjálfafljót (85)	x	x	3
Köldukvíslargil (85)	x		3
Fljótsvegur hjá Akurey (252)	x		1
Klifárgil (931)	x		3
Austurós Héraðsvatna (75)		x	9
Karlsá í Lóni (1)			5
Jökulsá á Breiðamerkurs. (1)			7
Laxá hjá Syðri-Hóli (74)			5

Tafla 2, slys frá árinu 2000 á einbreiðum brúm sem enn eru í notkun.

einbreiðar, 8 brýr þar sem fleiri en eitt slys með meiðslum hafa orðið og þá eru alls 8 brýr þar sem orðið hafa fleiri en 5 óhöpp eða slys á árunum 2000-2016 eins og sjá má á töflu 2.

### Einbreiðar brýr á Hringvegi (1)

Árið 2016 voru 226 brýr á Hringvegi (1) þar af voru 39 einbreiðar eins og áður segir. Árið 1991 var staðan önnur, þá voru 132 einbreiðar brýr á Hringvegi, sjá línurit á bls. 10. Sumar brýr hafa verið breikkaðar og minni brýr hafa verið settar í stór ræsi þegar það hefur verið mögulegt. Á einhverjum stöðum hafa nýjar brýr verið byggðar í nýrri veglínu. Allt er það háð aðstæðum hverju sinni.

Nokkrir stórir áfangar voru í opnun Hringvegjar (1) með



Jökulsá í Lóni, vígsla brúar 1952.



Hornafjarðarfljót, brúargerð 1960.



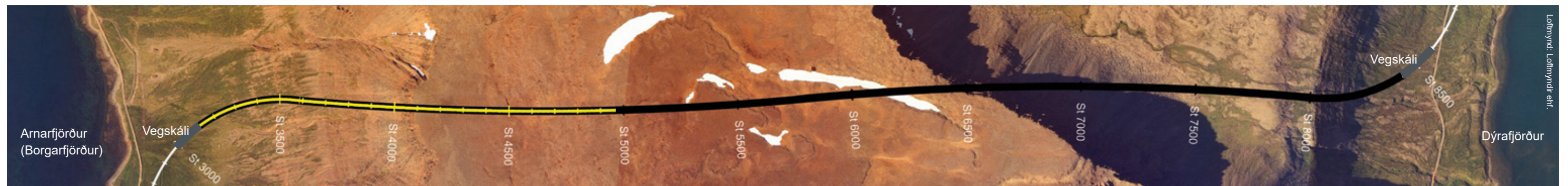
Brú á Steinavötnum frá 1964 er nú ónýtt eftir flóð en ekið er um bráðabirgðabrú.



Jökulsá á Breiðamerkursandi.

brúm á helstu vatnsföllum sunnan Vatnajökuls. Má þar nefna brú á Jökulsá í Lóni 1952, byggingu brúar á Hornafjarðarfljóti 1960, brú á Steinavötn var byggð 1964 og var þá Suðursveit komin í vegasamband, vegur um Breiðamerkursand opnaði árið 1967 þegar lokið var við byggingu hengibrúar á Jökulsá

og að lokum lengsta brú landsins á Skeiðará árið 1974. Stærsta hindrunin voru jökulvötnin sunnan Vatnajökuls sem voru mjög krefjandi viðfangsefni á þeim tíma. Eldsumbrot og jökulhlaup í kjölfar þeirra hafa haft mikil áhrif á brýr og vegi í gegnum tíðina, þá hafa ár breytt um farvegi, stundum



Dýrafjarðargöng, staða framkvæmda 8. apríl 2018. Búið er að sprengja samtals 1.837 m sem er um 34,7% af heildarlengd.

Heildarlengd ganga í bergi 5,3 km, vegskálar ekki meðtaldir.



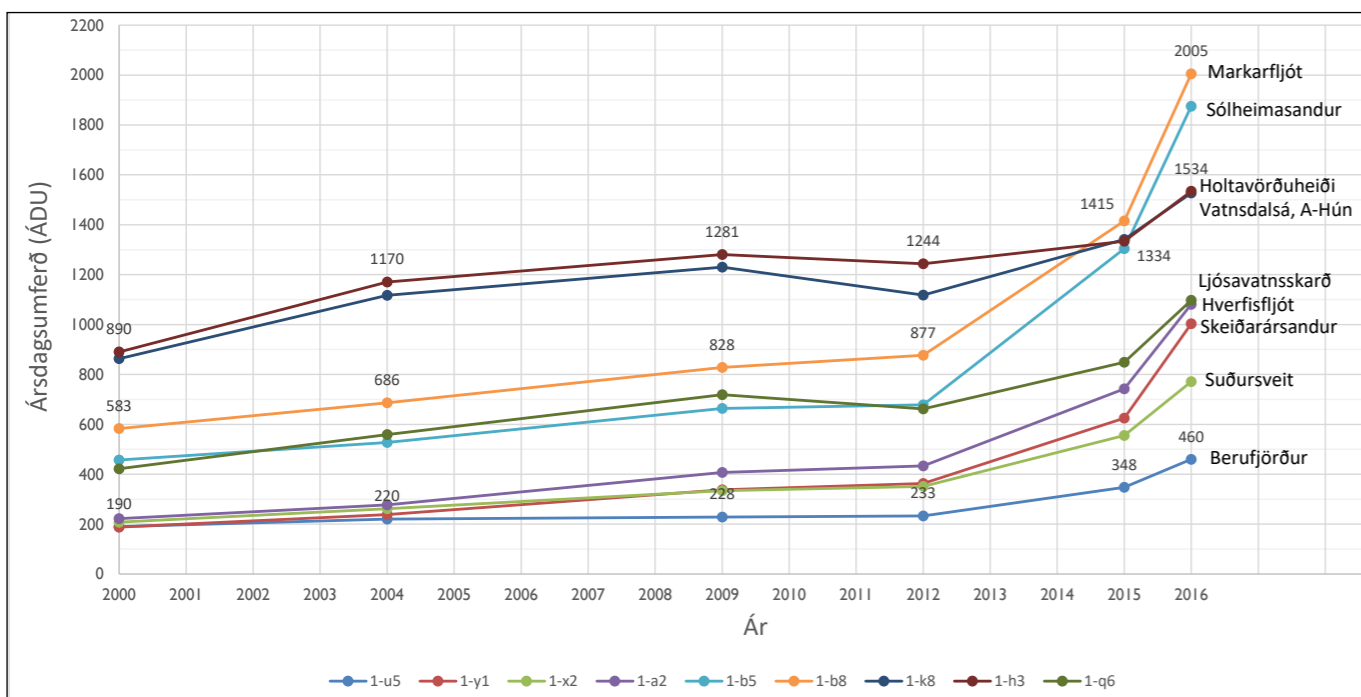
Selá í Álftafirði í byggingu 1985. Síðasta einbreiða brúin sem var byggð á Hringvegi (1).

► áður en brýr voru byggðar (Stemma), stundum rétt eftir að brýr voru byggðar (Heinabergsvötn) og stundum áratugum seinna (Skeiðará, Súla). Áhrif loftslagsbreytinga á Íslandi eru óumdeild og auðsjáanleg þar sem jöklar hafa minnkað og hogað, þá hefur úrkoma aukist og fellur gjarnan mjög staðbundið. Minnkun jökla hefur jafnframt áhrif á vatnafar jökuláa og má búast við verulegri hækkun á meðalrennsli jökuláa þar sem afrennsli af jökli er meginþátturinn. Það getur leitt af sér aukinn framburð ásamt breytingum upptaka og farvega jökuláa en ólíklegt er að hönnunarflóð, þar sem gjarnan er miðað við 100 ára endurkomutíma, hækki verulega. Frekari greininga er þó þörf því til staðfestingar.

Fyrir hönnuði er það því krefjandi og nauðsynlegt að taka tillit til aðstæðna á hverjum stað og á hverjum tíma og ekki

síst að spá í framtíðina. Þó svo að stærstu hönnunarflóð verði ekki stærri á meðan jöklarnir minnka geta breytingar á farvegum ásamt setflutningum vegna aukins rennsli haft áhrif á mannvirki og valdið rofi við undirstöður sem varð raunin við Steinavötn síðastliðið haust.

Síðasta einbreiða brú sem byggð var á Hringvegi var Selá í Álftafirði árið 1985 en þá var umferð innan við 100 ökutæki á sólarhring. Umferðarþróunin var lengi mjög hæg á því svæði og var umferðin 188 ökutæki á sólarhring árið 2000, 233 árið 2012 en hefur tvöfaldast á fjórum árum til 2016 og var 460 ökutæki á sólarhring árið 2016 (sjá 1-u5 á línuriti hér fyrir neðan). Nú árið 2018 er verið að leggja lokahönd á nýjan veg um Berufjarðarbotn og mun þá Hringvegurinn allur vera lagður bundnu slitlagi. Það hefur því tekið 44 ár að leggja



Þróun í aukningu ársdagsumferðar á nokkrum stöðum á Hringvegi (1).



Hringvegur (1) um Berufjarðarbotn, vega- og brúargerð. Mynd tekin 12. september 2017.



Hringvegur (1), ný brú á Morsá í byggingu 30. ágúst 2016. Til vinstri má sjá gömlu Skeiðarárbrúna..

Hringveginn bundnu slitlagi eftir að hann opnaðist árið 1974.

Árið 2017 var byggð og tekin í notkun ný 70 m löng brú á Morsá sem kom í stað lengstu brúar landsins á Skeiðará. Þar hafa breytingar á Skeiðarárjökli valdið því að Skeiðará rennur nú ekki í sínum gamla farvegi til sjávar heldur hefur leitað til vesturs í farveg Gígjukvíslar og einungis áin Morsá sem fellur úr Morsárjökli rennur í gamla farvegi Skeiðarár. Sama á við um Súlu þar sem vestasta útfall Skeiðarárjökuls rennur nú ekki undir Súlubrú heldur fellur til austurs og rennur í farveg Gígju. Við Gígju hafa svo orðið verulegar farvegabreytingar þar sem farvegur í brúarstæðinu hefur dýpkað allverulega þannig að neðri brún sökkla er nú í um 3 m hæð yfir vatnsfarveginum og sést í efsta hluta niðurrekstrarstaura sem þó eru um 30 m langir, sjá mynd.



Hringvegur (1), brú á Gígju 4. júlí 2016. Farvegur hefur dýpkað vegna aukins vatns.

► **Núverandi staða á Hringvegi (1)**

Á Norðurlandi, á leiðinni frá Akureyri til Reyðarfjarðar, eru ennþá tvær einbreiðar brýr, á Jökulsá á Fjöllum og á Skjálfandafljóti við Fosshól.

Eina einbreiða brú á Hringvegi á leiðinni frá Reykjavík og austur að Kirkjubæjarklaustri, er á Jökulsá á Sólheimasandi austan við Skóga. Hún er 159 m löng og þar var umferðin orðin um 1.900 ökutæki á sólarhring árið 2016 og er því orðið mjög aðkallandi að byggja þar nýja brú.

Frá Kirkjubæjarklaustri að Skaftafelli eru 5 einbreiðar brýr, frá Skaftafelli að Höfn eru 14 einbreiðar brýr og frá Höfn að Reyðarfirði eru 17 einbreiðar brýr.

Nú eru í byggingu þrjár brýr sem munu verða opnaðar fyrir umferð árið 2018, brýr á Hólá og Stigá í Öræfum og svo brú í Berufjarðarbotni sem mun leysa af hólmi núverandi brú á

Brú	Lengd	Staða	Hvenær lokið
Hólá í Öræfum	16 m	Í byggingu	maí 2018
Stigá í Öræfum	16 m	Í byggingu	september 2018
Berufjarðarbotn	50 m	Í byggingu	september 2018
Kvíá	32 m	Í hönnun	2018-2019
Hverfisfljót	70 m	Í hönnun	2019
Brunná	24 m	Í hönnun	2019
Steinavötn	105 m	Í hönnun	2020
Fellsá	40 m	Í hönnun	2020
Hornafjarðarfljót	250 m	Tilbúin til útboðs	Háð samgönguáætlun
Holtakill (Djúpá)	50 m	Tilbúin til útboðs	Háð samgönguáætlun
Hoffellsá	140 m	Tilbúin til útboðs	Háð samgönguáætlun

Tafla 3. Næstu verkefni við einbreiðar brýr á Hringvegi (1).

Berufjarðará. Þá er gert ráð fyrir að framkvæmdir hefjist við nýja brú á Kvía í Öræfum haustið 2018.

Í undirbúningi eru framkvæmdir við brýr á Hverfisfljót og



Hringvegur (1), einbreið brú á Stigá í Öræfum. Á þessu ári er verið að byggja nýja brú á þessum stað og eins við Hólá sem er skammt frá.

Brú	Vegnr	Vegur	Byggingarár	Lengd brúar	ÁDU 2016	SDU 2016
Tungufljót norðan Geysis	35	Biskupstungnabraut	1966	67	1.991	3.148
Jökulsá á Sólheimasandi	1	Hringvegur	1967	159	1.875	2.850
Hverfisfljót	1	Hringvegur	1968	60	1.244	1.729
Breiðbalakvísl	1	Hringvegur	1972	166	1.239	2.057
Þverárvötn	1	Hringvegur	1972	36	1.239	2.057
Skaftafellsá	1	Hringvegur	1954	51	1.201	2.015
Svínafellsá	1	Hringvegur	1965	34	1.201	2.015
Skjálfandafljót hjá Fosshóli	1	Hringvegur	1972	58	1.097	1.991
Brunná	1	Hringvegur	1970	24	1.081	1.626
Stóra Laxá	30	Skeiðavegur	1985	120	1.061	1.597
Kotá í Öræfum	1	Hringvegur	1965	48	1.047	1.756
Virkisá	1	Hringvegur	1958	37	1.047	1.756
Hólá í Öræfum	1	Hringvegur	1969	16	1.024	1.722
Stigá í Öræfum	1	Hringvegur	1969	16	1.024	1.722
Kvíá í Öræfum	1	Hringvegur	1974	38	1.002	1.685
Súla/Núpsvötn	1	Hringvegur	1973	420	986	1.639
Laxá í Kjós	47	Hvalfjarðarvegur	1932	43	836	1.259
Köldukvíslargil norðan Húsavíkur	85	Norðausturvegur	1971	70	817	1.329
Jökulsá á Breiðamerkursandi	1	Hringvegur	1967	108	809	1.360
Fellsá í Suðursveit	1	Hringvegur	1968	46	809	1.360

Tafla 4. Þær 20 einbreiðu brýr á þjóðvegakerfinu sem hafa mesta umferð. Sjá kort í næstu opnu.



Biskupstungnabraut (35), Tungufljót norðan Geysis er sú einbreiða brú á vegakerfinu sem hefur mesta umferð.



Hringvegur (1), einbreið brú á Jökulsá á Sólheimasandi er í öðru sæti yfir umferð á einbreiðri brú.

Brunná austan Kirkjubæjarklausturs. Í kjölfar þeirra er gert ráð fyrir að hefja undirbúning að nýrri brú á Steinavötn svo og nýrri brú á Fellsá í Suðursveit. Verði fjárveitingar tryggðar má gera ráð fyrir að þessar brýr verði byggðar 2019-2020.

Hönnun á þremur nýjum brúm í nýrri veglinu Hringvegur um Hornafjörð er lokið. Undirbúningsframkvæmdir hófust haustið 2017 en ekki er ljóst hvenær sú framkvæmd verður fjármögnuð að fullu. Þar munu þrjár einbreiðar brýr fara af Hringvegi, brú á Hornafjarðarfljót, brú á Hoffellsá og brú á Holtakill.

Miðað við núverandi áætlanir Vegagerðarinnar má því telja líklegt að einbreiðum brúm á Hringvegi muni hafa fækkað um a.m.k. 6 til viðbótar í lok ársins 2019 og þær verði þá orðnar 33.

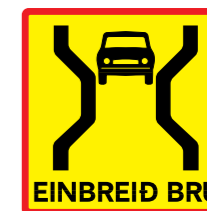
**Flokkun eftir umferð**

Í töflu 4 má sjá lista yfir þær 20 einbreiðu brýr sem hafa mesta umferð á þjóðvegakerfinu. Flestar eru þær á Hringvegi en fjórar brýr utan Hringvegur komast á þann lista, t.d. sú umferðarþyngsta sem er brú á Tungufljót í Biskupstungum.

**Aðferðafræði við forgangsroðun**

Alls eru 400 einbreiðar brýr á stofn- og tengivegum. Sé horft til forgangslista sem Vegagerðin hefur unnið með eru teknar inn allar brýr þar sem umferðin er meiri en ÁDU 100, allar brýr þar sem slys og/eða óhöpp hafa orðið frá árinu 2000, einbreiðar brýr sem eru takmarkandi varðandi burðargetu og þungaflutninga og þar sem kostnaðarsamar viðhaldsframkvæmdir eru fyrirsjáanlegar á næstu árum. Með þessari nálgun verður til listi með 224 brúm þar af 110 brýr með ÁDU > 200 og 185 brýr sem eru með ÁDU>100 árið ►

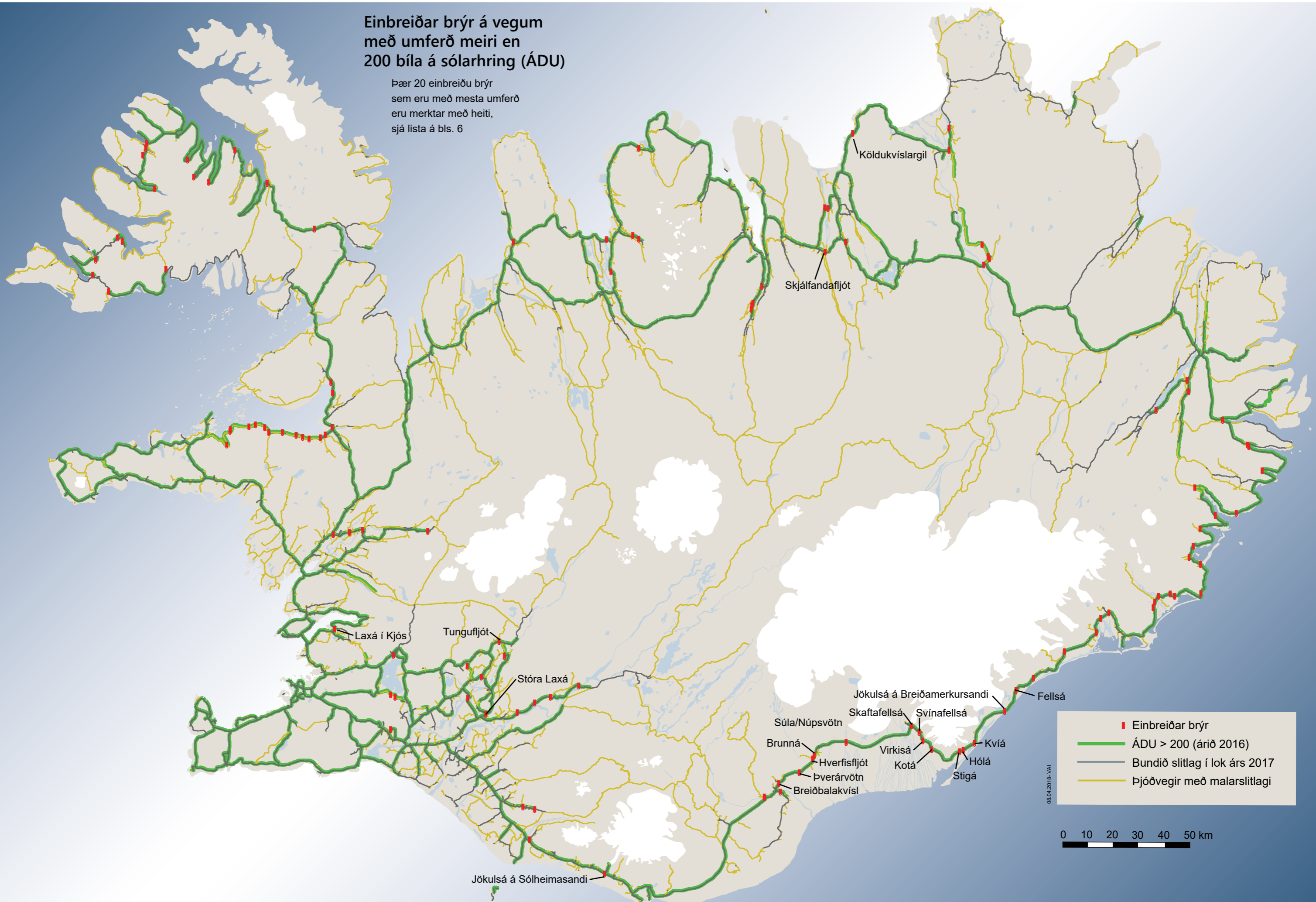
Umferð ÁDU	Fjöldi 2015	Fjöldi 2016
> 1000	1	16
> 500	14	41
> 200	70	110
> 100	159	185

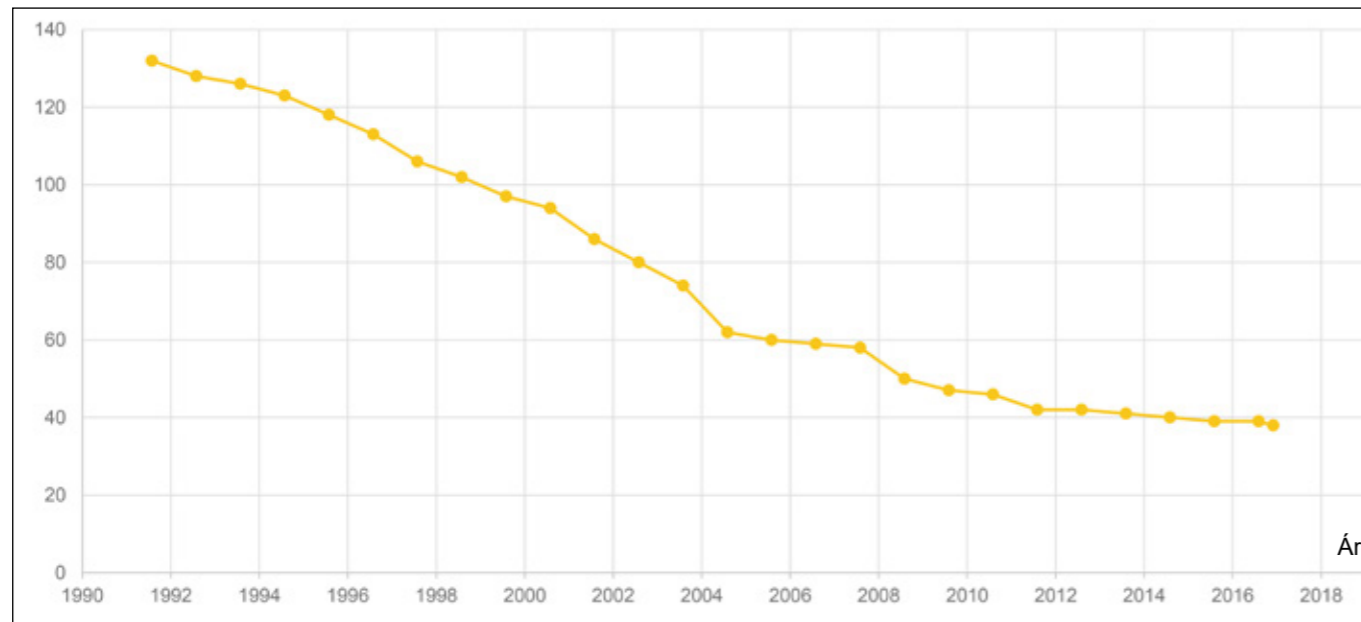


Tafla 5. Fjöldi einbreiðra brú miðað við umferð

# Einbreiðar brýr á vegum með umferð meiri en 200 bíla á sólarhring (ÁDU)

Þær 20 einbreiðu brýr sem eru með mesta umferð eru merktar með heiti, sjá lista á bls. 6





Fjöldi einbreiðra brúa á Hringvegi (1).

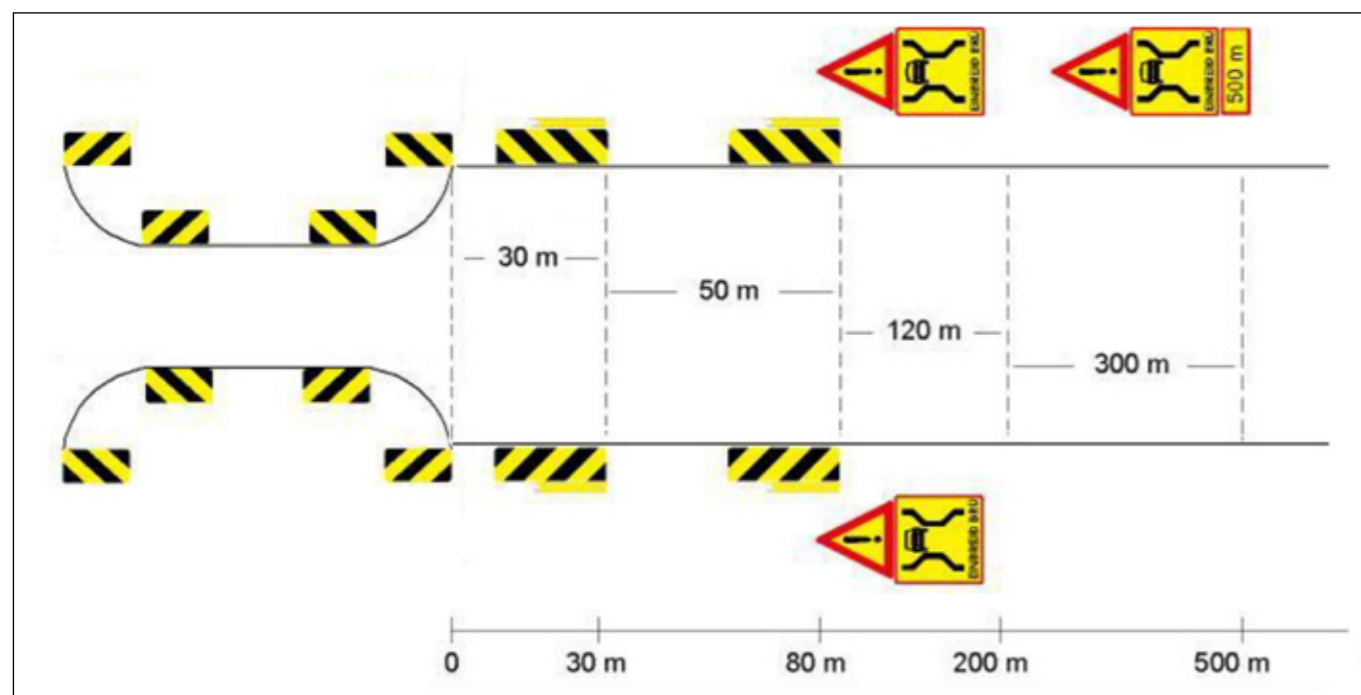
- ▶ 2016. Árið 2015 voru 70 einbreiðar brýr á vegum með ÁDU > 200 og 159 einbreiðar brýr á vegum með ÁDU > 100.

Vegagerðin hefur skilgreint aðferðafræði sem höfð er til viðmiðunar við forgangsroðun. Sú aðferðafræði byggir m.a. á að nýta fyrirbyggjandi gögn hjá Vegagerðinni um umferðaröryggi, ástand brúar samkvæmt skoðunum, burðargetu, umferðarþunga og aldur brúarinnar. Til eru gögn um óhappa- og slysatíðni við einbreiðar brýr. Allar brýr í vegakerfinu eru skoðaðar á 3-5 ára fresti að jafnaði og fá þær ástandseinkunn sem byggir á skoðun. Hönnunarálag brúa hefur breyst verulega á síðustu áratugum og eru brýrnar flokkaðar eftir því þó svo að hönnunarálagið sé einungis vísbending um burðargetu brúarinnar.

Alls eru 6 þættir metnir á skalanum 1-5 og er hverjum þætti gefið vægi til að reikna heildareinkunn. Sú heildareinkunn sem reiknuð er hefur þann kost að hún byggir á fyrirbyggjandi gögnum og uppfærir því röðunin eftir því sem gögnin uppfærast.

Fjölmarginir aðrir þættir geta haft áhrif á það hvaða verkefni eru tekin til framkvæmda, s.s. ráðstöfun fjárveitinga. Þá er kostnaður við einstök verkefni mjög misjafn. Í einhverjum tilfellum eru fyrirhugaðar breytingar á veglínunum sem geta verið kostnaðarsamar. Þá þarf að huga að samfellu vegakerfisins en stakar einbreiðar brýr geta verið mjög hættulegar.

Dæmi um slík verkefni er Hringvegur um Hornafjörð sem liggur um nýja veglínuna á löngum kafla. Það á einnig við um fleiri staði þar sem markmiðið er bæði stytting vegar og fækkun einbreiðra brúa. Má þarf nefna Hringveg austan við Skaftafell (Skaftafellsá, Svínafellsá, Virkisá og Kotá), Hringveg í Lóni (Jökulsá í Lóni, Reyðará, Karlsá, Laxá í Lóni og Gjadalsá) og Hringveg um Síðu (Breiðbalakvísl og Þverársvötn). Þessi verkefni eru mjög kostnaðarsöm ekki eingöngu vegna fjölda brúa heldur vegna umfangsmikillar vegagerðar.



Merkingar við einbreiðar brý þar sem umferð er meiri en 500 bílar á sólarhring. Á Hringveginum og víðar eru blikkljós til viðbótar þessum merkingum.

## Einbreiðar brýr utan Hringvegjar

Alls eru 1.182 brýr á þjóðvegakerfinu. Þar af eru 894 brýr á stofn- og tengivegum sem skiptast í 400 einbreiðar og 494 tvíbreiðar samkvæmt brúaskrá Vegagerðarinnar fyrir 2016. Alls eru einbreiðar brýr á stofnvegum 182 talsins og er heildarlengd þeirra samtals 8912 m. Einbreiðar brýr á tengivegum eru alls 218 talsins og er heildarlengd þeirra 4.263 m. Heildarlengd allra einbreiðra brúa á stofn- og tengivegum landsins er því rúmlega 13 km.

Kostnaður við breikkun eða byggingu nýrra brúa er mjög háð aðstæðum á hverjum stað. Á sumum stöðum eru sérstakar aðstæður m.t.t. grundunar, á öðrum stöðum þarf breytingar á veglínunum, langt getur verið um aðföng á afskekktum stöðum og sums staðar þarf lengri eða styttri brýr en eru í dag sökum breytinga á brúarstæði og/eða breyttra forsendna varðandi vatnafar. Sé miðað við að nýjar brýr verði af sömu lengd og þær einbreiðu brýr sem eru í dag og þær séu að meðaltali við ágætar aðstæður, má áætla að kostnaður fyrir hvern lengdarmetra nýrrar brúar sé á bilinu 4,5 – 5,0 m.kr. og er þá ekki tekinn inn kostnaður við vegagerð að brúm. Það má því áætla að það kosti um 60 - 65 milljarða króna að útrýma einbreiðum brúm á öllum stofn- og tengivegum.

Hér hefur fyrst og fremst verið gerð grein fyrir einbreiðum brúm á Hringvegi. Nokkur verkefni eru í byggingu á stofn- og tengivegum öðrum en Hringvegi. Þar má nefna tvær nýjar brýr á Vestfjarðavegi í Arnarfirði í tengslum við ný Dýrafjarðargöng og ný brú á Bjarnarfjarðará á Strandavegi (643). Aðrar brýr sem eru tilbúnar til útboðs eru ný brú á Eldvatn á Skaftártunguvegi (208) og ný brú á Fullsæl á Reykjavegi (355).

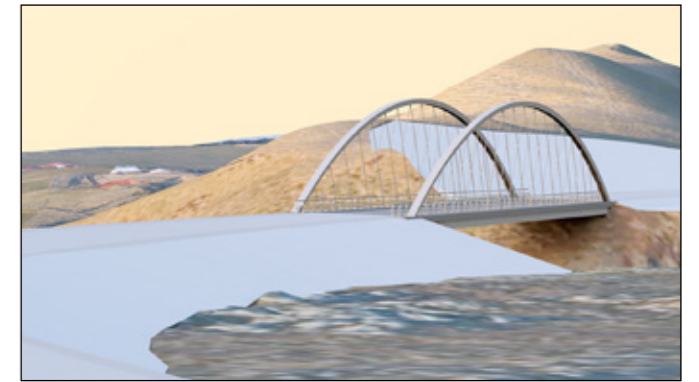
## Samantekt

Veruleg framför hefur verið á síðustu 30 árum eða frá því síðasta einbreiða brúin var byggð á Hringvegi árið 1985, mikið áunnist en verkefnið er krefjandi eftir sem áður. Eftir eru margar stærri brýr og umferðin hefur aukist verulega. Alls eru nú 16 einbreiðar brýr með umferð yfir 1.000 ökutækjum að meðaltali á sólarhring, 41 brú með umferð ÁDU > 500, 110 brýr með umferð yfir 200 ökutæki á sólarhring að meðaltali og 185 brú með umferð yfir 100 ökutæki/sólarhring.

Alger umbreyting hefur verið í umferðarmynstri á áður



Undirmerki J41.11, einbreið brú, hefur verið í íslenski umferðarmerkjareglugerð frá árinu 1995.



Ný brú á Eldvatn á Skaftártunguvegi, tölvumynd.

fáförnum vegum milli Kirkjubæjarklausturs og Reyðarfjarðar. Árið 2015 var brú á Jökulsá á Sólheimasandi eina einbreiða brúin þar sem ársdagsumferðin var yfir 1.000 ökutæki. Árið 2016 voru 16 brýr með ársdagsumferð (ÁDU) yfir 1.000. Eitt af mælanlegum markmiðum samgönguáætlunar fyrir árin 2011-2022 var að útrýma öllum einbreiðum brúm á vegum með umferð yfir 200 ökutæki að meðaltali á sólarhring. Það markmið hefur alls ekki gengið eftir og hafði einbreiðum brúm á vegum með þessa umferð fjölgað um 40 milli áranna 2015 og 2016.

Nú er í gangi vinna við nýja samgönguáætlun sem gilda á fyrir árin 2019-2022 og verður fróðlegt að sjá hvar við verðum stödd við lok þeirrar áætlunar 2022. ■

## Niðurstöður útboða

### Breiðholtsbraut (413) við Norðurfell, göngubrú 18-035

Tilboð opnuð 20. mars 2018. Vegagerðin og Reykjavíkurborg óskuðu eftir tilboðum við gerð göngubrúar yfir Breiðholtsbraut við Norðurfell í Reykjavík. Um er að ræða gerð göngubrúar úr eftirspenntri steinsteypu 95 m yfir Breiðholtsbraut við Norðurfell í Reykjavík. Brúin er steipt bitabrú í 4 höfum þar sem eitt hafið nær yfir Breiðholtsbraut. Í brúnni eru stálsúlur úr ryðfríu stáli og einnig er handrið úr ryðfríu stáli. Einnig er innifalinn nauðsynleg færsla á lögnum á meðan á framkvæmdum stendur og uppsetning, rekstur og niðurtekt á viðvörunarbúnaði vegna hárra bíla.

Helstu magntölur eru:

Gröftur	200 m <sup>3</sup>
Fylling við steipt mannvirki	370 m <sup>3</sup>
Mótafletir	580 m <sup>2</sup>
Járnalögn, slakbending	27.000 kg
Eftirspennit járnalögn	4.000 kg
Uppspenna og grautun	3 stk.
Steypa	180 m <sup>3</sup>
Vatnsvörn	160 m <sup>2</sup>
Handrið	190 m

Verkinu skal vera að fullu lokið 1. október 2018.

nr.	Bjóðandi	Tilboð (kr.)	Hlutfall (%)	Frávik (þús.kr.)
2	Munck Íslandi ehf., Kópavogi	155.531.879	124,4	9.532
1	Skrauta ehf., Hafnarfirði	146.000.000	116,8	0
---	Áætlaður verktakakostnaður	125.000.000	100,0	-21.000

## Niðurstöður útboða

### Endurbætur á Þingvallavegi (36) um þjóðgarðinn 18-034

Tilboð opnuð 20. mars 2018. Endurbætur Þingvallavegar (36) frá Þjónustumiðstöðinni að vegamótum við Vallaveg. Lengd útboðskafla er um 8,3 km. Verkið felst í styrkingu og breikkun núverandi vegar með áherslu á að auka umferðaröryggi. Fræsa skal núverandi klæðingu, breikka og hækka / lækka veginn eftir atvikum og leggja nýtt malbik. Sérstök áhersla er lögð á endurheimt staðargróðurs í vegfláa. Vinna skal efni til verksins í námu í Svartagili norðan við Þjónustumiðstöð. Verktími skiptist á árin 2018 og 2019.

Helstu magnþölur eru:

Efnisvinnsla	18.700 m <sup>3</sup>
Skeringar	17.000 m <sup>3</sup>
Fyllingar	10.000 m <sup>3</sup>
Fláafleygar	5.500 m <sup>3</sup>
Styrktarlag	10.800 m <sup>3</sup>
Burðarlag	18.700 m <sup>3</sup>
Malbik 6 cm	66.500 m <sup>2</sup>
Upptaka, geymsla og frágangur gróðurtorfa	39.000 m <sup>2</sup>
Frágangur fláa	40.000 m <sup>2</sup>
Ídráttarrör	8.300 m
Vegrið	892 m

Verkinu skal að fullu lokið fyrir 1. ágúst 2019.

nr.	Bjóðandi	Tilboð (kr.)	Hlutfall (%)	Frávik (þús.kr.)
7	Borgarverk ehf., Borgarnesi	714.576.000	107,6	226.279
6	Munck Íslandi ehf, Kópavogi	689.634.351	103,9	201.337
---	Áætlaður verktakakostnaður	664.000.000	100,0	175.703
5	Mjöllnir, vörubifreiðastjórafélag, Selfossi	535.146.000	80,6	46.849
4	Suðurtak ehf., Selfossi	516.273.000	77,8	27.976
3	ÍAV hf., Reykjavík	514.369.692	77,5	26.072
2	Þróttur ehf., Akranesi	491.457.610	74,0	3.160
1	Þjótandi ehf., Hellu	488.297.265	73,5	0



Núverandi Þingvallavegur um þjóðgarðinn er þröngur og burðarlítill. Slitlagið er auk þess mjög illa farið.

### Endurbætur á Þingvallavegi (36) um þjóðgarðinn

Hér á síðunni eru birtar niðurstöður útboðs á endurbótum á Þingvallavegi (36) frá Þjónustumiðstöðinni að vegamótum við Vallaveg.

Verkið skal vinnast á árunum 2018-2019 og takmarkast umfang framkvæmda 2018 við fjárveitingu 400 m.kr. Verktaki skal ljúka þeim hluta vegarins sem hann byrjar vinnu við á árinu 2018 að fullu, þ.m.t. með malbiki og skiltum.

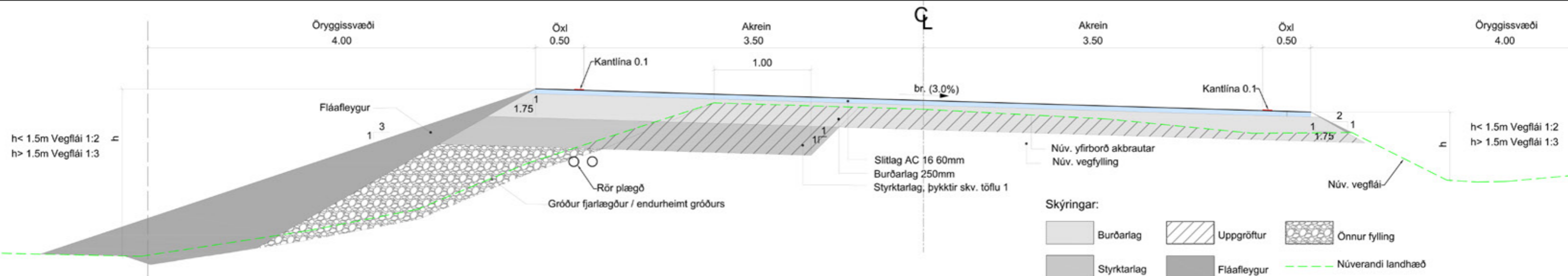
Þingvallavegur (36) verður lokaður á framkvæmdatíma en umferðinni verður beint um Vallaveg (361).

Vegna hátiðarfundar Alþingis er vinna við veginn óheimil þriðjudaginn 18. júlí 2018. Þann dag skal Þingvallavegurinn og allt vinnusvæðið jafnframt vera opið fyrir umferð í báðar áttir og allar vinnusvæðamerkingar fjarlægðar eða huldar.

Þingvallavegur (36-04) er stofnvegur og skal lagður skv. vegtegund C8 (með skertu þversniði) í samræmi við veghönnunarreglugerð Vegagerðarinnar og samþykktar undanþágur til að lágmarka rask á landi við veginn. ■



Lofmynd: Loftmyndir ehf.



Kennisnið endurbóta Þingvallavegar um þjóðgarðinn. Yfirborð núverandi vegar er grænt. Breidd akbrautar verður 7 metrar og 50 sm axlir.

## Niðurstöður útboða

### Tímabundin salernisaðstaða á áningarstöðum 2018-2020 <sup>18-054</sup>

Tilboð opnuð 4. apríl 2018. Tímabundin salernisaðstaða á tilteknum áningarstöðum Vegagerðarinnar yfir sumartímann á árunum 2018 - 2020. Verkefninu er skipt í sex landsvæði og eru áningarstaðir skilgreindir sérstaklega á hverju svæði fyrir sig. Bjóðandi gat gert tilboð í eitt svæði eingöngu eða fleiri.

nr. Bjóðandi	Tilboð (kr.)	Hlutfall (%)	Frávik (þús.kr.)	nr. Bjóðandi	Tilboð (kr.)	Hlutfall (%)	Frávik (þús.kr.)
<b>1 Suðurland og Suðvesturland</b>				<b>4 Norðurland</b>			
3 Magnús I. Jónsson ehf., Selfossi	165.672.000	582,4	125.408	3 Magnús I. Jónsson ehf., Selfossi	43.488.000	474,7	32.775
2 Íslenska gámafélagið, Reykjavík	46.872.000	164,8	6.608	2 Íslenska gámafélagið, Reykjavík	14.898.000	162,6	4.185
1 Gámapjónustan hf., Reykjavík	40.264.234	141,5	0	1 Gámapjónustan hf., Reykjavík	10.712.650	116,9	0
--- Áætlaður verktakakostnaður	28.448.617	100,0	-11.816	--- Áætlaður verktakakostnaður	9.161.242	100,0	-1.551
<b>2 Vesturland</b>				<b>5 Norðausturland og Austurland</b>			
3 Magnús I. Jónsson ehf., Selfossi	83.136.000	458,3	68.221	4 Magnús I. Jónsson ehf., Selfossi	124.704.000	392,4	84.440
2 Íslenska gámafélagið, Reykjavík	22.596.000	124,6	7.681	3 Íslenska gámafélagið, Reykjavík	35.910.000	113,0	-4.354
--- Áætlaður verktakakostnaður	18.140.620	100,0	3.226	2 Gámapjónustan hf., Reykjavík	32.137.949	101,1	-8.126
1 Gámapjónustan hf., Reykjavík	14.914.541	82,2	0	--- Áætlaður verktakakostnaður	31.782.825	100,0	-8.481
<b>3 Vestfirðir</b>				1 Bólholt, Egilsstöðum	23.146.800	72,8	-17.117
3 Magnús I. Jónsson ehf., Selfossi	166.272.000	301,9	113.049	<b>6 Suðausturland</b>			
2 Íslenska gámafélagið, Reykjavík	62.952.000	114,3	9.729	3 Magnús I. Jónsson ehf., Selfossi	124.704.000	319,5	85.679
--- Áætlaður verktakakostnaður	55.082.185	100,0	1.859	2 Gámapjónustan hf., Reykjavík	48.220.351	123,6	9.195
1 Gámapjónustan hf., Reykjavík	53.223.427	96,6	0	1 Íslenska gámafélagið, Reykjavík	43.254.000	110,8	4.229
				--- Áætlaður verktakakostnaður	39.025.487	100,0	0



Þurrsalerni við Laufskálavörðu sumarið 2017. Áframhald þessa verkefnis hefur nú verið boðið út.

### Yfirlagnir á Suðursvæði og Vestursvæði 2018, malbik <sup>18-008</sup>

Tilboð opnuð 10. apríl 2018. Yfirlagnir með malbiki á Suðursvæði og Vestursvæði 2017.

Helstu magntölur:  
 Útlögn malbiks . . . . . 113.079 m<sup>2</sup>  
 Hjólfarafylling . . . . . 12.385 m<sup>2</sup>  
 Fræsing . . . . . 78.900 m<sup>2</sup>  
 Verki skal að fullu lokið 1. september 2018

nr. Bjóðandi	Tilboð (kr.)	Hlutfall (%)	Frávik (þús.kr.)
4 Munck Íslandi ehf., Kópavogi	513.776.494	136,2	95.304
3 Malbikunarstöðin Höfði hf., Reykjavík	508.304.710	134,7	89.833
2 Loftorka Reykjavík ehf., Garðabæ	455.433.250	120,7	36.961
1 Malbikunarstöðin Hlaðbær-Colas hf. Hafnarfirði	418.472.075	110,9	0
--- Áætlaður verktakakostnaður	377.242.000	100,0	-41.230

### Hafnavegur (44), vegtenging við Reykjanesbraut <sup>18-053</sup>

Tilboð opnuð 10. apríl 2018. Gerð nýrrar vegtengingar Hafnavegar (44-01) við Reykjanesbraut, við hringtorg við Fitjar. Verkið felst í nýbyggingu vegarins á um 850 m löngum kafla, og lokun á núverandi gatnamótum Reykjanesbrautar og Hafnavegar vestan við hringtorgið, með tilheyrandi rífi malbiks og yfirborðsfrágangi umferðareyja Reykjanesbrautar, sem og landmótun og yfirborðsjöfnun utan hennar.

Helstu magntölur eru:  
 Skeringar . . . . . 1.000 m<sup>3</sup>  
 Rif malbiks og umferðareyja . . . . . 2.200 m<sup>2</sup>  
 Ræsi (fóðurrör) fyrir lagnir . . . . . 123 m  
 Fyllingar . . . . . 12.500 m<sup>3</sup>  
 Styrktarlag . . . . . 5.900 m<sup>3</sup>  
 Burðarlag . . . . . 2.100 m<sup>3</sup>  
 Malbik . . . . . 9.150 m<sup>2</sup>  
 Kantsteinn . . . . . 225 m  
 Umferðareyjar . . . . . 775 m<sup>2</sup>  
 Ljósastaurar . . . . . 16 stk.  
 Frágangur og landmótun . . . . . 13.300 m<sup>2</sup>  
 Verklok eru 15. september 2018, gerð Hafnavegar skal þó lokið fyrir 15. ágúst 2018.

nr. Bjóðandi	Tilboð (kr.)	Hlutfall (%)	Frávik (þús.kr.)
4 Ístak hf., Mosfellsbæ	160.627.218	117,2	41.734
3 Háfell ehf., Reykjavík	153.622.800	112,1	34.730
--- Áætlaður verktakakostnaður	137.100.000	100,0	18.207
2 Ellert Skúlason ehf. Reykjavík	122.875.500	89,6	3.982
1 Íslenskir aðalverktakar hf., Reykjavík	118.893.244	86,7	0

### Efnisvinnsla á Norðursvæði 2018, austurhluti <sup>18-013</sup>

Tilboð opnuð 20. mars 2018. Efnisvinnsla á Norðursvæði 2018, austurhluti.

Helstu magntölur eru:  
 Malarslitlagsefni 0/16 mm . . . . . 25.000 m<sup>3</sup>  
 Verkinu skal að fullu lokið 1. nóvember 2018.

nr. Bjóðandi	Tilboð (kr.)	Hlutfall (%)	Frávik (þús.kr.)
4 Magnús I. Jónsson ehf., Selfossi	105.400.000	150,2	41.800
3 Þverá-Golf ehf., Eyjafirði	103.200.000	147,1	39.600
--- Áætlaður verktakakostnaður	70.166.000	100,0	6.566
1 Skútuberg ehf., Akureyri	63.600.000	90,6	0

### Sementsfestun Biskupstungnabraut (35), Bræðratunguvegur – Múli <sup>18-039</sup>

Tilboð opnuð 27. mars 2018. Sementsfestun á Biskupstungnabraut (35) 2018.

Helstu magntölur eru:  
 Burðarlag 0/22 . . . . . 958 m<sup>3</sup>  
 Sementsfestun . . . . . 46.494 m<sup>2</sup>  
 Klæðing . . . . . 49.920 m<sup>2</sup>  
 Verki skal að fullu lokið 15. júní 2018.

nr. Bjóðandi	Tilboð (kr.)	Hlutfall (%)	Frávik (þús.kr.)
1 Borgarverk ehf., Borgarnesi	155.795.000	100,3	0
--- Áætlaður verktakakostnaður	155.300.000	100,0	-495

### Yfirlagnir á Suðursvæði og Vestursvæði 2018, repave – fræsing og malbikun <sup>18-010</sup>

Tilboð opnuð 10. apríl 2018. Endurnýjun malbikaðra slitlaga með Repave aðferð eða sem fræsun og yfirlögn á Suðursvæði og Vestursvæði 2018.

Helstu magntölur:  
 Repave – Fræsing og yfirlögn . . . . . 83.000 m<sup>2</sup>  
 Verki skal að fullu lokið 1. september 2018

nr. Bjóðandi	Tilboð (kr.)	Hlutfall (%)	Frávik (þús.kr.)
-- Áætlaður verktakakostnaður	231.614.500	100,0	80.698
3 Malbikunarstöðin Hlaðbær-Colas hf., Hafnarfirði	222.857.860	96,2	71.941
2 Loftorka Reykjavík ehf., Garðabæ	217.292.700	93,8	66.376
1 Munck Íslandi ehf., Kópavogi	150.916.524	65,2	0



## Niðurstöður útboða

### Yfirlagnir á Vestursvæði 2018, klæðing 18-002

Tilboð opnuð 10. apríl 2018. Yfirlagnir með klæðingu á Vestursvæði 2018.

Helstu magnþölur eru:

Yfirlagnir með einföldu lagi	
klæðingar	319.000 m <sup>2</sup>
Yfirlagnir með hjólförum	10.000 m <sup>2</sup>
Yfirlögn með kílingu	133.000 m <sup>2</sup>
Flutningur steinefna	5.776 m <sup>3</sup>
Flutningur bindiefna	698 tonn

Verki skal að fullu lokið 1. september 2018

nr.	Bjóðandi	Tilboð (kr.)	Hlutfall (%)	Frávik (þús.kr.)
3	Munck Íslandi ehf., Kópavogi	150.185.501	189,1	57.410
2	Malbikunarstöðin Hlaðbær-Colas hf. Hafnarfirði	102.000.083	128,4	9.224
1	Borgarverk ehf., Borgarnesi	92.776.000	116,8	0
---	Áætlaður verktakakostnaður	79.438.882	100,0	-13.337

### Brú á Norðlingafljót, smíði stálbita 18-038

Tilboð opnuð 27. mars 2018. Smíði stálbita fyrir nýja brú á Norðlingafljót á Arnarvatnsvegi. Ryðverja skal stálið og því skilað á lóð Vegagerðarinnar í Borgarnesi í samráði við verkkaupa.

Helstu magnþölur eru:

Stálvirki	21,3 tonn
Ryðvörn	238,3 m <sup>2</sup>
Flutningur stálbita	21,3 tonn

Verkinu skal að fullu lokið fyrir 15. júlí 2018.

nr.	Bjóðandi	Tilboð (kr.)	Hlutfall (%)	Frávik (þús.kr.)
6	Altar vélsmiðjan ehf., Hafnarfirði	19.021.253	101,5	10.162
---	Áætlaður verktakakostnaður	18.731.000	100,0	9.872
5	Stálgæði ehf., Kópavogi	18.420.386	98,3	9.561
4	Héðinn, Reykjavík	17.955.020	95,9	9.096
3	Vélsmiðja Suðurlands ehf., Selfossi	16.988.342	90,7	8.129
2	Munck Íslandi ehf., Kópavogi	13.818.775	73,8	4.960
1	Yabimo ehf. og Yabimo Services	8.859.028	47,3	0

### Yfirlagnir á Suðursvæði 2018, malbik 18-007

Tilboð opnuð 10. apríl 2018. Yfirlagnir með malbiki á Suðursvæði 2018.

Helstu magnþölur:

Útlögn malbiks	111.351 m <sup>2</sup>
Hjólfarafylling	22.700 m <sup>2</sup>
Fræsing	52.900 m <sup>2</sup>

Verki skal að fullu lokið 1. september 2018

nr.	Bjóðandi	Tilboð (kr.)	Hlutfall (%)	Frávik (þús.kr.)
4	Munck Íslandi ehf., Kópavogi	540.160.083	142,8	142.006
3	Malbikunarstöðin Höfði hf., Reykjavík	485.411.820	128,4	87.258
2	Loftorka Reykjavík ehf., Garðabæ	459.788.240	121,6	61.634
1	Malbikunarstöðin Hlaðbær-Colas hf., Hafnarfirði	398.153.870	105,3	0
---	Áætlaður verktakakostnaður	378.193.000	100,0	-19.961

### Hreinsun niðurfalla á Suðursvæði 2018-2020 18-036

Tilboð opnuð 10. apríl 2018. Hreinsun niðurfalla og svelgja á Suðursvæði, þ.e. á höfuðborgarsvæðinu og Suðurlandi, með holræsahreinsibíl og öðrum tækjum sem henta þykir.

Helstu magnþölur fyrir hvert ár:

Hreinsun niðurfalla og svelgja	2.300 stk.
Myndun fráveitulagna	250 m

Verklök eru 31. desember 2020.

Útboðið er einnig auglýst á Evrópska efnahagssvæðinu.

nr.	Bjóðandi	Tilboð (kr.)	Hlutfall (%)	Frávik (þús.kr.)
2	Verkval ehf., Akureyri	114.180.000	304,5	76.497
1	Hreinsitækni ehf., Reykjavík	37.683.228	100,5	0
---	Áætlaður verktakakostnaður	37.500.000	100,0	-183

### Hjólfarafyllingar og axlaviðgerðir á Vestursvæði og Norðursvæði 2018 18-006

Tilboð opnuð 10. apríl 2018. Hjólfarafyllingar og axlaviðgerðir á Vestursvæði og Norðursvæði 2018

Helstu magnþölur eru:

Hjólfarafylling með flotbiki	71.538 m <sup>2</sup>
------------------------------	-----------------------

Verki skal að fullu lokið 1. september 2018

nr.	Bjóðandi	Tilboð (kr.)	Hlutfall (%)	Frávik (þús.kr.)
3	Malbikunarstöðin Hlaðbær-Colas hf., Hafnarfirði	90.182.660	113,5	2.705
1	Arnardalur sf., Kópavogi	87.477.400	110,1	0
---	Áætlaður verktakakostnaður	79.466.000	100,0	-8.011

Þá . . .



. . . og nú



Vestfjarðavegur (60) í Dýrafirði. Ketilseyrará. Eldri myndin er úr safni Jóns J. Víðis, tekin 1953. Gamla brúin hefur verið aðeins ofar í farveginum en sú sem nú er ekið yfir og er frá 1990. Þá hefur veglinu verið breytt þarna vegna þverunar Dýrafjarðar sem er 800 m innan í firðinum. Það er gaman að skoða grjóthleðsluna í fláa vegarins á gömlu myndinni. Það hefur verið mikil vinna að raða þessu upp og væntanlega allt gert með höndum. Í baksýn eru bæjarhúsin á Ketilseyri.

## Yfirlit yfir útboðsverk

Þessi listi er stöðugt til endurskoðunar og geta dagsetningar og annað breyst fyrirvaralaust. Það eru auglýsingar útboða á Útboðsvefur.is sem gefa endanlegar upplýsingar. Fremst í lista er númer útboðs í númerakerfi framkvæmdadeilda. Rautt númer = nýtt á lista

Fyrirhuguð útboð	Auglýst: dagur, mánuður, ár
18-057 Yfirlagnir á Ísafirði og nágrenni 2018, malbik 2018	2018
18-059 Skriðdals- og Breiðdalsvegur (95), Skriðuvatn – Axarvegur	2018
16-088 Langavatnsvegur (553), Hringvegur – Þjónustuhús Iðju	2018
18-031 Djúpvvegur (61), Leiti – Eyri	2018
18-033 Snæfellsnesvegur (54), Valavatn – Útnesvegur	2018
18-032 Skorradalvegur (508), Vatnsendahlíð – Dagverðarnes	2018
18-025 Hringvegur (1), rofvörn við Norðurá í Skagafirði	2018
18-024 Vatnsnesvegur (711) um Tjarnará	2018
18-015 Efniskaup steinefna, allt landið 2018	2018
18-005 Hjólafarafyllingar og axlarviðgerðir, Suðursvæði og Austursvæði 2018	2018
18-009 Yfirlagnir á Norðursvæði og Austursvæði 2018, malbik	2018
18-014 Efnisvinnsla á Austursvæði 2018	2018

Auglýst útboð	Auglýst:	Opnað:
18-051 Vetrarþjónusta 2018-2021, Raufarhafnarvegur – Bakkafjörður	10.04.18	25.04.18
18-049 Vetrarþjónusta 2018-2021, Tjörn – Möðrudalsleið	10.04.18	25.04.18
18-047 Vetrarþjónusta 2018-2021, Vaðlaheiðargöng – Einarstaðir	10.04.18	25.04.18
18-046 Vetrarþjónusta 2018-2021, Eyjafjörður að austan	10.04.18	25.04.18
18-045 Vetrarþjónusta 2018-2021, Eyjafjörður að vestan	10.04.18	25.04.18
18-044 Vetrarþjónusta 2018-2021, Ketilás – Héðinsfjarðargöng	10.04.18	25.04.18
18-041 Vetrarþjónusta 2018-2021, Hvammstangi – Blönduós	10.04.18	25.04.18
118-042 Vetrarþjónusta 2018-2021, Sauðárkrúkur – Ketilás	10.04.18	25.04.18
18-050 Vetrarþjónusta 2018-2021, Lón – Raufarhöfn	10.04.18	25.04.18
18-040 Vetrarþjónusta 2018-2021, Holtavörðuheiði – Hvammstangavegamót	10.04.18	25.04.18
18-043 Vetrarþjónusta 2018-2021, Sauðárkrúkur – Blönduós – Sauðárkrúkur	10.04.18	25.04.18
18-048 Vetrarþjónusta 2018-2021, Kross – Húsavík – Lón	10.04.18	25.04.18
18-062 Vetrarþjónusta Vestur-Skaftafellssýslu 2018-2021, Kirkjubæjarklaustur – Fagurhólsmýri	09.04.18	24.04.18
18-061 Vetrarþjónusta Vestur-Skaftafellssýslu 2018-2021, Vík - Kirkjubæjarklaustur	09.04.18	24.04.18
18-060 Vetrarþjónusta Vestur-Skaftafellssýslu 2018-2021, Eyjafjöll - Vík	09.04.18	24.04.18

Auglýst útboð, framhald	Auglýst:	Opnað:
18-056 Sementsfestun og þurrfræsing á Norðursvæði	09.04.18	24.04.18
18-055 Yfirborðsmerkingar kantlínur 2018, Suður-, Vestur-, Norður- og Austursvæði	09.04.18	24.04.18
18-019 Vetrarþjónusta Hringvegur (1), Reyðarfjörður – Breiðdalsvík	09.04.18	24.04.18
18-029 Vetrarþjónusta 2018-2021, Djúpvvegur: Reykhólasveit – Reykjanes	09.04.18	24.04.18
18-030 Vetrarþjónusta 2018-2021, Djúpvvegur: Reykjanes – Bolungarvík	09.04.18	24.04.18
18-026 Vetrarþjónusta 2018-2021, Vatnaleið og Snæfellsnesvegur	09.04.18	24.04.18
18-027 Vetrarþjónusta 2018-2021, Fróðarheiði og Útnesvegur	09.04.18	24.04.18
18-028 Vetrarþjónusta 2018-2021, Dalasýsla	09.04.18	24.04.18
18-037 Vetrarþjónusta um Fjarðarheiði	09.04.18	24.04.18
18-018 Vetrarþjónusta Hringvegur (1), Breiðdalsvík – Djúpvogur	09.04.18	24.04.18
18-016 Vetrarþjónusta Hringvegur (1), Höfn – Örafi	09.04.18	24.04.18
18-022 Vetrarþjónusta á Fljótsdalshéraði	09.04.18	24.04.18
18-021 Vetrarþjónusta Norðfjarðarvegur (92) um Fagradal	09.04.18	24.04.18
18-017 Vetrarþjónusta Hringvegur (1), Hornafjörður – Djúpvogur	09.04.18	24.04.18
18-023 Vetrarþjónusta á Vopnafirði	09.04.18	24.04.18
18-020 Vetrarþjónusta Norðfjarðarvegur (92), Reyðarfjörður – Neskaupstaður	09.04.18	24.04.18
18-052 Skaftártunguvegur (208), brú á Eldvatn	02.04.18	24.04.18
18-012 Efnisvinnsla á Vestursvæði 2018	26.03.18	17.04.18

Útboð á samningaborði	Auglýst:	Opnað:
18-058 Sandgerðishöfn Suðurgarður, endurbygging stálþils	26.03.18	10.04.18
18-053 Hafnarvegur (44), vegtenging við Reykjanesbraut	19.03.18	10.04.18
18-054 Tímabundin salernisaðstaða á áningarstöðum 2018-2020	19.03.18	04.04.18
18-001 Yfirlagnir á Suðursvæði 2018, klæðing	26.03.18	10.04.18
18-010 Yfirlagnir á Suðursvæði og Vestursvæði 2018, repave-fræsun og malbik	26.03.18	10.04.18
18-008 Yfirlagnir á Suðursvæði og Vestursvæði 2018, malbik	26.03.18	10.04.18
18-007 Yfirlagnir á Suðursvæði 2018, malbik	26.03.18	10.04.18
18-002 Yfirlagnir á Vestursvæði 2018, klæðing	26.03.18	10.04.18
18-006 Hjólafarafyllingar og axlarviðgerðir, Vestursvæði og Norðursvæði 2018	26.03.18	10.04.18
18-036 Hreinsun niðurfalla, á Suðursvæði 2018-2020	05.03.18	10.04.18
18-039 Sementsfestun Biskupstungnabraut (35), Bræðratunguvegur – Múli	12.03.18	27.03.18
18-038 Brú á Norðlingafjót, smíði stálbita	12.03.18	27.03.18

Útboð á samningaborði, framhald	Auglýst:	Opnað:
18-004 Yfirlagnir á Austursvæði 2018, klæðing	12.03.18	27.03.18
18-034 Endurbætur á Þingvallavegi (36) um Þjóðgarðinn	05.03.18	20.03.18
18-035 Breiðholtsbraut (413) við Norðurfell, göngubrú	05.03.18	20.03.18
18-003 Yfirlagnir á Norðursvæði 2018, klæðing	05.03.18	20.03.18
18-013 Efnisvinnsla á Norðursvæði 2018 austurhluti	05.03.18	20.03.18
18-011 Efnisvinnsla á Suðursvæði 2018	29.01.18	13.02.18



## Niðurstöður útboða

### Yfirlagnir á Norðursvæði 2018, klæðing 18-003

Tilboð opnuð 20. mars 2018. Yfirlagnir með klæðingu á Norðursvæði 2018. Helstu magntölur eru:  
 Yfirlagnir með einföldu lagi  
 klæðingar . . . . . 545.571 m<sup>2</sup>  
 Yfirlögn með kilingu . . . . . 33.532 m<sup>2</sup>  
 Flutningur steinefna . . . . . 7.247 m<sup>3</sup>  
 Flutningur bindiefna . . . . . 1.022 tonn  
 Verkinu skal að fullu lokið 1. september 2018.

nr.	Bjóðandi	Tilboð (kr.)	Hlutfall (%)	Frávik (þús.kr.)
3	Munck Íslandi ehf., Kópavogi	211.638.955	150,0	64.917
2	Malbikunarstöðin Hlaðbær-Colas ehf., Hafnarfirði	161.509.500	114,4	14.788
1	Borgarverk ehf., Borgarnesi	146.722.000	104,0	0
---	Áætlaður verktakakostnaður	141.139.000	100,0	-5.583

### Sandgerðishöfn – Suðurgarður, endurbygging stálþils 18-058

Tilboð opnuð 10. apríl 2018. Hafnarsjóður Sandgerðis-hafnar óskar eftir tilboðum í endurbyggingu stálþils á Suðurgarði í Sandgerðishöfn. Helstu verkþættir og magntölur eru:  
 Rif á núverandi þekju, 1.350 m<sup>2</sup>, og kantbita, 138 m  
 Sprengja þilskurð fyrir 46 stálþilsplötur, um 58 m.  
 Rekstur á 116 stk. tvöföldum stálþilsplötum, frágangur á stagbitum og stögum.  
 Jarðvinna, fylling aftan stálþils.  
 Steypa 146 m langan kantbita með pollum, kanttré, stigum og þybbum.  
 Verkinu skal lokið eigi síðar en 1. október 2018.

nr.	Bjóðandi	Tilboð (kr.)	Hlutfall (%)	Frávik (þús.kr.)
4	Hagtak hf., Hafnarfirði	162.500.000	130,1	56.649
3	Ístak hf., Mosfellsbæ	145.315.325	116,3	39.464
2	Ísar ehf., Kópavogi	129.415.500	103,6	23.564
---	Áætlaður verktakakostnaður	124.937.750	100,0	19.086
1	Lárus Einarsson sf., Kópavogi	105.851.500	84,7	0

Lárus Einarsson sf., skilaði einnig inn frávikstilboði

## Niðurstöður útboða

### Yfirlagnir á Suðursvæði 2018, klæðing 18-001

Tilboð opnuð 10. apríl 2018. Yfirlagnir með klæðingu á Suðursvæði 2018.

Helstu magntölur eru:

Yfirlagnir með einföldu lagi	
klæðingar	388.871 m <sup>2</sup>
Flutningur steinefna	5.270 m <sup>3</sup>
Flutningur bindiefna	621 tonn

Verki skal að fullu lokið 1. september 2018

nr.	Bjóðandi	Tilboð (kr.)	Hlutfall (%)	Frávik (þús.kr.)
3	Munck Íslandi ehf., Kópavogi	162.704.490	168,0	54.753
2	Malbikunarstöðin Hlaðbær-Colas hf., Hafnarfirði	118.949.350	122,8	10.998
1	Borgarverk ehf., Borgarnesi	107.951.350	111,5	0
---	Áætlaður verktakakostnaður	96.840.000	100,0	-11.111

### Yfirlagnir á Austursvæði 2018, klæðing 18-004

Tilboð opnuð 27. mars 2018. Yfirlagnir með klæðingu á Austursvæði 2018.

Helstu magntölur eru:

Yfirlagnir með einföldu lagi klæðingar	384.000 m <sup>2</sup>
Yfirlögn með kilingu	32.000 m <sup>2</sup>
Flutningur steinefna	5.800 m <sup>3</sup>
Flutningur bindiefna	654 tonn

Verkinu skal að fullu lokið 1. september 2018.

nr.	Bjóðandi	Tilboð (kr.)	Hlutfall (%)	Frávik (þús.kr.)
4	Malbikunarstöðin Hlaðbær-Colas hf., Hafnarfirði	125.795.680	121,8	15.900
3	Borgarverk ehf., Borgarnesi	122.868.000	119,0	12.972
2	Munck Íslandi ehf., Kópavogi	116.491.938	112,8	6.596
1	Klæðir ehf., Egilsstöðum	109.895.825	106,4	0
---	Áætlaður verktakakostnaður	103.252.000	100,0	-6.644

## Dýrafjarðargöng, vika 14



Sá merki áfangi varð 5. apríl að vinna hófst við forskeringar Dýrafjarðarmegin og er verktaki kominn á fullt við að undirbúa gangagerð þaðan sem samkvæmt áætlun ætti að hefjast síðla næsta haust.



Í vikunni fannst í hægri vegg ganga skammtileg hola sem er um 40-50 cm í þvermál og um 6-7 m löng/djúp. Holan gæti verið einhverskonar gasblaðra eða jafnvel eftir tré en er nú full af glæsilegum kristöllum.



Aðstæður til gangagrafrar eru góðar og þunnt setlag hefur verið að fíkra sig upp eftir veggjum og er nú komið upp undir miðjan stafn og gefur þetta lag falleg litbrigði á stafinn.



Vegagerðin í Borgarfirði gengur vel og meðal annars var verið að setja niður fyrsta ræsið í vikunni en allt efni úr göngum hefur verið ekið í veg og fyllingar hækkadar.