



Mannvirkja  
stofnun

# Úttektir á slökkviliðum 2013-2015





## Efnisyfirlit

Efnisyfirlit.....	1
Inngangur .....	3
Samantekt .....	3
Úttekt á slökkviliðum 2013-2015 .....	5
Upplýsingar um stöðu slökkviliða úr ýmsum gagnasöfnum.....	5
Slökkviliðsmenn .....	5
Útköll slökkviliða.....	6
Tækjakostur.....	9
Staða brunavarnaáætlana í ágúst 2015.....	9
Forvarnarstarf.....	9
Brunamálaskólinn.....	10
Framkvæmd úttektar .....	11
Niðurstöður úttektar .....	11
Brunavarnaáætlanir.....	13
Slökkvivatn.....	13
Eldvarnaeftirlit.....	14
Samstarf sveitarfélaga .....	15
Slökkvilið og slökkvistarf.....	15
Hlífðarbúnaður .....	17
Reykköfun.....	19
Sérhæfður björgunarbúnaður til björgunar á fastklemmdu fólki .....	21
Heimildaskrá.....	21
Viðauki I Niðurstöður úttektarinnar .....	23
Viðauki II Yfirlit yfir fólksfjölda á starfssvæðum slökkviliða, fjölda slökkviliðsmanna og reykkafara.....	33



# Úttektir á slökkviliðum 2013-2015

Útgáfa 1.0  
Dags. 13.11.2015

---



## Inngangur

Ein af lagaskyldum Mannvirkjastofnunar er að hafa eftirlit með starfsemi slökkviliða. Í 6. gr. laga nr. 75/2000 um brunavarnir segir: „Stofnunin skal með sjálfstæðum athugunum og úttektum leiðbeina sveitarstjórnnum um kröfur sem gerðar eru til eldvarnaeftirlits og slökkviliða.“

Til þess að fá heildarmynd af ástandi slökkviliða var ákveðið að fara í samræmda heildarskoðun á því hvernig sveitarfélögin rækja skyldur sínar.

Úttektin er gerð á grundvelli staðlaðrar skoðunarhandbókar sem byggir á þeim atriðum sem tilgreind eru í lögum og reglugerðum um starfsemi slökkviliða og brunavarnaáætlana þar sem þær liggja fyrir. Tekið er á öllum þáttum sem fram koma í regluverkinu og voru bæði fyrirbyggjandi starf og útkallsstyrkur slökkviliðanna skoðaður.

Úttektin fór fram á árunum 2013-2015, en í lok árs 2013 tók gildi ný reglugerð um reykköfun nr. 1088/2013. Þessi breyting hafði ekki áhrif á heildarniðurstöðu úttektanna.

## Samantekt

Í 6. gr. laga um brunavarnir nr. 75/2000 er lýst því meginhlutverki Mannvirkjastofnunar að vinna að samræmingu brunavarna í landinu öllu og stuðla að samvinnu þeirra sem starfa að brunavörnum. Þannig öðlist stofnunin yfirsýn yfir starfsemi slökkviliða og beri henni eftir fremsta megni að reyna að tryggja að eftirlit og slökkvistarf sé faglegt og virkt og með svipuðum hætti á landinu öllu. Til að svo geti orðið beri stofnuninni að vinna leiðbeiningar og gera úttektir og athuganir á starfsemi slökkviliða. Markmiðið með þessu var eins og segir í skýringum með lagafrumvarpinu að búa öllum landsmönnum hliðstætt öryggi með tilliti til hættu af völdum eldsvoða. Þessi skýrsla er liður í eftirfylgni Mannvirkjastofnunar með starfsemi slökkviliða.

Niðurstöður úttektarinnar byggja á svörum slökkviliðsstjóra við þeim atriðum sem talin eru upp í gátlistum sem notaðir eru við úttektina.

Eftir að úttektirnar fóru fram 2013 var reglugerð nr. 354/1984 um reykköfun og reykköfunarbúnað felld úr gildi samhliða gildistöku nýrrar reglugerðar nr. 1088/2013 um reykköfun í nóvember 2013. Gátlistunum var því breytt til samræmis við nýjar kröfur fyrir árið 2014 og því eru spurningar í gátlistunum sem ekki hefur verið spurt hjá öllum slökkviliðum.

Í úttektunum og bréfum vegna þeirra hefur þó fyrst og fremst verið fylgt eftir þeim atriðum sem eru efnislega óbreytt frá eldri reglugerð og slökkviliðunum þannig gefið svigrúm til að aðlagast nýjum reglum og koma sér upp breyttu verklagi vegna þeirra.

- Á svörum slökkviliðsstjóra við þeim spurningum sem lagðar eru fram í úttektunum kemur fram að innan við helmingur slökkviliðanna er með brunavarnaáætlun sem endurskoðuð hefur verið eins og lög gera ráð fyrir.
- Ákvæðum laga um læknisskoðanir og þrek- og styrktarpróf er ekki fylgt hjá öllum slökkviliðum, þetta á einnig við um eftirfylgni vegna gæða öndunarlofts.
- Búnaði vegna björgunar á fastklemmdu fólki er víða ekki viðhaldið eins og framleiðendur búnaðarins ætlast til.
- Um 70 % slökkviliðsstjóra uppfylla hæfisskilyrði til að vera slökkviliðsstjóri og 67 % þeirra segjast sinna þjálfun slökkviliðsmanna eins og lágmarkskröfur laga og reglugerða gera ráð fyrir.



# Úttektir á slökkviliðum 2013-2015

Útgáfa 1.0  
Dags. 13.11.2015

- Á svörum slökkviliðsstjóra má sjá að nokkuð vantar upp á að allur hlífðarbúnaður uppfylli þær kröfur sem til hans eru gerðar. Sérstaklega er þetta áberandi varðandi hlífðarbúnað sem ætlaður er vegna viðbragðs við hættulegum efnum en þar eru einungis 24 % sem svara því að búnaðurinn sé í lagi.

Úttektin og upplýsingar úr gagnasöfnum sýna að nauðsynlegt er að reglugerð um starfsemi slökkviliða verði sett þannig að skýrt sé hvaða lágmarkskröfur borgararnir og atvinnulífið geta gert til sveitarfélaganna um starfsemi slökkviliðsins.



## Úttekt á slökkviliðum 2013-2015

Mannvirkjastofnun vinnur að samræmingu brunavarna í landinu og stuðlar að samvinnu þeirra sem starfa að brunavörnum. Í lögum um brunavarnir nr. 75/2000 segir að stofnunin skuli með sjálfstæðum athugunum og úttektum leiðbeina sveitarstjórnnum um kröfur sem gerðar eru til eldvarnaeftirlits og slökkviliða. Þessi skýrsla er liður í eftirfylgni Mannvirkjastofnunar með þessum þætti í starfseminni.

Það er von Mannvirkjastofnunar að efnið megi verða sveitarfélögum og slökkviliðum til gagns og nýtast m.a. við fræðslu og kynningu á starfsemi og starfsumhverfi slökkviliðanna.

## Upplýsingar um stöðu slökkviliða úr ýmsum gagnasöfnum

Áður en farið er yfir úttektina sem unnin var á árunum 2013-2015 verður hér reynt að gefa nokkra heildarmynd af stöðu slökkviliða varðandi þætti sem ekki er fjallað um í úttektinni en í henni er eingöngu spurt um atriði sem gerð er krafa um í lögum eða reglugerðum. Gögnin eru unnin upp úr upplýsingum í brunavarnaáætlunum, útkallsskýrslugagnagrunni Mannvirkjastofnunar, gagnagrunni yfir reykköfunarréttindi, gögnum Hagstofu Íslands og gögnum í Þjóðskrá. Þau gögn sem ekki eru tekin beint úr úttektunum 2013-2015 eru tekin úr yfirlitum sem Mannvirkjastofnun hefur unnið á undanförunum árum og eru því misgömul og það þarf að hafa í huga þegar upplýsingarnar eru skoðaðar.

Slökkviliðin á Íslandi eru 37 í 76 sveitarfélögum, af þeim eru 5 byggðasamlög tveggja eða fleiri sveitarfélaga. Í 6 sveitarfélögum er slökkviliðið starfrækt undir einni sameiginlegri yfirstjórn sem sér um mannhald en búnaður er rekinn í hverju sveitarfélaganna fyrir sig og í 2 sveitarfélögum er sameiginlegur slökkviliðsstjóri þó slökkviliðin séu að öðru leyti rekin hvort í sínu lagi. Á nokkrum stöðum hafa stærri sveitarfélög tekið að sér rekstur slökkviliðs fyrir aðliggjandi minni sveitarfélög samkvæmt samningi. Eitt sveitarfélag starfrækir ekki slökkvilið. Hér er um að ræða Árneshrepp á Ströndum en þar eru íbúarnir einungis 54.

## Slökkviliðsmenn

Heildarfjöldi þeirra sem skráðir eru í útkallslið, samkvæmt útkallsskýrslugagnagrunni Mannvirkjastofnunar þann 14.8.2015, eru tæplega 1500 slökkviliðsmenn.

Í atvinnuslökkviliðunum með sólarhringsvakt sem eru fjögur eru skráðir u.þ.b. 290 slökkviliðsmenn. Slökkviliðin viðhalda þessum upplýsingum sjálf í gagnagrunni sem kallast Bjargir og er vistaður hjá Neyðarlínunni.

Tafla 1 Slökkvilið í sveitarfélögum og mannfjöldi

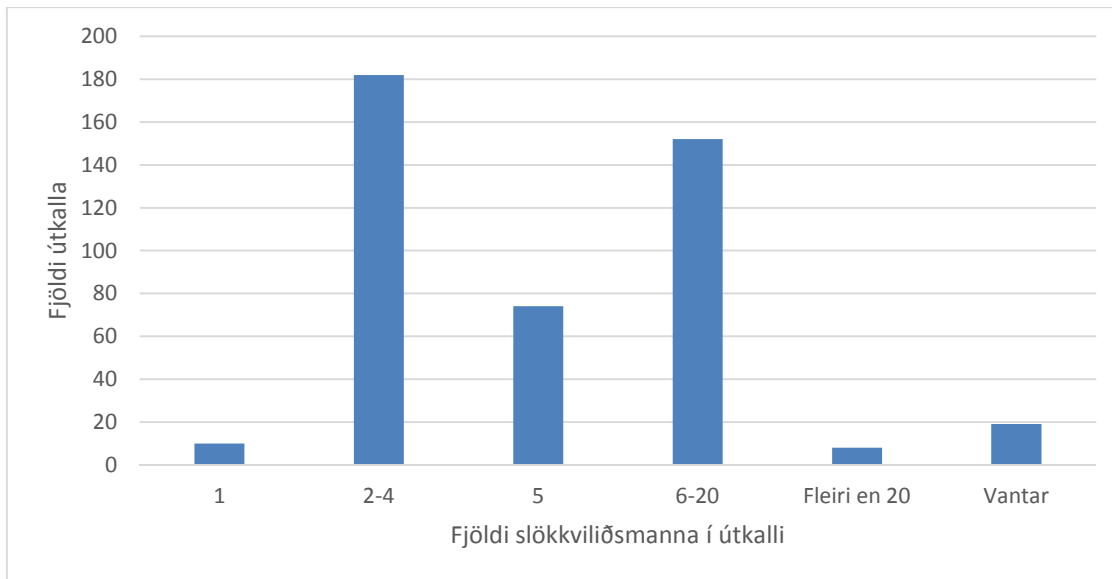
Íbúafjöldi í sveitarfélagi	Heildarfjöldi slökkviliða
Fleiri en 2000	16
1000-2000	5
Færri en 1000	16

Úr gögnum í útkallsskýrslugagnagrunninum má einnig sjá fjölda slökkviliðsmanna í hverju útkalli sem sýndur er fyrir eldútköll á mynd 1.



# Úttektir á slökkviliðum 2013-2015

Útgáfa 1.0  
Dags. 13.11.2015



Mynd 1 Fjöldi slökkviliðsmanna í útköllum í eld samkvæmt skráningu í útkallsskýrslugagnagrunni 2014

Í gagnagrunni Mannvirkjastofnunar yfir þá sem hafa gild reykköfunarréttindi voru þann 14.1.2015 skráðir 180 slökkviliðsmenn sem uppfylla skilyrði til reykköfunar.

Þar sem íbúar eru yfir 2000 eru 1003 starfandi slökkviliðsmenn. Þar sem íbúar eru á bilinu 1000 til 2000 eru 159 slökkviliðsmenn og þar sem íbúar eru undir 1000 eru 326 slökkviliðsmenn. Starfshlutfall slökkviliðsstjóra var tekið saman eins og það er skráð í brunavarnaáætlunum og í drögum að þeim í ágúst 2015 og skiptist þannig:

Tafla 2 Starfshlutfall slökkviliðsstjóra

Starfshlutfall slökkviliðsstjóra	Fjöldi slökkviliða
Fullt starf	15
70 % - 99 %	3
20 % - 69 %	13
Lægra en 20 % eða óþekkt	7

## Útköll slökkviliða

Á mynd 2 hér á eftir er sýnd hlutfallsleg skipting útkalla fyrir árið 2014 eins og þau eru flokkuð í útkallsskýrslugagnagrunni, dreifing útkalla eftir mánuðum er sýnd á mynd 3 og dreifing eftir landshlutum er sýnd á mynd 4. Á mynd 2 má sjá að útköll í eld eru u.þ.b. 32 % allra útkalla sem skráð eru í gagnagrunninn. Umferðarslys eru tæp 7 % og útköll vegna efnaslysa eru 8 % allra útkalla. Varðandi þau útköll sem merkt eru viðvörunarkerfi er um að ræða boð frá kerfum sem eru í byggingum þar sem verklagsregla vaktstofa gefur fyrirmæli um tafarlaus boð til slökkviliðs. Hér er aðallega um að ræða sjúkrahús, hjúkrunarheimili og aðra slíka viðkvæma starfsemi m.t.t. öryggis fólks. Fjöldi þeirra er um 8 % af heildarfjölda skráðra útkalla í gagnagrunninum.

Útköll í annað en þessa lögbundnu verkþætti eru því tæplega helmingur allra skráðra útkalla eða u.þ.b. 46 % og þar af eru vatnstjón stærsti einstaki þátturinn.



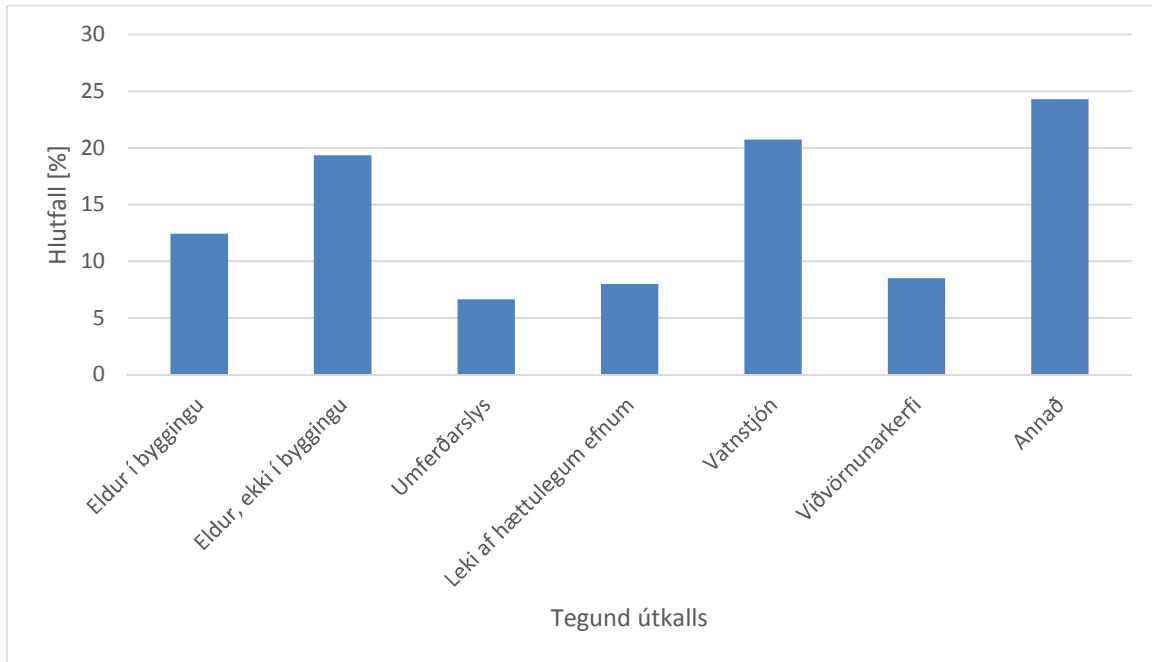


# Úttektir á slökkviliðum 2013-2015

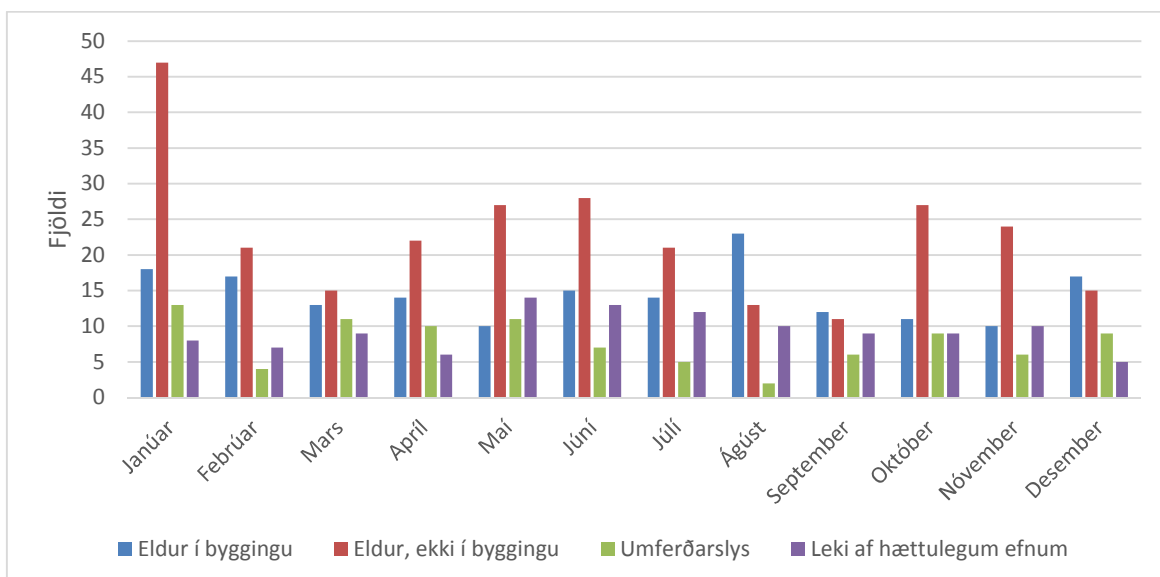
Útgáfa 1.0  
Dags. 13.11.2015

Ef eingöngu eru skoðuð lögbundnu verkefni er ekki að sjá mikinn breytileika eftir mánuðum ef undan er skilinn flokkurinn eldur, ekki í byggingu (rauða súlan á mynd 3). Í þeim flokki eru m.a. gróðurbrunnar. Í þeim flokki sést vel árstíðasveifla og einnig áhrif áramótanna á janúar.

Einungis 10 slökkvilið af 37 skrá útköll í grunninn árið 2014, en þar eru flest af stærstu slökkviliðunum sem sinna upp undir 90 % af íbúum landsins. Hann gefur því ágætt yfirlit yfir heildarmyndina en ekki tæmandi yfirsýn yfir alla starfsemi slökkviliða í landinu.



Mynd 2 Skipting útkalla eftir tegund verkefnis árið 2014



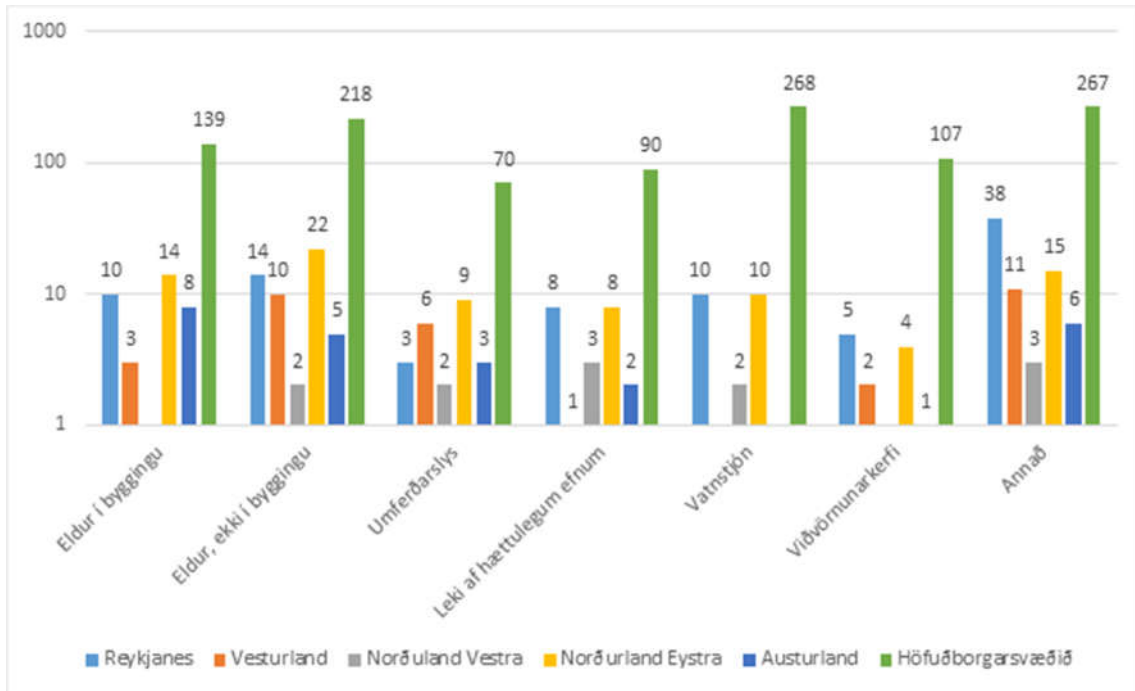
Mynd 3 Fjöldi útkalla eftir mánuðum, lögbundin verkefni, árið 2014



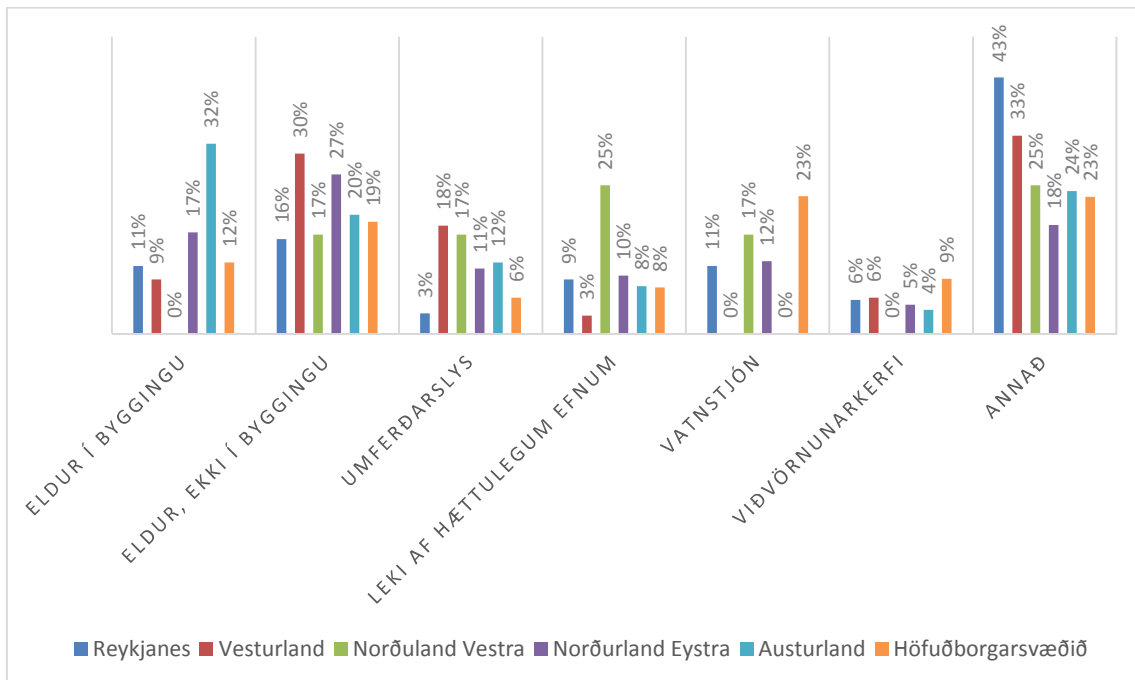
# Úttektir á slökkviliðum 2013-2015

Útgáfa 1.0  
Dags. 13.11.2015

Á mynd 4 sem sýnir skiptingu útkalla eftir landshlutum sést vel að höfuðborgarsvæðið sker sig algerlega úr hvað varðar fjölda útkalla, en hún sýnir einnig að útköll í ólögbundin verkefni eru ekki bundin við atvinnuliðin heldur eru þau stór hluti verkefna slökkviliðanna í öllum landshlutum. Vakinn er athygli á því að ekkert slökkvilið á Suðurlandi skráir í gagnagrunninn og því er engin súla sýnd fyrir þann landshluta.



Mynd 4 Skipting útkalla (fjöldi) milli landshluta árið 2014 (ath. log- kvarði á lóðréttum ás). Vakinn er athygli á því að ekkert slökkvilið á Suðurlandi skráir í gagnagrunninn og því er engin súla sýnd fyrir þann landshluta.



Mynd 5 Skipting fjölda útkalla milli landshluta 2014, sýnt sem hlutfall (%) útkalla á hverju svæði. Vakinn er athygli á því að ekkert slökkvilið á Suðurlandi skráir í gagnagrunninn og því er engin súla sýnd fyrir þann landshluta.



# Úttektir á slökkviliðum 2013-2015

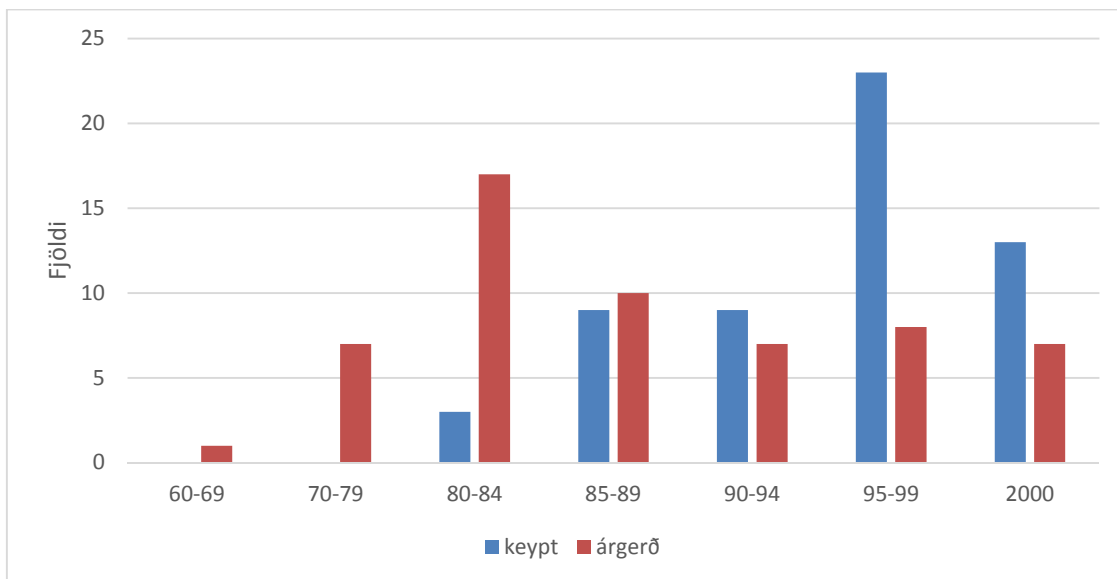
Útgáfa 1.0  
Dags. 13.11.2015

## Tækjakostur

Heildarfjöldi slökkvibíla í janúar 2015 er 171, samkvæmt búnaðarlistum slökkviliðanna. Innan við fjórðungur af bílaflota slökkviliðanna er yngri en 20 ára (19 %), 31 % eru 20-29 ára, 29 % eru 30-39 ára og 22 % eru eldri en 40 ára.

Í tilefni 30 ára afmælis Brunamálastofnunar árið 2000 voru teknar saman ýmsar upplýsingar m.a. um slökkvibíla. Eins og sést á mynd 6 þar sem þau gögn eru tekin saman hefur sáralítill endurnýjun átt sér stað frá þeim tíma.

Á árunum 1980 til 2000 voru keyptar 57 slökkvibifreiðar til landsins. Oftast voru keyptar notaðar slökkvibifreiðar sem voru rúmlega 10 ára gamlar. Ef þessi gögn eru skoðuð miðað við árið 2015 eru 25 % þessara bíla yngri en 20 ára, 31 % er 20-29 ára, 31 % er 30-39 ára og 13 % eldri en 40 ára.



Mynd 6 Kaup á slökkvibifreiðum 1980-2000, samkvæmt skýrslu Brunamálastofnunar árið 2000. Bláu súlurnar sýna hversu margar slökkvibifreiðar voru keyptar á hverju tímabili og rauðu súlurnar sýna árgerðir bílaflotans sem keyptar voru á tímabilinu 1980-2000.

## Staða brunavarnaáætlana í ágúst 2015

Á hverju starfssvæði slökkviliðs skal liggja fyrir brunavarnaáætlun sem fengið hefur samþykki Mannvirkjastofnunar og viðkomandi sveitarstjórnar.

Þann 1.8.2015 höfðu 40 brunavarnaáætlanir verið samþykktar frá árinu 2002-2014 en slökkviliðunum hefur fækkað úr 55 í 37 á þessu tímabili, 6 hafa verið endurskoðaðar og gildistími þeirra uppfærður.

Staðan 1. ágúst 2015 er þannig:

- 7 slökkvilið eru með brunavarnaáætlun sem hefur verið samþykkt innan tímabilsins 2010-2015, eða 19 % allra slökkviliða í landinu.
- 6 slökkvilið eru með brunavarnaáætlun í vinnslu.
- 25 slökkvilið hafa ekki samþykka og undirritaða brunavarnaáætlun og ekki er vitað til þess að þar sé verið að vinna að gerð brunavarnaáætlunar. Eitt sveitarfélag starfrækir ekki slökkvilið.

## Forvarnarstarf

Samkvæmt þeim upplýsingum sem fram koma í brunavarnaáætlunum og drögum að brunavarnaáætlunum eru 57 eldvarnaeftirlitsmenn sem gegna 38,6 stöðugildum í forvarnarstarfi. Tuttugu og þrjú slökkvilið eru samkvæmt þessum upplýsingum með eldvarnaeftirlitsmann í minna en 50% starfshlutfalli.

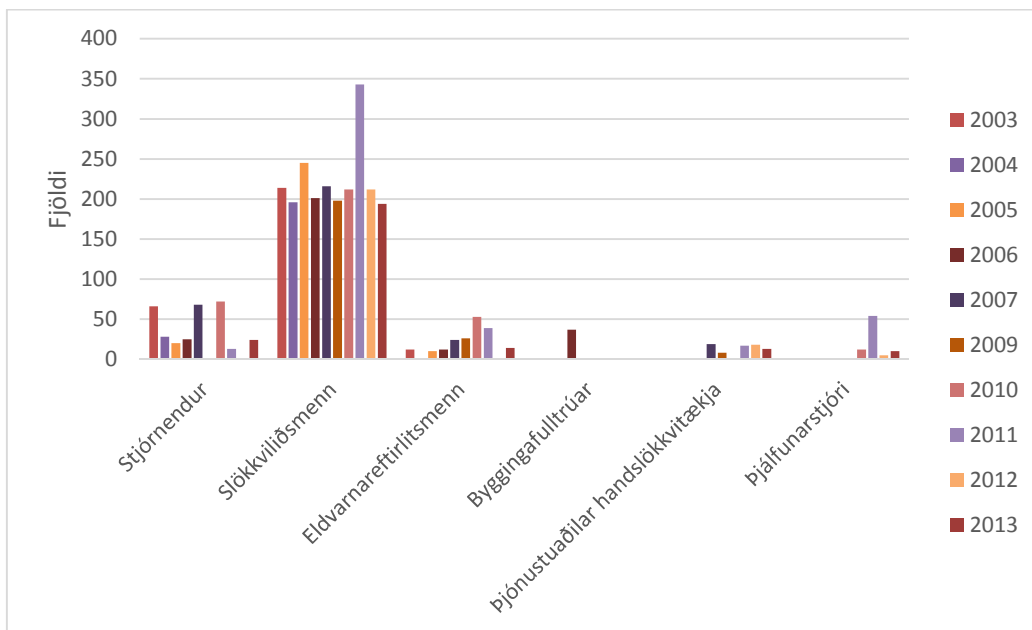


# Úttektir á slökkviliðum 2013-2015

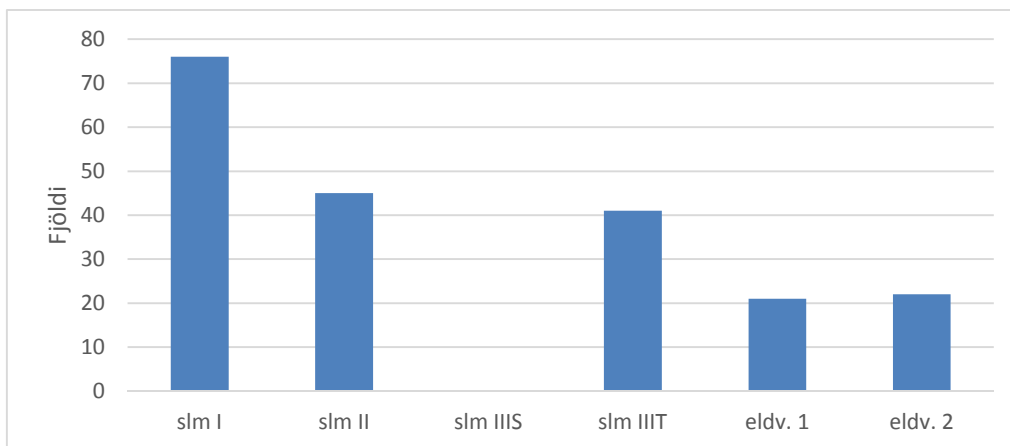
Útgáfa 1.0  
Dags. 13.11.2015

## Brunamálaskólinn

Brunamálaskólinn tók til starfa árið 1994. Á árunum 1994 til 1999 sóttu 1093 slökkviliðsmenn endurmenntun á vegum skólans. Hlutastarfangi slökkviliðsmenn sóttu helgarnámskeið sem var skipt í 4 hluta. Á þessu sama tímabili fóru 194 slökkviliðsmenn í 1. hluta, 159 í 2. hluta, 40 í 3. hluta og 26 í 4. hluta. Atvinnuslökkviliðsmenn sóttu lengra nám sem skiptist í SLM I, SLM II, SLM IIIS, SLM IIIT og svo var nám fyrir eldvarnaeftirlitsmenn sem skiptist í tvö námskeið. Með nýrri reglugerð nr. 792/2001 var náminu breytt og hefur verið mikil aðsókn að öllum námskeiðum Brunamálaskólans á árunum sem liðin eru síðan. Reynt er að koma til móts við þarfir atvinnuslökkviliðanna um námskeið fyrir þeirra menn og er slíkt námskeið haldið u.þ.b. annað hvert ár. Námskeið fyrir eldvarnaeftirlitsmenn eru þrjú og er reynt að halda grunnnámskeiðið árlega svo framarlega sem næg þátttaka fæst en hin tvö eru haldin þegar náðst hefur saman nægjanlega stór hópur þátttakenda til að halda námskeið. Námskeið fyrir hlutastarfangi slökkviliðsmenn eru kennd í fjarnámi og staðbundnu námi. Sjá nánar á myndum 7 og 8.



Mynd 7 Heildarfjöldi þátttakenda á námskeiðum Brunamálaskólans, tölur fyrir árið 2008 eru ekki til.



Mynd 8 Fjöldi atvinnuslökkviliðsmanna og eldvarnaeftirlitsmanna sem sóttu námskeið 1994-1999



## Framkvæmd úttektar

Úttektin var unnin á árunum 2013-2015.

Úttektin var framkvæmd af tveimur sérfræðingum Mannvirkjastofnunar ásamt viðkomandi slökkviliðsstjóra. Við undirbúning á úttektinni var farið yfir eldri úttektir á starfsemi slökkviliðsins, innsenda búnaðarlista og upplýsingar um reykkafera frá slökkviliðsstjóra. Áður en úttektin fór fram var sendur gátlisti til slökkviliðsstjóra til upplýsinga um hvað yrði skoðað og hvaða kröfur eru gerðar. Ákveðin var tímasetning fyrir úttektina í samráði við slökkviliðsstjóra. Afrit af brunavarnaáætlun fyrir starfssvæði slökkviliðsins var haft með í úttektina.

Í úttektinni var farið yfir gátlista, sjá Viðauka I, og óskað eftir gögnum sem staðfesta svör slökkviliðsstjórans eftir því sem við á.

Eftirlit með starfsemi slökkviliða fól m.a. í sér skoðun á eftirfarandi:

1. Brunavarnaáætlun.
2. Búnaður, mönnun, menntun og þjálfun skoðað m.t.t. þeirra krafa sem gerðar eru í lögum og reglugerðum og samræmi við brunavarnaáætlun.  
Eldvarnaeftirlit skoðað m.t.t. þeirra krafa sem gerðar eru í lögum og reglugerðum.
3. Menntun og mönnun slökkviliðs í samræmi við markmið brunavarnaáætlunar.
4. Réttindi reykkafera.

Að lokinni skoðun voru niðurstöður sem skráðar höfðu verið á gátlistann í úttektinni, dagsettar og staðfestar með undirskrift slökkviliðsstjóra og annars skoðunarmanns. Niðurstöður skoðunarinnar voru teknar saman af sérfræðingi Mannvirkjastofnunar og sendar til slökkviliðsstjóra til umsagnar, í samræmi við ákvæði 6. gr. laga nr. 75/2000. Athugasemdir slökkviliðsstjóra voru yfirfarnar og unnar inn í niðurstöðurnar. Niðurstöðurnar voru sendar til viðkomandi sveitarstjórnar þar sem tilkynnt var um niðurstöður úttektar og athugasemdir slökkviliðsstjóra sendar sem fylgiskjal með niðurstöðum.

Árið 2013 voru skoðuð slökkvilið á Vesturlandi og Vestfjörðum til og með Strandabyggð.

Árið 2014 voru skoðuð slökkvilið á Norðurlandi vestra, Suðurlandi að Rangárvallasýslu og Suðvesturlandi.

Árið 2015 voru skoðuð slökkvilið á Norðausturlandi, Austfjörðum og á Suður- og Suðausturlandi frá og með Vík í Mýrdal.

## Niðurstöður úttektar

Niðurstöður úttektarinnar byggja á svörum slökkviliðsstjóra við þeim atriðum sem talin eru upp í gátlistum sem notaðir eru við úttektina (sjá Viðauka I).

Niðurstöður úttektarinnar sýna að mörg sveitarfélög vinna vel að brunavörnum. Talsvert vantar þó upp á að öll sveitarfélög uppfylli allar þær kröfur sem gerðar eru í lögum og reglugerðum.

- Á svörum slökkviliðsstjóra við þeim spurningum sem lagðar voru fram í úttektunum kemur fram að innan við helmingur slökkviliðanna er með brunavarnaáætlun sem endurskoðuð hefur verið eins og lög gera ráð fyrir.
- Ákvæðum laga um læknisskoðanir og þrek- og styrktarpróf er ekki fylgt hjá öllum slökkviliðum, þetta á einnig við um eftirfylgni vegna gæða öndunarlofts.
- Búnaði vegna björgunar á fastklemmdu fólki er víða ekki viðhaldið eins og framleiðendur búnaðarins ætlast til.
- Um 70 % slökkviliðsstjóra uppfylla hæfisskilyrði til að vera slökkviliðsstjóri og 67 % þeirra segjast sinna þjálfun slökkviliðsmanna eins og lágmarkskröfur laga og reglugerða gera ráð fyrir.



# Úttektir á slökkviliðum 2013-2015

Útgáfa 1.0  
Dags. 13.11.2015

- Á svörum slökkviliðsstjóra má sjá að nokkuð vantar uppá að allur hlífðarbúnaður uppfylli þær kröfur sem til hans eru gerðar. Sérstaklega er þetta áberandi varðandi hlífðarbúnað sem ætlaður er vegna viðbragðs við hættulegum efnum en þar eru einungis 24 % sem svara því að búnaðurinn sé í lagi.

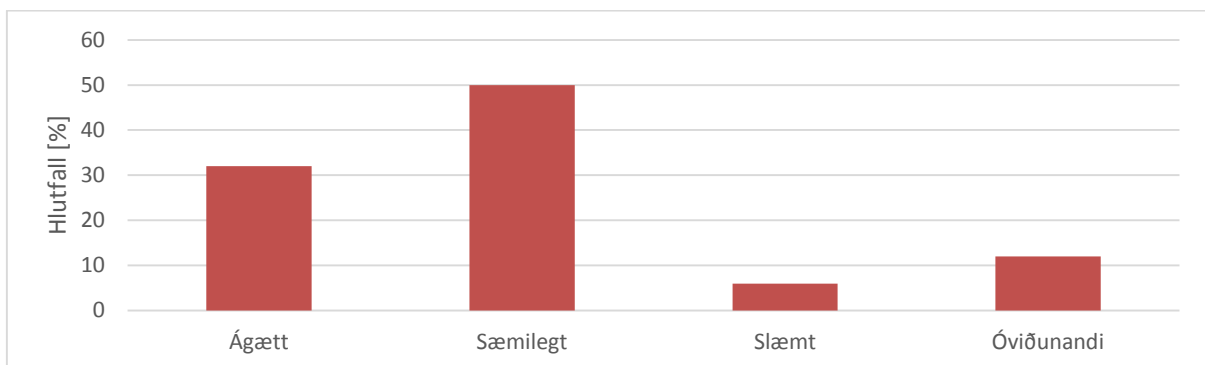
Úttektin og upplýsingar úr gagnasöfnum sýna að nauðsynlegt er að reglugerð um starfsemi slökkviliða verði sett þannig að skýrt sé hvaða lágmarkskröfur borgararnir og atvinnulífið geta gert til sveitarfélaganna um starfsemi slökkviliðsins.

Slík úttekt á slökkviliðum hefur ekki verið gerð áður en verði hún gerð á 2-3 ára fresti til framtíðar mun það gefa góða mynd af hversu vel tekst til að bæta úr þeim ágöllum sem úttektin leiðir í ljós. Æskilegt er að úttektin taki í heild ekki meira en tvö ár í framkvæmd.

Í skýrslu um starfsemi Brunamálastofnunar 1995-2000 kemur fram að árið 1997 hafi verið gerð skýrsla um ástand slökkviliða. Þá voru slökkviliðin 68 talsins. Niðurstaðan var að 22 slökkvilið eða 32% komu ágætlega út samkvæmt kvarða sem sýndur er í töflu 3. Sæmileg voru 34 slökkvilið eða 50%, slæm voru 4 slökkvilið eða 6% og óviðunandi voru 8 eða 12% sjá mynd 9.

Tafla 3 Skilgreining á hugtökum um ástand brunavarna í eldri skýrslum Brunamálastofnunar

Ágætt	Brunavarnir eru í fullkomnu lagi og umfram kröfur reglugerðar.
Gott	Brunavarnir standast kröfur reglugerða.
Sæmilegt	Brunavarnir eru í lagi í aðalatriðum.
Slæmt	Brunavarnir standast ekki kröfur reglugerðar, þó ekki sé bráð hætta fyrir nærstadda.
Óviðunandi	Brunavarnir standast ekki kröfur reglugerðar og getur bráð hætta stafað af fyrir nærstadda. Gera skal úrbætur tafarlaust.



Mynd 9 Ástand slökkviliða 1997 samkvæmt skýrslu Brunamálastofnunar árið 2000

Í úttektinni nú er ekki gefin heildareinkunn á ástandi slökkviliðanna líkt og gert var í úttektinni 1997. Eingöngu er byggt á svörum slökkviliðsstjóra um hvort unnið er í samræmi við kröfur laga og reglugerða. Gögnin í niðurstöðunum byggja á svörum 37 slökkviliðsstjóra nema annað sé tekið fram.



# Úttektir á slökkviliðum 2013-2015

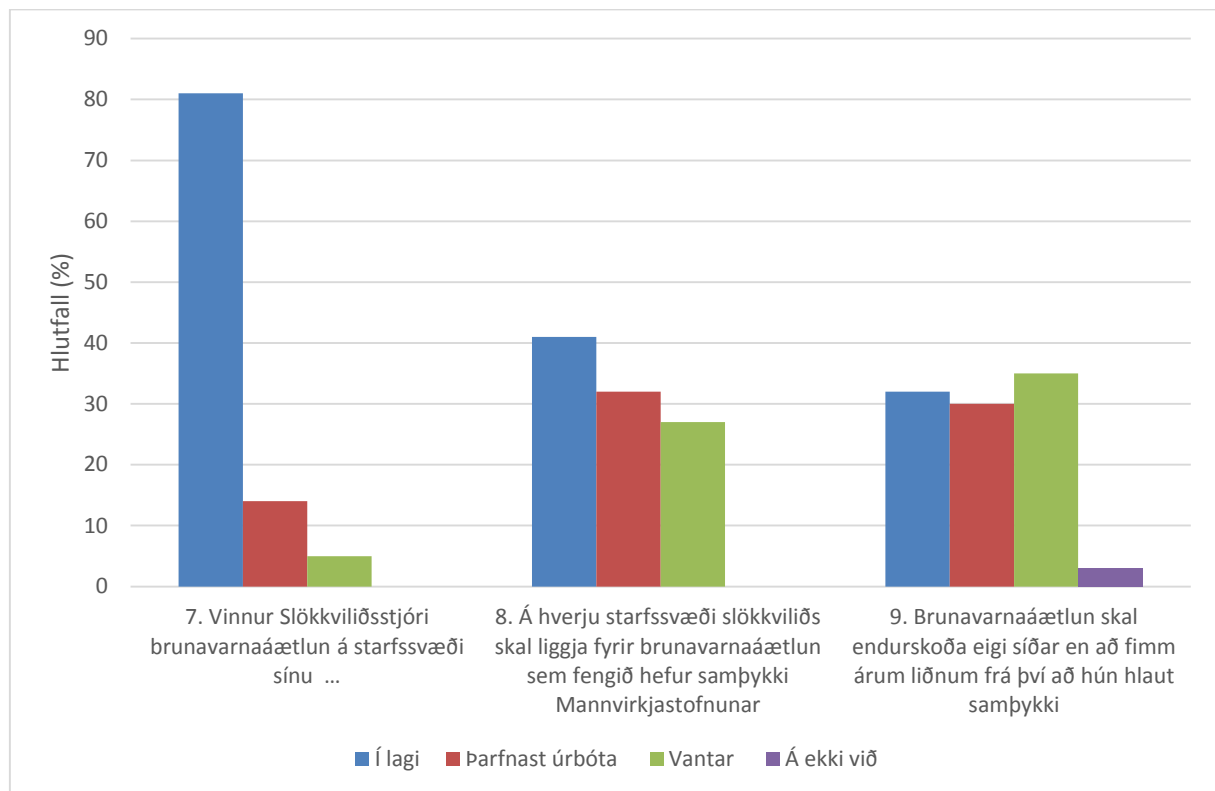
Útgáfa 1.0  
Dags. 13.11.2015

## Brunavarnaáætlanir

Undirstaða þess hvernig sveitarfélagið tryggir gott öryggi borgaranna í sveitarfélaginu á forsendum laga um brunavarnir er lögð fram í brunavarnaáætlun. Grundvöllur áætlunarinnar er að farið er skipulega yfir helstu áhættur í sveitarfélaginu og lagt mat á hvernig slökkviliðið er í stakk búið til að sinna viðbragði vegna þeirra.

Við spurningunni hver gerir brunavarnaáætlun svöruðu 81 % slökkviliðsstjóranna því til að þeir vinni hana sjálfir og 41 % slökkviliðsstjóra segjast uppfylla kröfur 13. gr. laganna með því að fyrir liggja brunavarnaáætlun sem fengið hefur samþykki Mannvirkjastofnunar. Þá segjast 32 % hafa skilað inn og fengið samþykka endurskoðaða brunavarnaáætlun, sjá nánar mynd 10.

Í kaflanum „Staða brunavarnaáætlana í ágúst 2015“ hér að framan sést að 19 % allra slökkviliða í landinu eru með samþykka brunavarnaáætlun 1. ágúst 2015. Misræmi í þessum tölum stafar af því að horft er til mismunandi tímabila, í ágúst 2015 er horft til tímabilsins 2010-2015 en þegar spurt var 2013 var horft til ára 2008-2013. Gildistími brunavarnaáætlunar er 5 ár.



Mynd 10 Svör varðandi 13. gr. laganna um Brunavarnaáætlanir. Í lið 9 varðar gildið „á ekki við“ þær áætlanir sem hafa nýlega verið samþykktar í fyrsta sinn þannig að ekki er komið að fyrstu endurskoðun.

## Slökkvivatn

Einungis 16 % af slökkviliðunum segjast uppfylla kröfur 2. mgr. 11. gr. laga um brunavarnir um slökkvivatn í sveitarfélaginu. Alls svara 33 % því til að tryggt sé að nægjanlegt vatn sé fyrir hendi fyrir sérstakan slökkvibúnað (þ.e. slökkvikerfi) í sveitarfélaginu, sjá mynd 11.

Brunamálastofnun gerði á árunum 1995-1997 úttekt á 63 vatnsveitum og gerði á þeim um 1400 rennslismælingar á brunahönum. Reiknuð var út vatnspörf þeirra miðað við stærstu áhættur í sveitarfélaginu. Niðurstaða mælinganna var að 15,9 % vatnsveitna uppfylltu gerðar kröfur, 38,1 % voru í aðalatriðum í lagi þrátt fyrir athugasemdir, 34,9 % stóðust ekki kröfur og þörfuðust úrbóta og

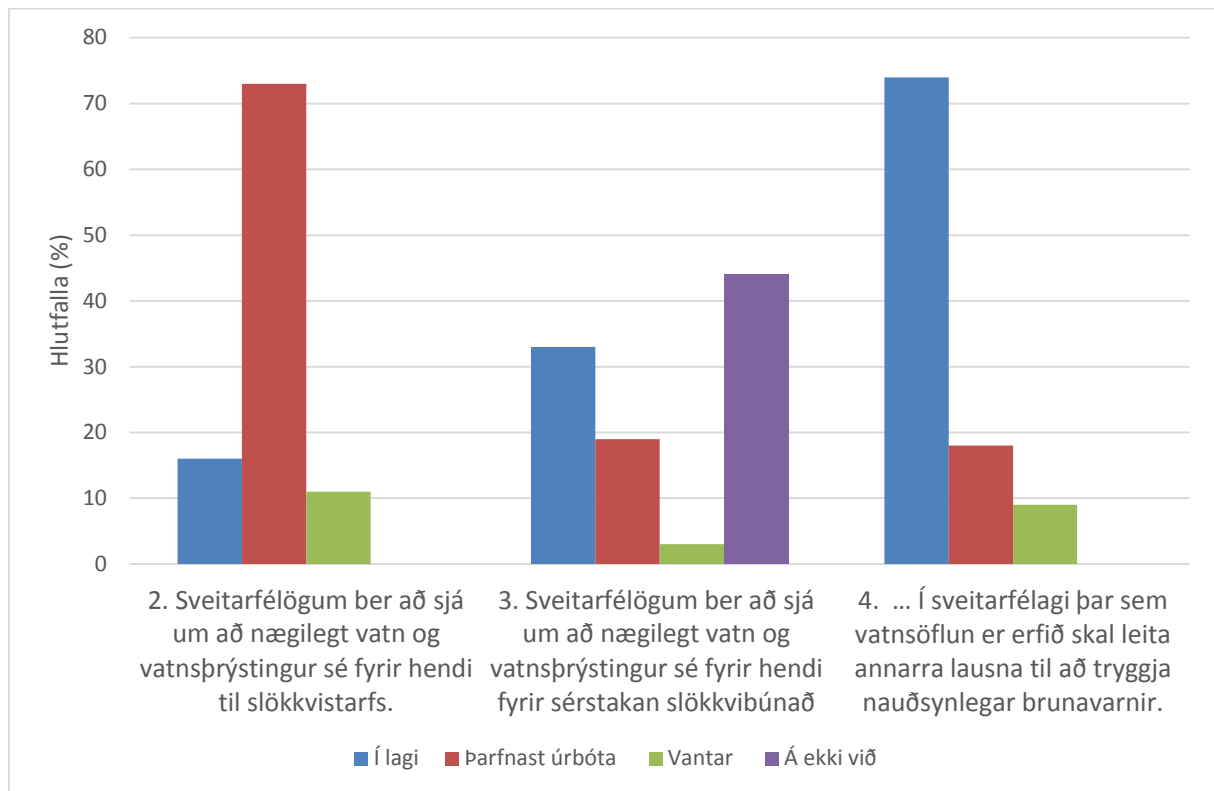


# Úttektir á slökkviliðum 2013-2015

Útgáfa 1.0  
Dags. 13.11.2015

Í 11,1 % tilfella var talið að um hættulegt ástand væri að ræða og þörf á tafarlausum úrbótum á vatnsveitunni.

Í úttektinni nú er horft á slökkvivatn í öllu sveitarfélaginu en ekki eingöngu á vatnsveitur eins og gert var í eldri úttekt Brunamálastofnunar. Í úttekt Mannvirkjastofnunar 2013-2015 er því oft um mjög staðbundin vandamál að ræða en ekki að ástand á vatnsveitum sveitarfélaga hafi versnað á milli þessara úttekta. Í rannsóknum sem Mannvirkjastofnun gerir á eldsvoðum sést að vatnsveitur hafa almennt batnað frá 1995-1997 til dagsins í dag og að yfirleitt fáist nægjanlegt vatn til slökkvistarfs þar sem vatnsveitur hafa verið efldar.



Mynd 11 Svör varðandi 11. gr. laganna um slökkvivatn. Svar vantar hjá einu slökkviliði við spurningu 3 og þremur slökkviliðum við spurningu 4.

## Eldvarnaeftirlit

Ef litið er til markmiða laga um brunavarnir sést að áhersla löggjafans er á fyrirbyggjandi brunavarnir. Öflugt eldvarnaeftirlit er forsenda fyrir virkni fyrirbyggjandi brunavarna í gegnum leiðbeiningar til eigenda mannvirkja.

Í mannvirkjum þar sem brunavarnir eru í lagi má ætla að við eldsvoða verði eldur takmarkaðri og viðráðanlegri fyrir slökkviliðið og því minna tjón og truflun á rekstri þeirrar starfsemi sem óhapp verður í.

Í svörum slökkviliðsstjóra sést að 75 % slökkviliðanna uppfylla kröfur 12. gr. laganna um að eldvarnaeftirliti sé sinnt í sveitarfélaginu, sjá mynd 12.

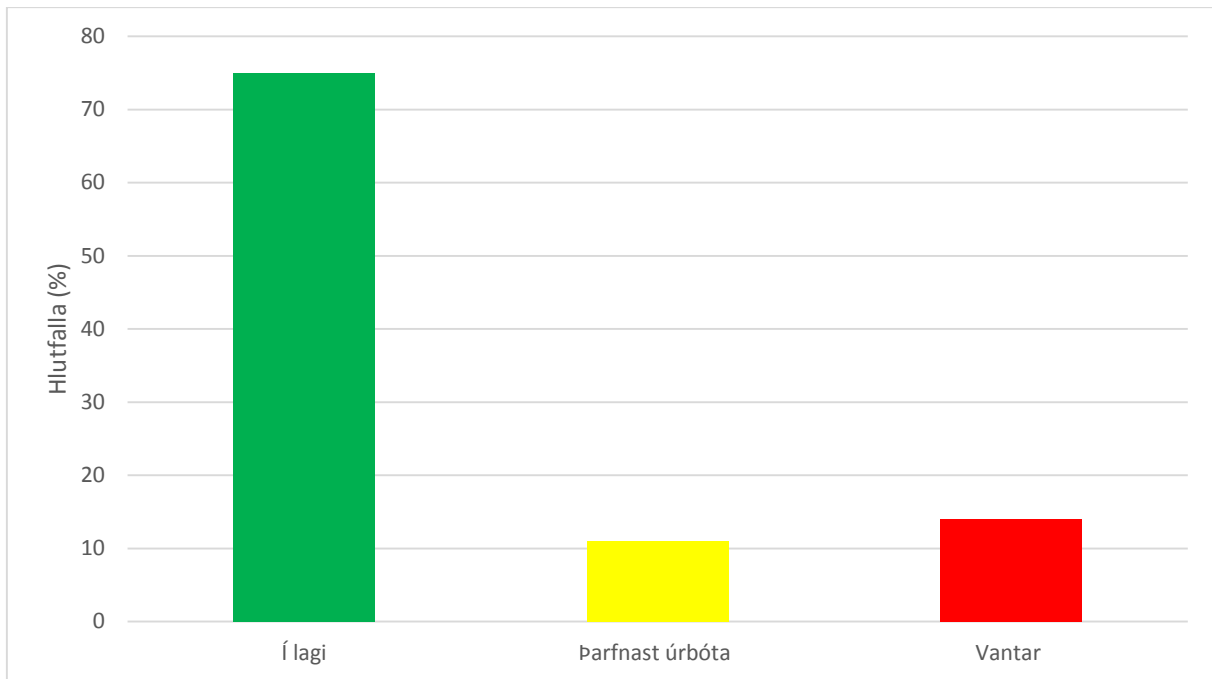
Við úttektirnar 2013 - 2015 var ekki metið hvernig eftirlitið er framkvæmt.





# Úttektir á slökkviliðum 2013-2015

Útgáfa 1.0  
Dags. 13.11.2015



Mynd 12 Svör varðandi 12. gr. laganna um eldvarnareftirlit. Svar við spurningunni vantar hjá 1 slökkviliði.

## Samstarf sveitarfélaga

Í lögum um brunavarnir er lögð áhersla á aukið samstarf milli sveitarfélaga til þess að auka samræmingu og fagþekkingu bæði hvað varðar eldvarnaeftirlit og starfsemi slökkviliða.

Gera þarf samninga um slíkt til að tryggja að hvert sveitarfélag hafi aðgang að slökkviliði sem þjóni íbúum sveitarfélagsins sem best.

Í 14. gr. laga um brunavarnir segir:

*„Sveitarfélagi er einnig heimilt að semja við annað sveitarfélag um að hafa með höndum verkefni og stjórn slökkviliðs að hluta. Um slíkt skal gera skriflegan samning sem skal tilkynna til Mannvirkjastofnunar.“*

Um 58 % slökkviliðanna segjast gera skriflega samninga um samstarf sveitarfélaga.

## Slökkvilið og slökkvistarf

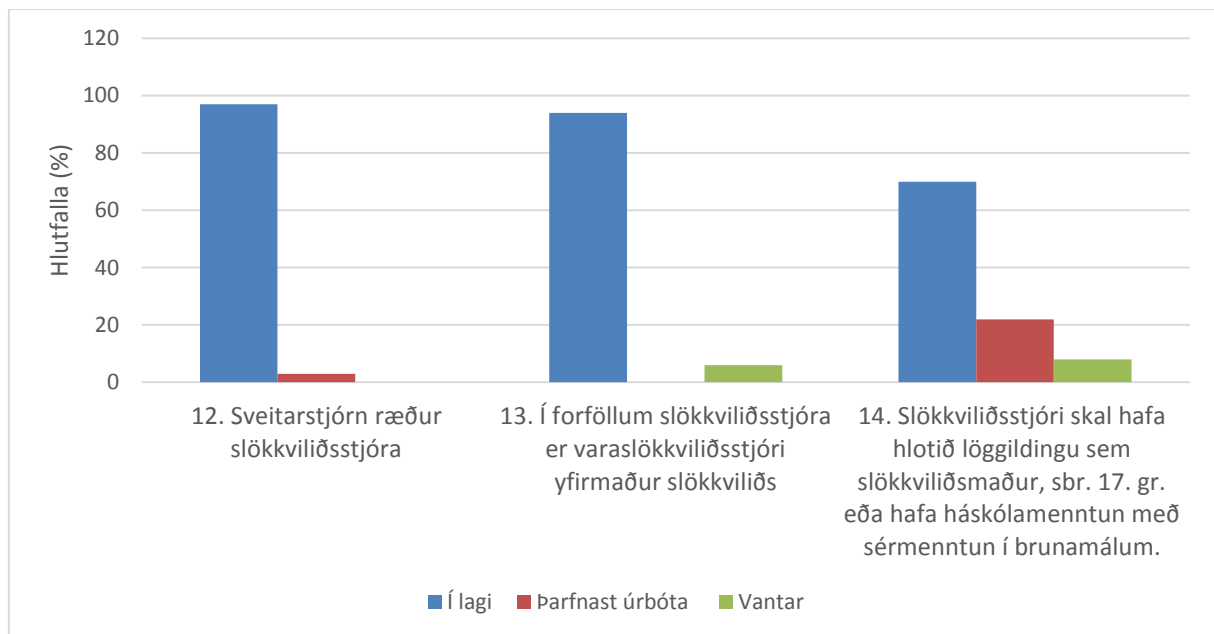
Kaflinn um slökkvilið og slökkvistarf í lögum um brunavarnir rammur inn þá þætti sem varða hæfi slökkviliðsmanna og skyldur sveitarfélagsins og slökkviliðsstjóra til að tryggja öryggi slökkviliðsmanna. Það er mikilvægt í jafn hættulegu starfi og slökkviliðsmenn sinna að skýrt sé hver er atvinnurekandi og hvaða skyldur honum ber m.a. gangvart menntun, þjálfun og slysatryggingum þeirra. Jafnframt þarf að kveða skýrt á um það hvaða kvaðir eru settar á slökkviliðsmanninn m.a. um læknisskoðun og þrekpróf reykkafara. Í úttektinni er farið yfir hvernig þessum þáttum er háttað.

Almennt eru kröfur 15. gr. laganna uppfylltar þó með þeirri undantekningu að kröfur um að slökkviliðsstjóri hafi löggildingu eru samkvæmt svörum slökkviliðsstjóranna ekki uppfylltar í 30 % slökkviliðanna.



## Úttektir á slökkviliðum 2013-2015

Útgáfa 1.0  
Dags. 13.11.2015



Mynd 13 Svör varðandi 15. gr. laganna um slökkviliðsstjóra. Svar við spurningu 13 vantar hjá einu slökkviliði.

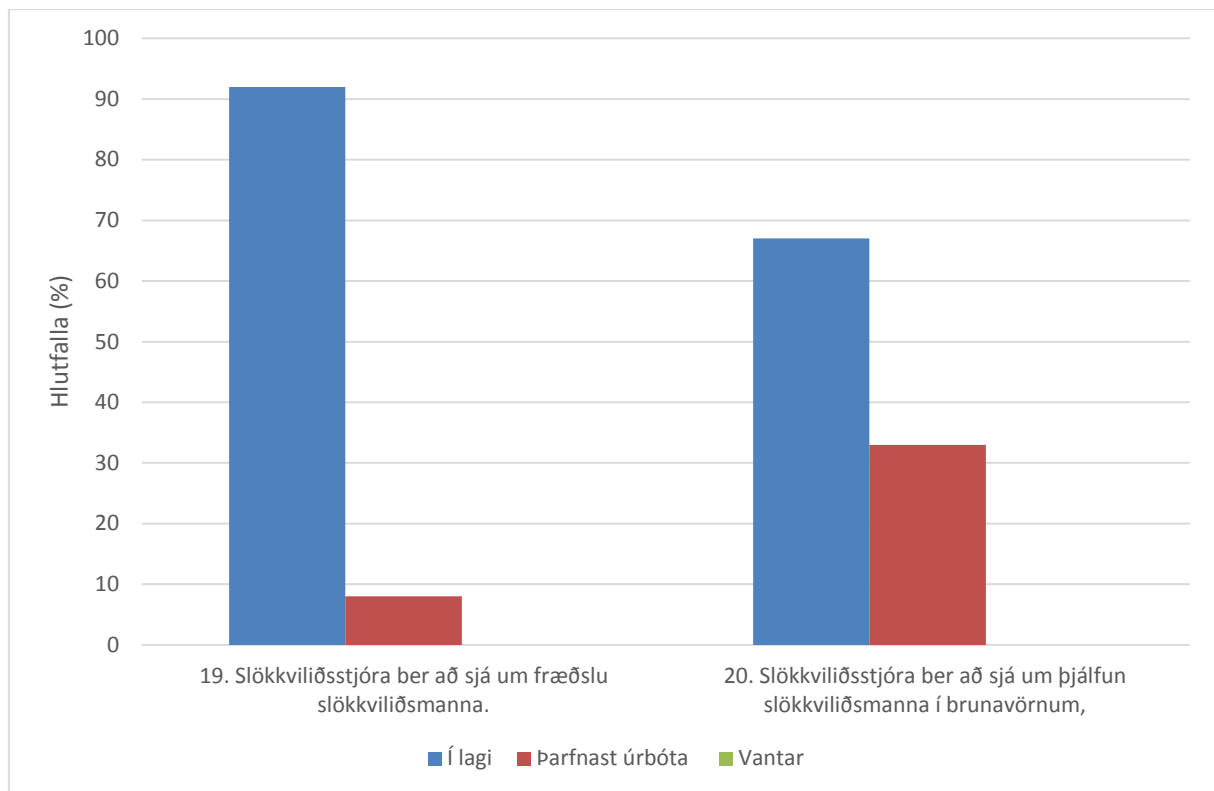
Mönnun, menntun og þjálfun eru lykilatriði varðandi skipulag og getu slökkviliðs til að sinna viðbragði. Þjálfunin er til þess ætluð að gera slökkviliðsmennina betur í stakk búna til að sinna sínum verkefnum í útköllum og til að tryggja öryggi þeirra. Æfingar leiða einnig í ljós hvort búnaður og þekking eru nægjanleg.

Varðandi kröfur 16. gr. laganna um skyldur slökkviliðsstjóra til að mennta slökkviliðsmenn segjast 92 % slökkviliðsstjóra uppfylla þær en 67 % svara því að þeir sjái til þess að verkleg þjálfun slökkviliðsmanna sé nægjanleg, sjá mynd 14.

Á undanförunum árum hefur orðið verulegt áttak í bóklegri menntun slökkviliðsmanna í hlutastarfi með tilkomu fjarnáms fyrir þennan hóp og hafa 388 slökkviliðsmenn lokið bóklegu fjarnámi á árunum 2011-2015.

Til þess að ljúka náminu þarf að taka þátt í verklegum æfingum sem slökkviliðsstjóri heldur og verklegu prófi Brunamálaskólans sem tekið er að þeim æfingum loknum. Þarna er um að ræða töluverðan fjölda æfinga sem mikilvægt er að þátttakendur á námskeiðunum taki virkan þátt í. Þessi hluti námsins er krefjandi og kostnaðarsamur fyrir slökkviliðin en þó má draga úr kostnaði með því að sameina verklegt nám og reglubundnar æfingar slökkviliðsins enda allar æfingarnar settar þannig upp að það sé mögulegt. Þessi hluti hefur þó ekki haldist í hendur við bóklega námið. Þeir sem lokið hafa verklega hlutanum 1. ágúst 2015 eru 141 eða 36 % þeirra sem lokið hafa bóklega hlutanum. Þannig má segja að mikið hafi áunnist í bóklegri menntun en kröfur í reglugerð nr. 792/2001 um Brunamálaskólann og réttindi og skyldur slökkviliðsmanna varðandi lágmarksmenntun þeirra sem gegna starfi slökkviliðsmanns í hlutastarfi séu þó ekki uppfylltar.

Þessi atriði þarf að setja í samhengi við spurninguna um heilsufarsskoðanir, þar sem hluta af þjálfuninni er ekki hægt að taka nema viðkomandi uppfylli heilsufarskröfur laga um brunavarnir.



Mynd 14 Svör varðandi 16. gr. laganna um skyldur slökkviliðsstjóra. Svar vantar frá einu slökkviliði við spurningu 20.

## Hlífðarbúnaður

Allri vinnu skal hagað þannig að gætt sé fyllsta öryggis, góðs aðbúnaðar og hollustuhátta. Slökkviliðunum er skylt að láta slökkviliðsmönnum í té viðeigandi hlífðarbúnað þar sem ekki er hægt að verja þá gegn hættum með öðrum ráðstöfunum. Hlífðarbúnaður slökkviliðsmanna er slökkviliðsmanninum lífsnauðsynlegur, þar sem þeir geta lent í aðstæðum þar sem ekki væri lífvænlegt án hlífðarbúnaðarins og mikilvægt er að hann uppfylli strangar kröfur um gæði þannig að tryggt sé eins og kostur er að allir komi heilir heim.

Í reglugerð nr. 914/2009 kemur fram að allur hlífðarbúnaður slökkviliðsmanna skuli uppfylla kröfur til hlífðarbúnaðar slökkviliðsmanna samkvæmt samhæfðum evrópskum stöðlum sem Evrópsku staðlasamtökin (CEN) hafa samþykkt.

Jafnframt er tekið fram að hlífðarbúnaður sem ekki uppfyllir grunnkröfur reglna nr. 501/1994 um gerð persónuhlífa skal tekinn úr notkun.

Í reglum nr. 501/1994 um gerð persónuhlífa, sem settar eru samkvæmt heimild í 38. og 47. gr. laga nr. 46/1980 um aðbúnað, hollustuhætti og öryggi á vinnustöðum, sem ætlaðar eru til nota á vinnustöðum, er fjallað um CE-merkingu hlífðarbúnaðar. Í 4. tölulið 4. gr. kemur fram að:

*„Óheimilt er að setja á markað hér á landi persónuhlífar sem falla undir gildissvið þessara reglna nema þær séu merktar með CE-merkinu“*

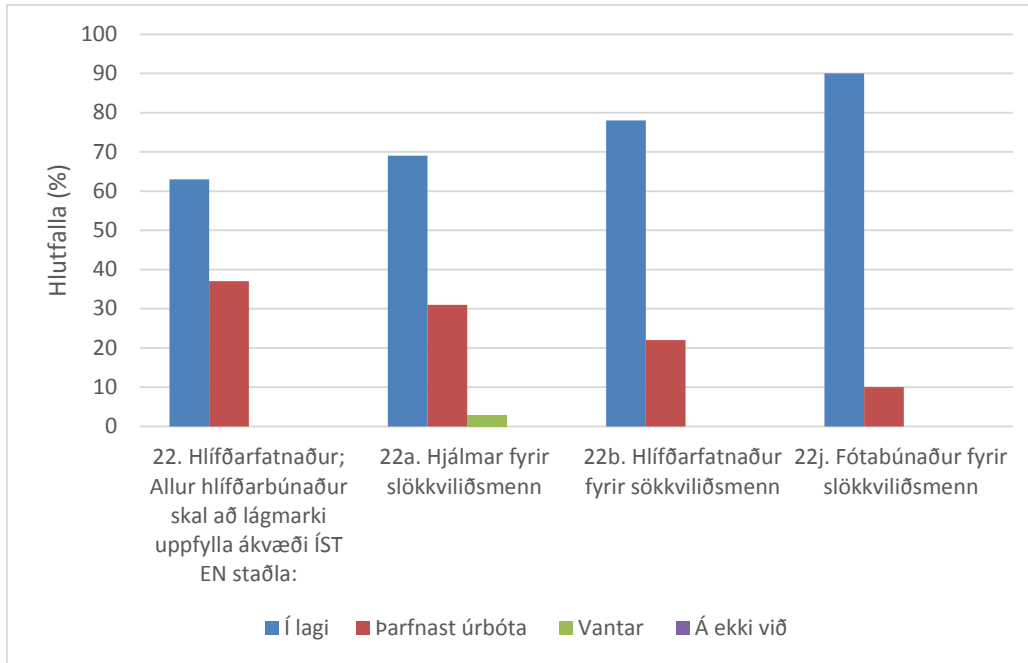
Á svörum slökkviliðsstjóra má sjá að nokkuð vantar upp á að allur hlífðarbúnaður uppfylli þær kröfur sem til hans eru gerðar. Sérstaklega er þetta áberandi varðandi hlífðarbúnað sem ætlaður er vegna viðbragðs við hættulegum eignum en þar eru einungis 24 % sem svara því að búnaðurinn sé í lagi. Nánast öll slökkvilið landsins þurfa á slíkum búnaði að halda vegna þeirrar atvinnustarfsemi sem er í sveitarfélögunum og einnig vegna flutninga um sveitarfélagið. Eitt af þeim atriðum sem á þátt í slæmri útkomu þessa hlífðarbúnaðar er að þjónustuaðilar eru fáir og að ekki hafa allir framleiðendur



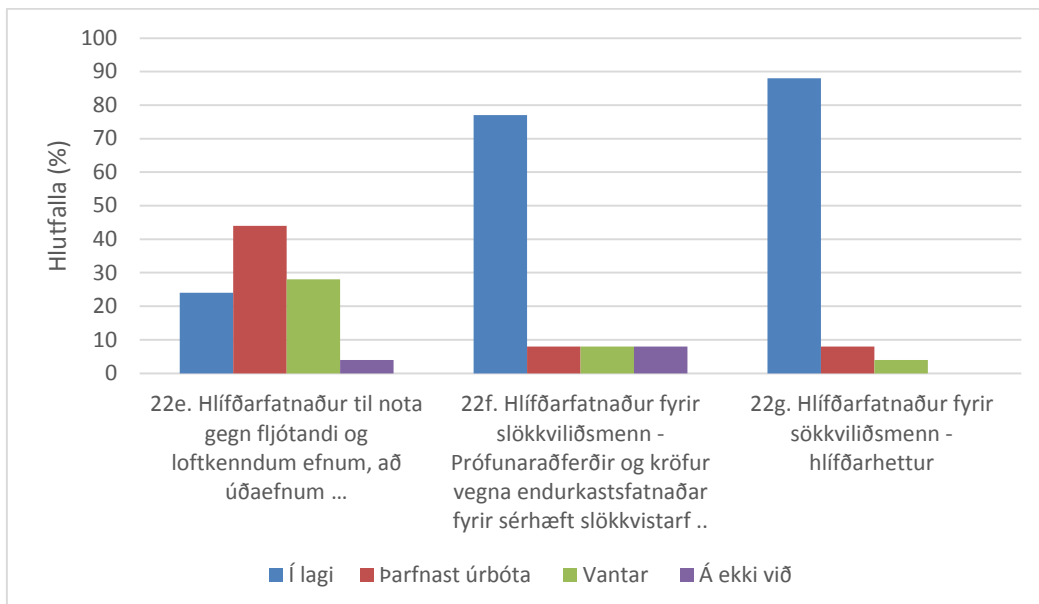
# Úttektir á slökkviliðum 2013-2015

Útgáfa 1.0  
Dags. 13.11.2015

Þjónustuaðila á Íslandi og þarf því að senda búnaðinn úr landi til að fá viðeigandi þjónustu við hann. Myndir 15 og 16 sýna svör slökkviliðsstjóra varðandi hlífðarbúnað.



Mynd 15 Svör varðandi reglugerð nr. 914/2009 um hlífðarbúnað. Áberandi var í fyrsta hluta úttektarinnar (2013) að svör vantaði við hluta af spurningum um hlífðarbúnað. Spurningalistunum var breytt til að skýrari svör fengjast við þessum hluta og sést það á úttektunum 2014 og 2015 að mun betur hefur gengið að fá svör við þessum atriðum þau ár. 35 slökkvilið svara spurningum 22 og 22a, 32 slökkvilið svara spurningu 22b og 29 slökkvilið svara spurningu 22j.



Mynd 16 Svör varðandi reglugerð nr. 914/2009 um hlífðarfatnað vegna efnaslysa. Spurningalistunum var breytt til að skýrari svör fengjast við þessum hluta og sést það á úttektunum 2014 og 2015 að mun betur hefur gengið að fá svör við þessum atriðum þau ár. 25 slökkvilið svara spurningu 22e, 26 slökkvilið svara spurningu 22f og 24 slökkvilið svara spurningu 22g.



# Úttektir á slökkviliðum 2013-2015

Útgáfa 1.0  
Dags. 13.11.2015

## Reykköfun

Hættulegasta starfið sem slökkviliðsmenn vinna við er reykköfun. Reykköfun fylgir mikið álag á líkamann, sérstaklega öndunarfæri og hjarta. Í lögum um brunavarnir er því kveðið á um að tryggja verði að þeir sem sinna þessum verkefnum innan slökkviliðanna þurfi að gangast undir árlega læknisskoðun og þrek- og styrktarpróf til að tryggja öryggi þeirra. Jafnframt þarf að tryggja að búnaðurinn sem notaður er við þessi störf uppfylli þær kröfur sem gerðar eru til hans í Evrópustöðlum á sama hátt og sagt var almennt um hlífðarbúnað hér að framan. Við reykköfun er notað öndunarloft af lofthylkjum til þess að slökkviliðsmaðurinn geti hafst við í umhverfi þar sem annars væri ekki hægt að dveljast, vegna súrefnisskorts eða mengunarefna í loftinu. Kröfur til hreinleika þess lofts sem fyllt er á lofthylki til nota við slíkar aðstæður eru miklar og fylgjast þarf vel með gildum á helstu mengunarefnum sem geta haft áhrif á þann sem notar loftið.

Eftir að úttektirnar fóru fram 2013 var reglugerð nr. 354/1984 um reykköfun og reykköfunarbúnað felld úr gildi samhliða gildistöku nýrrar reglugerðar nr. 1088/2013 um reykköfun í nóvember 2013. Gátlistunum var því breytt til samræmis við nýjar kröfur fyrir árið 2014. Fyrst og fremst hefur þó verið fylgt eftir í úttektunum og bréfum vegna þeirra þeim atriðum sem eru efnislega óbreytt frá eldri reglugerð og slökkviliðunum þannig gefið svigrúm til að aðlagast nýjum reglum og koma sér upp breyttu verklagi vegna þeirra. Gert er ráð fyrir að frá árinu 2015 verði þessum kröfum gert jafn hátt undir höfði og öðrum kröfum í lögum og reglugerðum þar sem slökkviliðin hafa þá haft heilt ár til að aðlagast nýju reglugerðaumhverfi. Í þessari samantekt á niðurstöðum eru eingöngu dregnar fram þær spurningar sem eru sameiginlegar fyrir úttektirnar 2013 - 2015.

Mikill misbrestur er á að öndunarloft fyrir reykkafara uppfylli þær kröfur sem til þess eru gerðar. Einungis 24 % slökkviliðsstjóra svara því að öndunarloftið uppfylli þær kröfur sem gerðar eru í reglugerð um reykköfun en rétt er að taka fram að 7 slökkvilið af þessum 38 sem eru í úttektinni eru ekki með eigin loftpressu og fá því hlaðið á loftkúta hjá öðru slökkviliði.

Í reglugerðinni um reykköfun eru ákvæði um læknisskoðun, þrekpróf og þjálfun, þessum ákvæðum er ætlað að auka öryggi reykkafara. Varðandi læknisskoðun svara 46 % slökkviliðsstjóra því til að ákvæði um læknisskoðun sé uppfyllt og 65 % segjast þjálfara reykkafara í samræmi við kröfur reglugerðarinnar. Þá segjast 80 % ekki senda menn í reykköfun nema tveir fari saman eins og krafa er um í 17. gr. reglugerðarinnar:

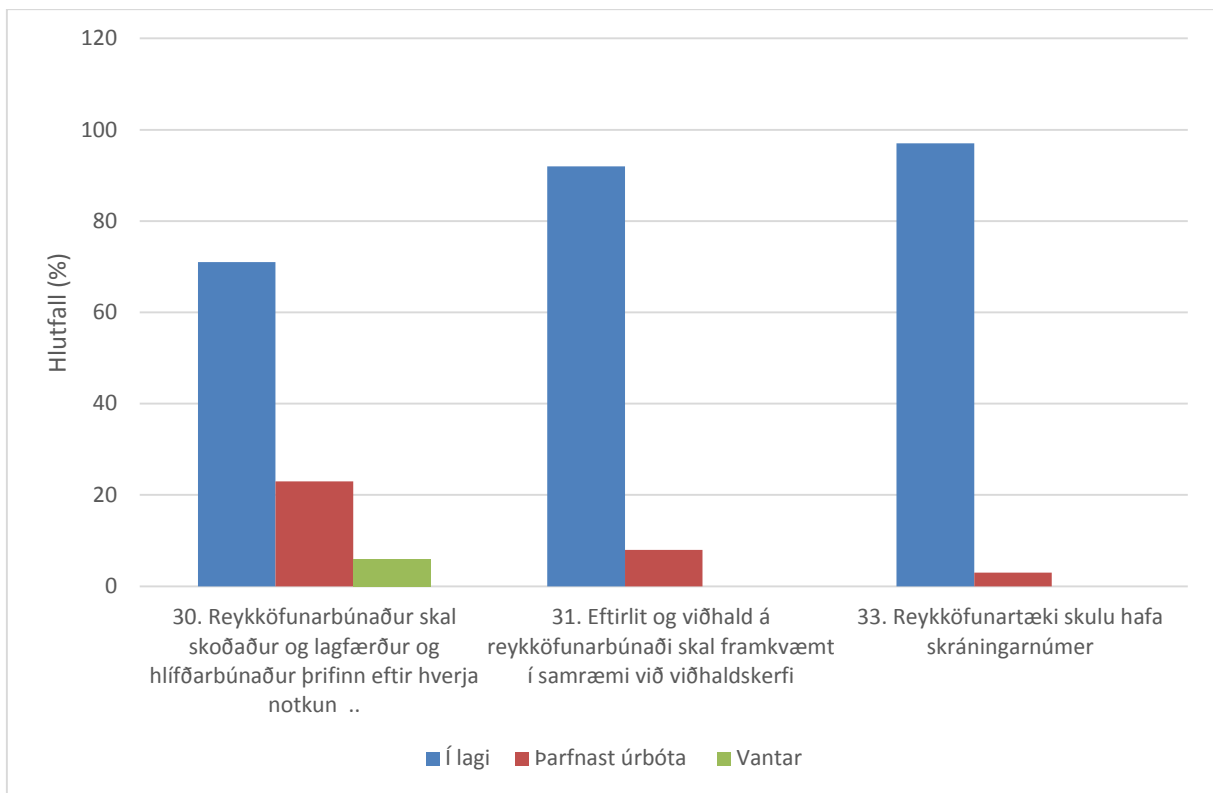
*„Stjórnandi reykkafara skal sjá til þess að við reykköfun séu ávallt tveir reykkafarar sem vinna saman og skulu þeir ætíð vera í fjarskiptasambandi við stjórnanda reykkafara og sömuleiðis sín á milli. Stjórnandi á vettvangi skal tilnefna varateymi reykkafara á vettvangi sé þess þörf.“*

Myndir 17, 18 og 19 sýna svör slökkviliðsstjóra varðandi reykköfun.

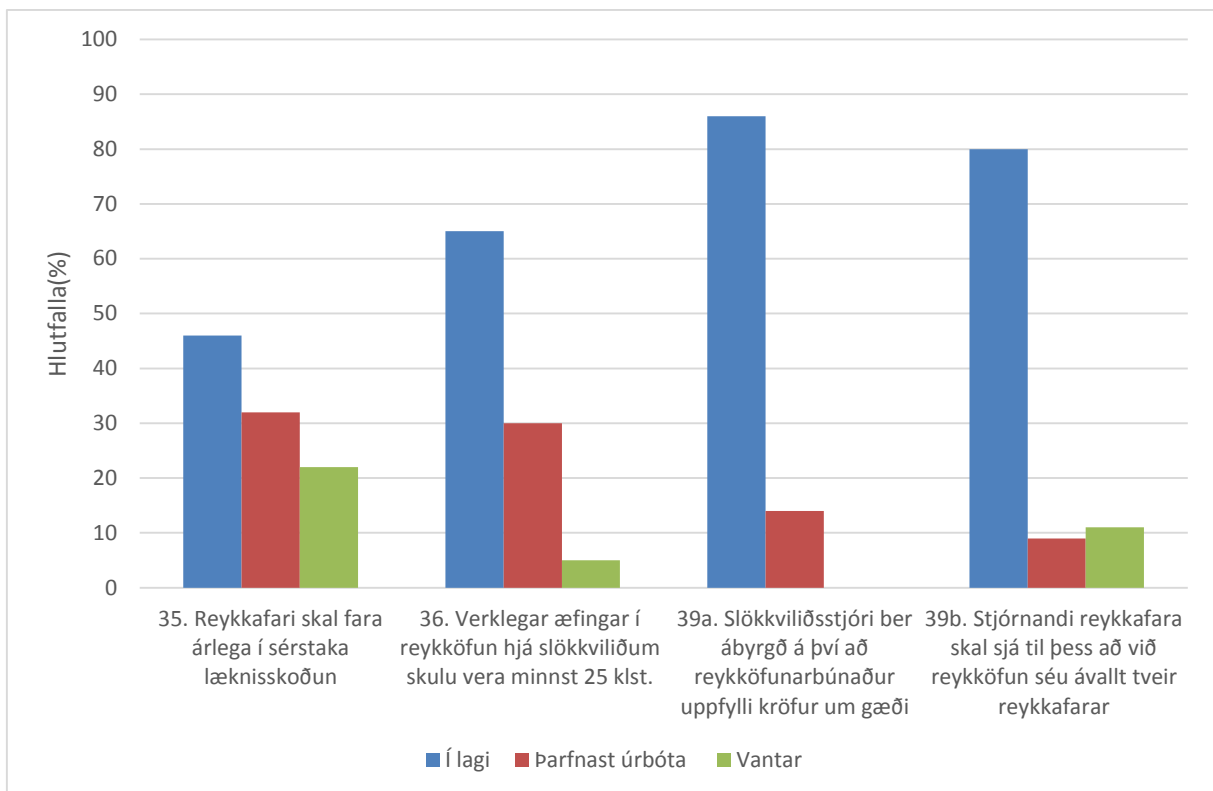


# Úttektir á slökkviliðum 2013-2015

Útgáfa 1.0  
Dags. 13.11.2015



Mynd 17 Svör varðandi reglugerð nr. 1088/2013 um reykköfun. Svar vantar frá tveimur slökkviliðum við spurningu 30.

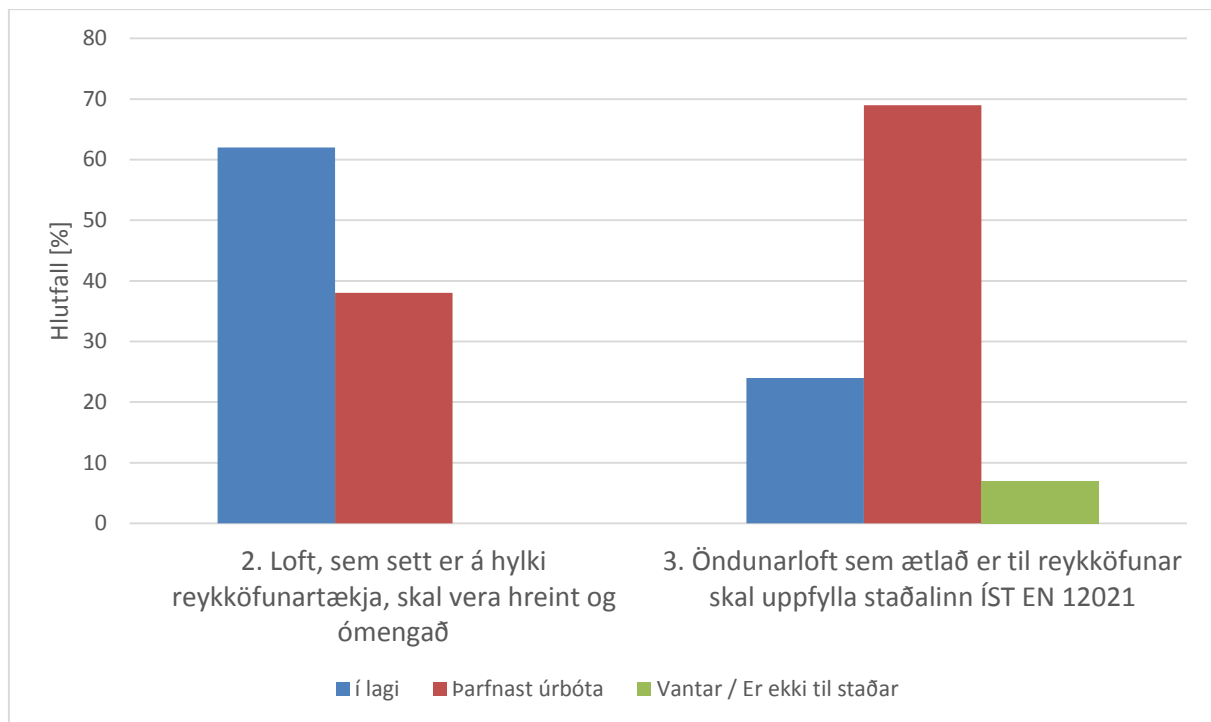


Mynd 18 Svör varðandi reglugerð nr. 1088/2013 um reykköfun, vegna öryggis reykkafara. Svör vantar frá tveimur slökkviliðum við spurningum 39a og b.



# Úttektir á slökkviliðum 2013-2015

Útgáfa 1.0  
Dags. 13.11.2015



Mynd 19 Svör varðandi reglugerð nr. 1088/2013 um reykköfun, vegna öndunarlofts. Sjó slökkvilið eru ekki með loftpressu og svara ekki þessum spurningum.

## Sérhæfður björgunarbúnaður til björgunar á fastklemmdu fólki

Langflest slökkvilið landsins hafa lengi sinnt björgun fólks úr farartækjum, t.d. eftir umferðarslys en verkefnið varð ekki lögbundið fyrr en við breytingu á lögum um brunavarnir árið 2011. Björgun á fastklemmdu fólki krefst sérhæfðs búnaðar og þjálfunar þeirra sem búnaðinn nota. Þegar beita þarf slíkum tækjum er einnig nauðsynlegt að slökkviliðsbíll sé á staðnum vegna eldhættu við farartækið. Búnaðurinn nýtist einnig við björgun fólks úr mannvirkjum og þar sem fólk hefur festis í iðnaðarvélum eða öðru slíku. Nauðsynlegt er að búnaðurinn uppfylli tiltekna lágmarkskröfur og honum sé þannig viðhaldið að öryggi þeirra sem vinna með hann og þeirra sem verið er að bjarga sé tryggt eins og kostur er við slíkar aðstæður. Eins og á við um hlífðarbúnað og reykköfunarbúnað eru þessar kröfur settar fram í Evrópustöðlum.

Alls gefa 84 % slökkviliða upp að þau hafi yfir að ráða sérhæfðum björgunarbúnaði. Nokkur misbrestur er á að eldri búnaður sé prófaður í samræmi við kröfur framleiðanda þessa búnaðar. Einungis 37 % eru með þennan þátt í lagi. Þá eru jafnframt strangar kröfur vegna þess hluta búnaðarins sem vinnur undir þrýstingi, en búnaður sem þessi vinnur við mjög háan þrýsting, oft um 700 bar. Innan við helmingur (47 %) slökkviliðsstjóra svarar því að þeir uppfylli kröfur framleiðanda búnaðarins til endurnýjunar á háþrýstislöngum við búnaðinn.

Verði slys þegar verið er að vinna með slík tæki þannig að slanga fari í sundur og einhver verður fyrir vökvanum sem spýtist út með þessum mikla þrýstingi eru allar líkur á að afleiðingarnar fyrir þann aðila verði alvarlegar og óafturkræfar.

## Heimildaskrá

Gunnar H. Kristjánsson og Ástvaldur Eiríksson. (1997). *Skýrsla um úttekt á vatnsveitum sveitarfélaga*. Reykjavík: Brunamálastofnun ríkisins.

Brunamálastofnun. (2000). Starfsemi 1995-2000. Brunamálastofnun ríkisins 30 ára.

Hagstofa Íslands (2015) <http://www.hagstofa.is/Hagtolar/Mannfjoldi>, sótt 4.2.2015.



# Úttektir á slökkviliðum 2013-2015

Útgáfa 1.0  
Dags. 13.11.2015

---





# Úttektir á slökkviliðum 2013-2015

Útgáfa 1.0  
Dags. 13.11.2015

## Viðauki I Niðurstöður úttektarinnar

Samantekt 2013 og 2015 Slökkvilið	Í lagi	Þarfnast úrbóta	Vantar	Á ekki við	Ekki skráð
1. Er slökkvilið í sveitarfélaginu	37		1		
2. Sveitarfélögum ber að sjá um að nægilegt vatn og vatnsþrýstingur sé fyrir hendi til slökkvistarfs.	6	27	4		1
3. Sveitarfélögum ber að sjá um að nægilegt vatn og vatnsþrýstingur sé fyrir hendi fyrir sérstakan slökkvibúnað	12	7	1	16	2
3a. Sérstakur slökkvibúnaður er í áhættum:	10	4	4	6	14
3b. Vatnsþörf og vatnsþrýstingur fyrir áhættuna	5	8	3	8	14
3c. Mæld afköst vatnsveitu og vatnsþrýstingur við áhættuna:	1	1	1	6	29
4. ... Í sveitarfélagi þar sem vatnsöflun er erfið skal leita annarra lausna til að tryggja nauðsynlegar brunavarnir.	25	6	3		4
4a. Aðrar lausnir vegna erfiðrar vatnsöflunar	16	3	2		17
5. Björgun á fastklemmdu fólki úr mannvirkjum og farartækjum	29	2	1	1	5
6. Er eldvarnareftirliti sinnt í sveitarfélaginu ?	27	4	5		2



# Úttektir á slökkviliðum 2013-2015

Útgáfa 1.0  
Dags. 13.11.2015

Samantekt 2013 og 2015 Slökkvilið	Í lagi	Þarfnast úrbóta	Vantar	Á ekki við	Ekki skráð
7. Vinnur Slökkviliðsstjóri brunavarnaáætlun á starfssvæði sínu ...	30	5	2		1
8. Á hverju starfssvæði slökkviliðs skal liggja fyrir brunavarnaáætlun sem fengið hefur samþykki Mannvirkjastofnunar	15	12	10		1
9. Brunavarnaáætlun skal endurskoða eigi síðar en að fimm árum liðnum frá því að hún hlaut samþykki	12	11	13	1	1
10. Markmið brunavarnaáætlunar er að tryggja að slökkvilið sé þannig mannað, skipulagt, útbúið tækjum, menntað og þjálfað að ...	14	15	7	1	1
10a. Er mönnun í samræmi við gildandi brunavarnaáætlun	21	7	2		8
10b. Er menntun í samræmi við gildandi brunavarnaáætlun	19	13	2		4
10c. Er þjálfun í samræmi við gildandi brunavarnaáætlun	19	8	3		8
11. Tvö sveitarfélög eða fleiri geta samið um sameiginlegt slökkvilið	21	12	3		2
12. Sveitarstjórn ræður slökkviliðsstjóra	36	1			1
13. Í forföllum slökkviliðsstjóra er varaslökkviliðsstjóri yfirmaður slökkviliðs	33		2		3



# Úttektir á slökkviliðum 2013-2015

Útgáfa 1.0  
Dags. 13.11.2015

Samantekt 2013 og 2015 Slökkvilið	Í lagi	Þarfnast úrbóta	Vantar	Á ekki við	Ekki skráð
14. Slökkviliðsstjóri skal hafa hlotið löggildingu sem slökkviliðsmaður, sbr. 17. gr. eða hafa háskólamenntun með sérmenntun í brunamálum.	26	8	3		1
15. Slökkviliðsstjóri hefur eftirlit með því í sínu umdæmi að farið sé eftir lögum ...	35	2			1
16. Hann hefur umsjón með öllum tækjum slökkviliðs og eftirlit með virkni brunahana ...	36	1			1
17. Slökkviliðsstjóri stjórnar slökkvistarfi við eldsvoða ...	37				1
18. Slökkviliðsstjóri skal tilkynna án tafar mengunaróhöpp til heilbrigðiseftirlits	36				2
19. Slökkviliðsstjóra ber að sjá um fræðslu slökkviliðsmanna.	34	3			1
20. Slökkviliðsstjóra ber að sjá um þjálfun slökkviliðsmanna í brunavörnum,	24	12			2
21. Slökkviliðsmenn eru tryggðir við störf	36				2
22. Hlíðarfatnaður; Allur hlífðarbúnaður skal að lágmarki uppfylla ákvæði ÍST EN staðla:	22	13			3
22a. Hjálmar fyrir slökkviliðsmenn	24	11			3
22b. Hlíðarfatnaður fyrir sökkviliðsmenn	25	7			5
22c. Hlíðarhanskar fyrir slökkviliðsmenn	27	3			8



# Úttektir á slökkviliðum 2013-2015

Útgáfa 1.0  
Dags. 13.11.2015

Samantekt 2013 og 2015 Slökkvilið	Í lagi	þarfnast úrbóta	Vantar	Á ekki við	Ekki skráð
22d. Hlíðarfatnaður til nota gegn fljótandi og loftkenndum efnum ...	7	10	8	1	12
22e. Hlíðarfatnaður til nota gegn fljótandi og loftkenndum efnum, að úðæfnum ...	6	11	7	1	13
22f. Hlíðarfatnaður fyrir slökkviliðsmenn - Prófunaraðferðir og kröfur vegna endurkastsfatnaðar fyrir sérhæft slökkvistarf ..	20	2	2	2	12
22g. Hlíðarfatnaður fyrir sökkviliðsmenn - hlífðarhettur	21	2	1		14
22h. Andlitshlífar og skyggni til nota með hjálmum slökkviliðsmanna,	27	3			8
22i. Hlíðarfatnaður til nota gegn fljótandi efnum	8	10	6	1	13
22j. Fótabúnaður fyrir slökkviliðsmenn	26	3			9
22k. Hlíðarfatnaður fyrir slökkviliðsmenn – slökkvistarf á óbyggðasvæðum	27	2			9
23. Allur fatnaður sem slökkviliðsmaður klæðist undir hlífðarbúnaði	23	10	4		1
24. Með öllum hlífðarbúnaði sem seldur er skulu fylgja greinargóðar upplýsingar á íslensku	33	4			1
25. Óheimilt er að gera þær breytingar á hlífðarbúnaði	37				1



## Úttektir á slökkviliðum 2013-2015

Útgáfa 1.0  
Dags. 13.11.2015

Samantekt 2013 og 2015 Slökkvilið	Í lagi	Þarfnast úrbóta	Vantar	Á ekki við	Ekki skráð
26. Hlífðarbúnaður sem ekki uppfyllir kröfur reglna nr. 501/1994	31	6			1
27. Hlífðarbúnaður sem hefur orðið fyrir skemmdum ...	36	1			1
28. Taka skal úr umferð hlífðarbúnað sem kominn er fram yfir ætlaðan endingartíma.	31	6			1
29. Slökkvilið skal halda skrá yfir öll slys og óhöpp	20	1		1	16
30. Reykköfunarbúnaður skal skoðaður og lagfærður og hlífðarbúnaður þrífinn eftir hverja notkun ..	25	8	2		3
31. Eftirlit og viðhald á reykköfunarbúnaði skal framkvæmt í samræmi við viðhaldskerfi	27	8	2		1
32. Með öllum reykköfunarbúnaði sem seldur er skulu fylgja leiðbeiningar	34	3			1
33. Reykköfunartæki skulu hafa skráningarnúmer	36	1			1
34. Slökkviliðsstjóri skal árlega senda Mannvirkjastofnun upplýsingar	10	12		1	15
35. Reykkafari skal fara árlega í sérstaka læknisskoðun	17	12	8		1
36. Verklegar æfingar í reykköfun hjá slökkviliðum skulu vera minnst 25 klst.	24	11	2		1



## Úttektir á slökkviliðum 2013-2015

Útgáfa 1.0  
Dags. 13.11.2015

Samantekt 2013 og 2015 Slökkvilið	Í lagi	þarfnast úrbóta	Vantar	Á ekki við	Ekki skráð
37. Slökkviliðsstjóri skal sjá til þess að færð sé skýrsla um sérhverja reykköfun	15	8			15
38. Slökkviliðsstjóri skal hafa áætlun um hvernig bregðast skal við slysum	16	7			15
39. Við reykköfun á eldstað skal m. a. gæta eftirfarandi öryggisatriða	18	3			17
39a. Slökkviliðsstjóri ber ábyrgð á því að reykköfunarbúnaður uppfylli kröfur um gæði	30	5			3
39b. Stjórnandi reykkafara skal sjá til þess að við reykköfun séu ávallt tveir reykkafarar	28	3	4		3
40. Er loftþjappa hjá slökkviliðinu ?	22	9	6	1	



# Úttektir á slökkviliðum 2013-2015

Útgáfa 1.0  
Dags. 13.11.2015

Skoðanir 2013 og 2015	í lagi	þarfnast úrbóta	vantar	á ekki við	Ekkert slökkvilið eða ekki skráð
1. Öryggis og lokaúttektir	31	2	2		3
2. gera útekt á lóðum og öðrum stöðum utandyra	30	6			2
3. Eftir lit með því hvert fólk tekur sér bólfestu í atvinnuhúsnæði	29	4	2	1	2
4. Leiðbeina fyrirtækjum og stofnunum	35	2			1
5. Hafa eftirlit með því að eigendur og forráðamenn sinni skyldum sínum	27	9			2
6. Skrá yfir öll mannvirki og aðra staði þar sem eldsvoði getur valdið sérstakri hættu	28	6	3		1
7. Halda skal sérstaka skrá yfir helstu brunaáhættur	29	5	3		1
8. Slökkviliðsstjóri metur sérstaklega hvort atvinnuhúsnæði skuli vera undanþegið skoðunarskyldu	30	5	2		1
9. Upplýsingar um eldvarnaúttektir skal senda	32	1	4		1
10. Slökkviliðsstjóri metur hvenær um svo sérhæft eftirlit er að ræða	31	1	4		2
11. Slökkviliðsstjóri eða eldvarnaeftirlitismaður, skal gera árlega sérstaka skýrslu	31	5		1	1
12. Stöðluð eyðublöð og/eða tölvuforrit vegna eftirlitsins, sem slökkviliðsstjóra ber að afla sér og nota.	31	4	1	1	1
13. Kanna skal sérstaklega hvort eigendur	28	6	1		3
14. Eftirlit skal að jafnaði framkvæma án fyrirvara	32	4	1		1
15. Líta skal eftir því að byggingin fullnægi kröfum í lögum og reglugerðum	33	3	1		1
16. Líta skal eftir því að ekki stafi sérstök hættu af eldfimum efnunum	35	2			1
17. Líta skal eftir því að fyrirmælum og leiðbeiningum um umgengni og þrif sé framfylgt	34	3			1
18. Líta skal eftir því að undankomuleiðir fyrir fólk	34	3			1
19. Líta skal eftir því að slökkvivatn sé fyrir hendi í nægilegu magni	34	3			1
20. Líta skal eftir því að handslökkvitæki, merkingar, neyðarlýsing og annar tilskilinn búnaður	34	3			1



# Úttektir á slökkviliðum 2013-2015

Útgáfa 1.0  
Dags. 13.11.2015

Skoðanir 2013 og 2015	í lagi	þarfnast úrbóta	vantar	á ekki við	Ekkert slökkvilið eða ekki skráð
21. Líta skal eftir því að brunaviðvörðunar- og slökkvikerfi sem kunna að vera í mannvirkinu séu virk	34	3			1
22. Líta skal eftir því að starfsfólk hafi fengið fræðslu um almennar brunavarnir og tilskil1da æfingu	30	7			1
23. Slökkviliðsstjóri skal skriflega tilkynna eiganda og/eða forráðamanni um þá annmarka	30	7			1
24. Ef annmarkarnir hafa í för með sér sérstaka hættu á eignatjóni í bruna	32	4	1		1
25. Hótel, heimavistir, verbúðir, heilsuhæli, ...	28	7	2		1
25. Samkomuhús, þ.m.t. félagsheimili, leikhús, kvikmyndahús, hljómleikahús ...	25	10	2		1
25. Skólar og dagvistarstofnanir	34	2	1		1
25. Verslanir með gólfflöt að fylgirýmum meðtöldum ...	26	9	2		1
25. Yfir bílageymslur	5			31	1
25. Iðnaðar- og geymsluhús	23	11	2		2
25. Friðaðar byggingar	27	8	2		1
25. Almenn gripahús; hlöður og geymsluhúsnæði	18	14	3	2	1





# Úttektir á slökkviliðum 2013-2015

Útgáfa 1.0  
Dags. 13.11.2015

Samantekt 2013 og 2015	Í lagi	Þarfnast úrbóta	vantar	Á ekki við	Spurningu bætt við 2014, reglug. 1088/2013	Ekki með loftpressu
1. Loftþjappa skal vera á þurrum og ryklausum stað, þar sem loftræsting er góð.	28	3				7
2. Loft, sem sett er á hylki reykköfunartækja, skal vera hreint og ómengað	18	11				7
3. Öndunarloft sem ætlað er til reykköfunar skal uppfylla staðalinn ÍST EN 12021	7	20	2		10	7
4. Mælibúnaður og loftpressa, þ.m.t. uppsetning og aðstaða, skal vera yfirfarin og samþykkt	11	15	5			7
5. Öryggisstraumrofi skal vera fyrir loftþjöppuna.	11	14	6			7
6. Umsögn Vinnueftirlits	15	16				7
7. Hafa starfsmenn þjálfun og nauðsynlegar leiðbeiningar um áfyllingar	27	4				7
8. Loftþjappa fyrir öndunarloft skal vera búin síum og skiljum	22	7	2			7
9. Hefur verið skipt um síur og skiljur samkvæmt kröfu framleiðanda	23	7	1			7
10. Hefur verið skipt um olíu samkvæmt kröfu framleiðanda	21	3	2	6		7
11. Þjappan skal búin kælibúnaði	10	11	4	7		7
12. Er kæli við loftþjöppuna	7	13	7	4		7
13. Er sjálfvirk aftöppun af kæli fyrir slagvatn	14	15	1	1		7
14. Allar rafdrifnar lágþrýstiloftþjöppur skulu vera búnar afslætti á þjöppu	27	1	3			7
						7
15. Er loft inntak úti ?	24	4	3			7
16. Eru öryggishlífar á loftþjöppunni	30	1				7
17. Eru öryggiskeðjur á slöngum	23	5	2	1		7



## Úttektir á slökkviliðum 2013-2015

Útgáfa 1.0  
Dags. 13.11.2015

<b>Samantekt 2013 og 2015</b>	<b>Í lagi</b>	<b>Þarfnast úrbóta</b>	<b>vantar</b>	<b>Á ekki við</b>	<b>Spurningu bætt við 2014, reglug. 1088/2013</b>	<b>Ekki með loftpressu</b>
18. Er loftpressan notuð til að hlaða lofti á kúta fyrir sjó eða vatnaköfun	21	8	2			7
19. Halda skal skrá yfir rekstur loftpressu og áfyllingar á lofthylki.	17	8	5	1		7



# Úttektir á slökkviliðum 2013-2015

Útgáfa 1.0  
Dags. 13.11.2015

## Viðauki II Yfirlit yfir fólksfjölda á starfssvæðum slökkviliða, fjölda slökkviliðsmanna og reykkafara.

Slökkvilið	Sveitarfélög	Fjöldi slökkvistöðva	Íbúafjöldi (2014)	Slökkviliðsmenn (ág. 2015)	Reykkafarar (13.8. 2015)	Eldvarnaeftirlitsmenn fjöldi (2015)	Starfshlutfall slökkviliðsstjóra % (2015)
SHS	Reykjavík	3	121.230	172	105	14	100
	Kópavogur		32.308				
	Seltjarnarnes		4.381				
	Garðabær		14.180				
	Hafnarfjörður	1	27.357				
	Mosfellsbær	1	9.075				
	Kjósarhreppur		221				
Brunavarnir Suðurnesja	Reykjanesbær	1	14.527	44	0	3	100
	Sveitarfélagið Garður		1.409				
	Sveitarfélagið Vogar		1.127				
	Sandgerðisbær	1	1.609				
Grindavík	Grindavíkurbær	1	2.888	21	0	0,5	100
Akranes og Hvalfjarðarsveit	Akranes	1	6.699	27	0	1,6	100
	Hvalfjarðarsveit		617				
Borgarbyggð	Borgarbyggð	4	3.535	56	3	1	100
	Skorradalshreppur		58				
	Eyja- og Miklaholtshreppur		148				
Grundarfjarðar	Grundarfjarðarbær	1	872	26	0	0,2	25
Stykkishólmur	Stykkishólmur	1	1.095	28	0	0,30	20
	Helgafellssveit		53				



## Úttektir á slökkviliðum 2013-2015

Útgáfa 1.0  
Dags. 13.11.2015

Snæfellsbær	Snæfellsbær	1	1.691	21	0	0,25	20
Dalabyggð	Dalabyggð	1	673	19	0	0,15	29
Bolungarvík	Bolungarvík	1	950	33	0	0,45	40
Reykhólar	Reykhólahreppur	1	271	11	0	0,15	25
Ísafjörður	Ísafjarðarbær	4	3.639	57	0	1,5	100
Tálknafjörður	Tálknafjarðarhreppur	1	297	12	0	0,40	100
Vesturbyggð	Vesturbyggð	2	949	30	0		
Súðavík	Súðavíkurhreppur	1	202	8	0	0,05	15
Árneshreppur	Árneshreppur		53	27	0	0	0
Kaldrananeshreppur	Kaldrananeshreppur	1	105	20	0	0,1	25
Strandabyggð	Strandabyggð	1	506	22	0	0,25	25
Húnaþing vestra	Húnaþing vestra	1	1.173	25	0	0,4	50
Brunavarnir Skagafjarðar	Sveitarfélagið Skagafjörður	3	3.978	31	14	1,6	100
	Akrahreppur		208				
Brunavarnir Austur-Húnavatnssýslu	Blönduóssbær	1	881	20	0	0,40	70
	Húnavatnshreppur		409				
Skagabyggð og Skagaströnd	Sveitarfélagið Skagaströnd	1	498	17	0	?	?
	Skagabyggð		98				
Akureyri	Akureyri	1	18.103	63	19	2	100
	Eyjafrjarsveit		1.026				
	Hörgársveit		559				
	Svalbarðsstrandarhreppur		387				
Norðurþing	Norðurþing	3	2.822	98	8	1	100
	Tjörneshreppur		55				
Fjallabyggð	Fjallabyggð	2	2.010	30	4	0,35	75



## Úttektir á slökkviliðum 2013-2015

Útgáfa 1.0  
Dags. 13.11.2015

Dalvík	Dalvíkurbyggð	1	1.867	29	0	0,3	70
Grenivík	Grýtubakkahreppur	1	353	16	0	0,1	20
Skútustaðahreppur og Þingeyjarsveit	Skútustaðahreppur	1	371	36	0	0,25	10
	Þingeyjarsveit	1	917		0	0,15	10
Langanesbyggð	Langanesbyggð	1	531	20	0	0,25	50
Brunavarnir á Austurlandi	Seyðisfjörður	1	665	11	0	1,5	100
	Vopnafjarðarhreppur	1	695	11	0		
	Fljótsdalshreppur	1	68		0		
	Borgarfjarðarhreppur	1	134	8	0		
	Djúpavogshreppur	1	470	13	0		
	Fljótsdalshérað	0	3.463	12	0		
Fjarðabyggð	Fjarðabyggð	4	4.675	116	4	1	100
Breiðdalshreppur	Breiðdalshreppur	1	187	14	0	0,15	15
Slökkvilið Hornafjarðar	Sveitarfélagið Hornafjörður	3	2.167	41	0	0,60	30
Vestmannaeyjar	Vestmannaeyjar	1	4.264	33	0	0,6	100
Brunavarnir Árnessýslu	Sveitarfélagið Árborg	1	7.889	123	35	3	100
	Hveragerði	1	2.333				
	Sveitarfélagið Ölfus	1	1.906				
	Grímsnes- og Grafningshreppur		422				
	Skeiða- og Gnúpverjahreppur	1	530				
	Bláskógabyggð	1	931				
	Flóahreppur	1	631				
	Hrunamannahreppur	1	785				
Brunavarnir Rangárvallasýslu	Rangárþing eystra	1	1.708	36	0	1	100
	Rangárþing ytra	1	1.553				



## Úttektir á slökkviliðum 2013-2015

Útgáfa 1.0  
Dags. 13.11.2015

	Ásahreppur		193				
Vík í Mýrdal	Mýrdalshreppur	1	489	27	7	?	?
Kirkjubæjarklaustur	Skaftárhreppur	1	452	24	0	0,05	20



# Úttektir á slökkviliðum 2013-2015

Útgáfa 1.0  
Dags. 13.11.2015

---